

2567



แผนป้องกัน และระงับอัคคีภัย



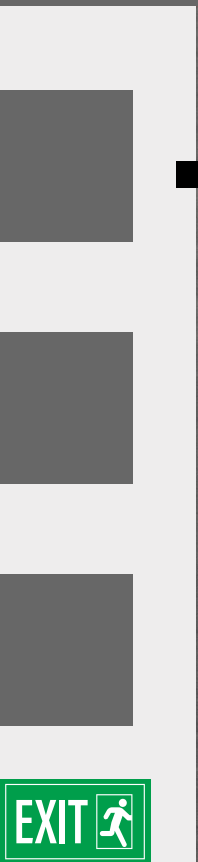
สำนักงานประธานวุฒิสภา



จัดทำโดย

คณะทำงานหมวด 5

สภาพแวดล้อมและความปลอดภัย



EXIT



คำนำ

“อัคคีภัย” สามารถเกิดขึ้นได้ตลอดเวลา ทั้งเกิดจากธรรมชาติ หรือเกิดจากการกระทำของมนุษย์ที่มีมูลเหตุจากความประมาท หากไม่ได้มีการกำกับดูแล ตรวจสอบ และเอาใจใส่ให้ความสำคัญในการป้องกันอัคคีภัย โดยเฉพาะกับองค์กรที่มีขนาดใหญ่มีพื้นที่ใช้สอยจำนวนมาก เป็นอาคารสูง และเป็นอาคารสาธารณะมีบุคคลเข้าออกอาคารจำนวนมากในแต่ละวัน อาจได้รับอันตรายจากการสูญเสียชีวิตและทรัพย์สินจากเหตุอัคคีภัยได้ ดังนั้น ความปลอดภัย จึงถือเป็นเรื่องที่ต้องให้ความสำคัญอย่างมาก ในการให้ความรู้ ตลอดจนการสร้างความเข้าใจในการใช้อุปกรณ์ดับเพลิง ที่ถูกต้อง และเตรียมความพร้อมในการอพยพบุคคลออกจากที่เกิดเหตุอย่างรวดเร็ว เพื่อลดความเสียหายจากการสูญเสียชีวิตและทรัพย์สินที่จะเกิดขึ้น

สำนักงานประธานวุฒิสภา สำนักงานเลขาธิการวุฒิสภา จึงได้จัดทำแผนป้องกันและระงับอัคคีภัยของสำนักงานประธานวุฒิสภาฉบับนี้ขึ้น โดยอ้างอิงแผนป้องกันและระงับอัคคีภัยของสำนักงานเลขาธิการวุฒิสภา ประจำปีงบประมาณ พ.ศ. ๒๕๖๗ เพื่อใช้เป็นแนวทางในการป้องกันเหตุ และเป็นแนวทางในการปฏิบัติเมื่อเกิดเหตุอัคคีภัย ซึ่งอาจจะเกิดขึ้นโดยไม่คาดคิด และส่งผลให้เกิดการสูญเสียในชีวิตและทรัพย์สิน อีกทั้ง อาจมีผลกระทบต่อกระบวนการทำงานที่สำคัญของสำนักงานประธานวุฒิสภา ในการสนับสนุนภารกิจของประธานวุฒิสภา รองประธานวุฒิสภา คนที่หนึ่ง และรองประธานวุฒิสภา คนที่สอง โดยในแผนฉบับนี้ยังได้กำหนดให้มีการอบรมและซักซ้อมตามแผนป้องกันและระงับอัคคีภัยของสำนักงานเลขาธิการวุฒิสภา ประจำปีงบประมาณ พ.ศ. ๒๕๖๗ เพื่อให้เกิดความคุ้นชินและสอดคล้องกับสถานการณ์เมื่อเกิดเหตุการณ์ขึ้นจริง กระบวนการต่าง ๆ ที่กำหนดไว้ในแผนจะสามารถแก้ไขปัญหาให้ผ่านพ้นไปได้ด้วยดี ทั้งนี้ สำนักงานประธานวุฒิสภา ได้มีการเตรียมความพร้อมรับมือเมื่อเกิดเหตุอัคคีภัย เพื่อป้องกันผลกระทบต่อชีวิตและทรัพย์สินอาจเกิดขึ้นได้ และเพื่อให้สมาชิกวุฒิสภาและบุคลากรของสำนักงานประธานวุฒิสภาเกิดความมั่นใจในระบบงานและสถานที่ทำงานถึงความพร้อมต่อการเกิดเหตุอัคคีภัย

สำนักงานประธานวุฒิสภา สำนักงานเลขาธิการวุฒิสภา มีความคาดหวังอย่างยิ่งว่า แผนป้องกันและระงับอัคคีภัยของสำนักงานประธานวุฒิสภาฉบับนี้ จะเป็นแนวทางในการบริหารจัดการกับสถานการณ์เมื่อเกิดเหตุอัคคีภัย เพื่อให้บุคลากรในวงงานวุฒิสภามีความปลอดภัย ตลอดจนสามารถสนับสนุน ในการจัดกระบวนการด้านนิติบัญญัติและกระบวนการต่าง ๆ ที่สำคัญของวุฒิสภา ให้ดำเนินการเป็นไปตามกระบวนการเพื่อให้เกิดประโยชน์ต่อประเทศชาติและประชาชนอย่างสูงสุด

สำนักงานประธานวุฒิสภา
สำนักงานเลขาธิการวุฒิสภา
มกราคม ๒๕๖๗

สารบัญ

เรื่อง	หน้า
บททั่วไป	
- วัตถุประสงค์	๑
- ขอบเขต	๑
- ข้อมูลทั่วไป	๑
- คำจำกัดความ	๒
แนวทางการป้องกันเหตุอัคคีภัย/ขั้นตอนการดำเนินงานและระงับอัคคีภัย	
- แผนก่อนเกิดเหตุ	๓
- แผนการอบรม	๕
- แผนการรณรงค์ป้องกันและระงับอัคคีภัย	๕
แผนการปฏิบัติเมื่อเกิดเหตุอัคคีภัย	
- ขั้นตอนการทำงานของระบบแจ้งเตือนอัคคีภัย	๖
- แผนระงับอัคคีภัย	๘
- ความสัมพันธ์ระหว่างแผนระดับ ๑ - ๒ - ๓ ของอาคารรัฐสภา	๘
- วิธีปฏิบัติของทีมอพยพและบุคลากรเมื่อเกิดเหตุอัคคีภัย	๑๓
- แบบข้อความที่ใช้ประกาศและแจ้งสื่อสารเหตุเพลิงไหม้	๑๔
- แผนการปฏิบัติหลังเกิดเหตุอัคคีภัย	๑๕
- ช่องทางการติดต่อประสานงาน	๑๗
- แผนบริหารความต่อเนื่องและเตรียมความพร้อมเหตุอัคคีภัย	๑๘
- แผนปฏิบัติการตามแผนป้องกันและระงับอัคคีภัย ของสำนักงานเลขาธิการวุฒิสภา ประจำปีงบประมาณ พ.ศ. ๒๕๖๗	๒๒
ภาคผนวก	
- แผนผังจุดติดตั้งอุปกรณ์ป้องกันและระงับอัคคีภัยและเส้นทางหนีไฟ ภายในสำนักงานประธานวุฒิสภา	๒๕
- แผนผังจุดรวมพล	๒๗
- การใช้งานอุปกรณ์ป้องกันและระงับอัคคีภัย	๒๘
- ทีมฉุกเฉินประจำสำนักงานประธานวุฒิสภา	๓๔

แผนป้องกันและระงับอัคคีภัย
ประจำปีงบประมาณ พ.ศ. ๒๕๖๗
(FIRE FIGHTING AND PROTECTION PLAN)

๑. วัตถุประสงค์

๑.๑ เพื่อเป็นแนวทางในการปฏิบัติเพื่อป้องกันความเสียหาย/ลดความเสียหายอันเกิดจากเหตุอัคคีภัย และควบคุมผลกระทบจากเหตุการณ์ที่เกิดขึ้นต่อการปฏิบัติงานของสำนักงานประชานวุฒิสภา

๑.๒ เพื่อป้องกันการสูญเสียชีวิตและทรัพย์สินของบุคลากรของสำนักงานประชานวุฒิสภา รวมทั้งลดผลกระทบจากการเกิดเหตุอัคคีภัยได้อย่างมีประสิทธิภาพ

๑.๓ เพื่อสร้างความเข้าใจให้แก่บุคลากรของสำนักงานประชานวุฒิสภา ในการเตรียมพร้อมรับมือ และทราบแนวทางการปฏิบัติที่ถูกต้องเมื่อเกิดเหตุอัคคีภัย

๒. ขอบเขต

แผนป้องกันและระงับอัคคีภัยของสำนักงานประชานวุฒิสภา สำนักงานเลขาธิการวุฒิสภา จัดทำขึ้นเพื่อใช้ในการป้องกัน ระงับ และแก้ไขสถานการณ์เมื่อเกิดเหตุอัคคีภัย เพื่อป้องกันการสูญเสียชีวิต ร่างกาย และทรัพย์สิน อีกทั้ง เพื่อสร้างความมั่นใจในระบบการช่วยเหลือและดูแลให้บุคลากรเมื่อเกิดเหตุอัคคีภัยขึ้นภายในสำนักงานประชานวุฒิสภา โดยมี คณะทำงานหมวด ๕ สภาแพดล้อมและความปลอดภัย ของสำนักงานเลขาธิการวุฒิสภา เป็นผู้รับผิดชอบดำเนินการตามแผนป้องกันฯ ฉบับนี้ และประสานงานร่วมมือกับคณะกรรมการป้องกันและระงับอัคคีภัยของสำนักงานเลขาธิการวุฒิสภา

๓. ข้อมูลทั่วไป

สำนักงานประชานวุฒิสภา สำนักงานเลขาธิการวุฒิสภา ตั้งอยู่ ชั้น ๑๐ ชั้นที่โชนกลาง อาคารรัฐสภา (วุฒิสภา) ถนนสามเสน แขวงถนนนครไชยศรี เขตดุสิต กรุงเทพมหานคร มีพื้นที่รวม ๒,๑๐๒ ตารางเมตร ประกอบด้วย พื้นที่อยู่ภายใต้การดำเนินงานสำนักงานสีเขียว ขนาด ๙๐๘ ตารางเมตร และมีพื้นที่ไม่อยู่ภายใต้การดำเนินงานสำนักงานสีเขียว ขนาด ๑,๑๙๔ ตารางเมตร ซึ่งพื้นที่ดังกล่าว อยู่ในความรับผิดชอบของคณะทำงานทางการเมืองของประชานวุฒิสภา รองประชานวุฒิสภา คนที่หนึ่ง และรองประชานวุฒิสภา คนที่สอง มีบุคลากรภายในสำนักงานประชานวุฒิสภา จำนวน ๖๗ คน

อาคารรัฐสภา มีลักษณะโดยรวมเป็นอาคารขนาดใหญ่ มีสมาชิกวุฒิสภาและบุคลากรภายในสำนักงานเลขาธิการวุฒิสภา รวมทั้งสิ้นประมาณ ๑,๕๐๐ คน โดยแบ่งพื้นที่ออกเป็น ๒ ส่วน ได้แก่ พื้นที่โชนกลาง ประกอบไปด้วย ชั้น ๑๐ ชั้น ๙ ชั้น ๖ ชั้น ๕ และพื้นที่โชนสำนักงาน ประกอบไปด้วย ชั้น B๒ ชั้น B๑ ชั้น MB๑ และชั้น ๑ - ๔ มีโครงสร้างของส่วนราชการภายใน แบ่งได้เป็น ๑๘ สำนัก ซึ่งตั้งอยู่ในพื้นที่อาคารรัฐสภา

๔. คำจำกัดความ

๔.๑ เหตุอัคคีภัย หมายถึง สาธารณภัยประเภทหนึ่งที่เกิดจากไฟ ซึ่งไฟเป็นพลังงานอย่างหนึ่ง ที่ให้ความร้อน โดยความร้อนของไฟที่ขาดการควบคุม ดูแล จะทำให้ไฟเกิดการติดต่อกลุกลามตามบริเวณ ที่มีเชื้อเพลิงและเกิดการลุกไหม้ต่อเนื่อง ซึ่งหากปล่อยเวลาของการลุกไหม้ให้นานเกินไปจะทำให้เกิดการ ติดต่อกลุกลามและรุนแรงมากยิ่งขึ้น ซึ่งจะส่งผลกระทบต่อชีวิต ร่างกาย และทรัพย์สินได้อย่างร้ายแรง

๔.๒ คณะกรรมการป้องกันและระงับอัคคีภัยของสำนักงานเลขาธิการวุฒิสภา หมายถึง ผู้บริหาร ข้าราชการ บุคลากรในภายในสำนักงาน และหน่วยงานอื่น ๆ ที่เกี่ยวข้องกับการระงับอัคคีภัย ซึ่งได้รับการแต่งตั้ง เพื่อดำเนินงานด้านการป้องกันและระงับอัคคีภัยภายในสำนักงานเลขาธิการวุฒิสภา

๔.๓ คณะกรรมการศูนย์ปฏิบัติการฉุกเฉิน หมายถึง ผู้บริหาร ข้าราชการ บุคลากรภายใน สำนักงาน และหน่วยงานอื่น ๆ ที่เกี่ยวข้องกับการป้องกันและระงับอัคคีภัย เมื่อเกิดสถานการณ์เพลิง ไหม้ในชั้นรุนแรง และการอพยพหนีไฟ โดยประกอบด้วย ทีมผจญเพลิง ทีมไฟฟ้า ทีมสื่อสาร และทีมอื่น ๆ ที่ประจำภายในสำนักงานเลขาธิการวุฒิสภา โดยมีสถานที่ตั้งศูนย์ปฏิบัติการบริเวณศูนย์ปฏิบัติการ ฉุกเฉินวุฒิสภา (ริมแม่น้ำเจ้าพระยา) และกองอำนวยการ (บริเวณถนนสามเสน) อาคารรัฐสภา สำนักงานเลขาธิการวุฒิสภา

๔.๔ ผู้อำนวยการฉุกเฉินวุฒิสภา หมายถึง เลขาธิการวุฒิสภาหรือผู้ที่ได้รับมอบหมาย ให้ปฏิบัติหน้าที่แทน เพื่อทำหน้าที่อำนวยการสั่งการในการดับเพลิง และควบคุมสถานการณ์การเกิดเหตุ อัคคีภัยภายในสำนักงานเลขาธิการวุฒิสภา

๔.๕ ทีมฉุกเฉินประจำสำนัก หมายถึง ผู้ซึ่งได้รับมอบหมายให้มีหน้าที่ตัดสินใจในการ จัดการเหตุการณ์ฉุกเฉินเมื่อเกิดเหตุอัคคีภัย ภายในสำนักหรือพื้นที่เกิดเหตุซึ่งตนมีหน้าที่รับผิดชอบ ได้แก่

- หัวหน้าทีมฉุกเฉินประจำสำนัก หมายถึง ผู้อำนวยการสำนักซึ่งมีหน้าที่ดำเนินงาน ด้านการป้องกันและระงับอัคคีภัยภายในสำนักที่ตนดูแลรับผิดชอบ

- ทีมดับเพลิง หมายถึง เจ้าหน้าที่ตำรวจรัฐสภา และข้าราชการภายในสำนักที่ได้รับ มอบหมายเพื่อทำหน้าที่รับผิดชอบในการดับเพลิง เมื่อเกิดเหตุเพลิงไหม้เบื้องต้นในพื้นที่สำนักงาน เลขาธิการวุฒิสภา

- ทีมอพยพ หมายถึง เจ้าหน้าที่ตำรวจรัฐสภา และข้าราชการภายในสำนักที่ได้รับ มอบหมายเพื่อทำหน้าที่อพยพ เคลื่อนย้ายบุคลากร และผู้ที่อยู่ในสถานที่เกิดเหตุไปรวมตัวยังจุดรวมพล

๔.๖ จุดรวมพล หมายถึง พื้นที่ปลอดภัยซึ่งเป็นที่โล่ง สามารถรองรับการอพยพ การส่งต่อ ผู้ป่วยและผู้ประสบภัย รวมทั้งทรัพย์สินสำคัญเมื่อเกิดเหตุฉุกเฉิน โดยได้มีการกำหนดจุดรวมพลภายใน สำนักงานเลขาธิการวุฒิสภาไว้ จำนวน ๒ จุด ได้แก่

(๑) จุดรวมพล ชั้น ๑ บริเวณสนามหญ้า ริมถนนสามเสน

(๒) จุดรวมพล ชั้น ๑ บริเวณสนามหญ้า ริมแม่น้ำเจ้าพระยา

๕. แนวทางการป้องกันเหตุอัคคีภัย/ขั้นตอนการดำเนินงานและระงับอัคคีภัย

๕.๑ แผนก่อนเกิดเหตุ

๑) แผนการตรวจตรา

แผนการตรวจตรา เป็นแผนที่กำหนดให้มีการตรวจตรา ตรวจสอบป้องกัน เพื่อลดโอกาสในการก่อให้เกิดอัคคีภัย ตลอดจนเป็นการตรวจเช็คความพร้อมของอุปกรณ์ป้องกันและระงับอัคคีภัย ซึ่งกำหนดให้ทุกสำนักมีหน้าที่รับผิดชอบในการตรวจตราความเสี่ยงต่าง ๆ รวมไปถึงกำหนดหน้าที่ผู้รับผิดชอบในการตรวจตรา รายละเอียด ดังนี้

ตารางแสดงการสำรวจความเสี่ยงการเกิดไฟไหม้อาคารรัฐสภา (พื้นที่โซนกลาง ชั้น ๑๐ สำนักงานประธานวุฒิสภา)

พื้นที่	เชื้อเพลิง/ สารไวไฟ	การตรวจตรา	อุปกรณ์ดับเพลิง
สำนักงานประธานวุฒิสภา (ชั้น ๑๐)	กระดาษ/ เครื่องใช้ไฟฟ้า	ผู้บังคับบัญชาหรือเจ้าหน้าที่ คนสุดท้ายที่เลิกงานทุกวัน	มีถังดับเพลิงอย่างน้อย ๑ ถัง ภายในสำนักหรือบริเวณใกล้เคียง

๒) การจัดเตรียมรับสภาวะฉุกเฉิน

๑. ศูนย์ปฏิบัติการฉุกเฉินวุฒิสภา เป็นพื้นที่ที่มีความปลอดภัยจากจุดเกิดเหตุไฟไหม้ ซึ่งกำหนดไว้ที่บริเวณ ชั้น ๑ ห้องศูนย์ปฏิบัติการร่วมวุฒิสภา (บริเวณข้างโรงอาหารข้าราชการ) หรือกองอำนวยการ ฝั่งถนนสามเสน (บริเวณด้านหน้าทางเข้า - ออก ถนนสามเสน) หรือกองอำนวยการ ฝั่งแม่น้ำเจ้าพระยา (บริเวณด้านข้างสถานีวิทยุโทรทัศน์รัฐสภา) อาคารรัฐสภา สำนักงานเลขาธิการวุฒิสภา

๒. จุดรวมพล ต้องมีความปลอดภัยห่างจากจุดเกิดเพลิงไหม้ และสามารถเคลื่อนย้ายไปสู่เส้นทางอพยพแนวราบต่าง ๆ ได้ ซึ่งกำหนดไว้ จำนวน ๒ จุด ได้แก่

(๑) จุดรวมพล บริเวณสนามหญ้า ฝั่งถนนสามเสน

(๒) จุดรวมพล บริเวณสนามหญ้า ฝั่งแม่น้ำเจ้าพระยา

๓. เส้นทางอพยพหนีไฟ ทั้งบุคคลและทรัพย์สินออกจากสำนักงานเลขาธิการวุฒิสภา และจัดทำแผนผังติดไว้ในบริเวณที่เห็นได้ชัดของทุกชั้น และประชาสัมพันธ์ให้บุคลากรภายในสำนักงานทราบ

๔. เส้นทางจราจรในบริเวณอาคารรัฐสภา โดยมุ่งเน้นใช้ได้เมื่อเกิดเหตุไฟไหม้ซึ่งต้องกำหนดทิศทางการจราจรบริเวณที่จอดรถดับเพลิง บันได จำนวนประตู ช่องทางเข้า - ออก และประตูฉุกเฉิน หากทางเข้า - ออก ที่ใช้ไม่ได้

๕. จุดจอดรถฉุกเฉิน รถดับเพลิง ซึ่งกำหนดไว้ที่บริเวณด้านหน้าอาคารรัฐสภา สำนักงานเลขาธิการวุฒิสภา ให้มีเส้นทางวางแถบสีเหลืองไว้บนพื้นถนน

๖. ประตูทางออกฉุกเฉิน ต้องมีสภาพสมบูรณ์ สามารถเปิดใช้งานได้เมื่อเกิดเหตุ

๗. มีจุดรับน้ำสำรองดับเพลิงซึ่งกำหนดไว้ในบริเวณที่สะดวกต่อการใช้งานเมื่อเกิดสถานการณ์ พร้อมกับทำสัญลักษณ์แสดงไว้ให้เห็นอย่างชัดเจน เพื่อไม่ให้มีบุคคลอื่นนำสิ่งของมาวางกีดขวางจุดรับน้ำสำรองดับเพลิง

๘. ระบบสัญญาณตรวจจับการเกิดอัคคีภัย ได้แก่

- เครื่องจับควัน (Smoke Detector)
- ระบบหัวฉีดน้ำดับเพลิงอัตโนมัติ (Sprinkler)
- จุดแจ้งเหตุไฟไหม้ (Pull Station)
- ไฟแสงสว่างฉุกเฉิน (Emergency Light)
- แผงควบคุมระบบเตือนภัย (Fire control Panel)
- เครื่องกระจายเสียงหรือลำโพง
- สัญญาณเสียง, แสงแจ้งเหตุไฟไหม้

๙. จุดติดตั้งอุปกรณ์ดับเพลิงใหม่ขั้นต้น คือ ถังดับเพลิงแบบมือถือ ระบบสายส่งน้ำดับเพลิง แหล่งเก็บน้ำสำรอง บัมพ์น้ำดับเพลิง

๑๐. อุปกรณ์ช่วยชีวิต เช่น ขวาน ค้อน เข็ม กรรไกรปฐมพยาบาล ฯลฯ

๑๑. ป้ายสัญลักษณ์ความปลอดภัย (Safety Sign) ป้ายเตือนอันตรายต่าง ๆ เช่น ป้ายทางออก (Exit) ป้ายทางออกฉุกเฉิน (Emergency Exit) ป้ายทางหนีไฟ (Fire Exit) ป้ายจุดติดตั้งอุปกรณ์ดับเพลิง ป้ายจุดติดตั้งสัญญาณแจ้งเหตุ ป้ายแสดงการใช้งานเครื่องมือฉุกเฉินต่าง ๆ ซึ่งป้ายดังกล่าวต้องมีขนาดที่สามารถมองเห็นได้อย่างชัดเจน และจัดทำด้วยวัสดุทนไฟและเรืองแสงได้

๑๒. ระบบการติดต่อสื่อสาร เพื่อให้ทุกคนในหน่วยงานได้รับข่าวสารฉุกเฉินโดยทันที เช่น ระบบเสียงตามสาย ระบบวิทยุสื่อสาร ระบบโทรศัพท์ภายใน ระบบกล้องวงจรปิด โทรศัพท์มือถือ ระบบแอปพลิเคชันออนไลน์ หรือแม้แต่เครื่องเสียงที่ต้องใช้แบตเตอรี่ต้องพร้อมใช้ตลอดเวลา

๓) ผู้รับผิดชอบการตรวจตราอุปกรณ์ป้องกันและระงับอัคคีภัย

หัวหน้าทีมฉุกเฉินประจำสำนัก

๑. ตรวจสอบการรายงานความพร้อมของทีมฉุกเฉินประจำสำนัก

๒. หัวหน้าทีมฉุกเฉินประจำสำนัก มอบหมายคณะทำงานหมวด ๕ สภาพแวดล้อมและความปลอดภัย ของสำนักงานประสานวุฒิสภา ดำเนินการตรวจสอบถังดับเพลิงประจำชั้น จำนวน ๒ จุด ให้พร้อมใช้งานและการติดตั้งต้องไม่มีสิ่งกีดขวาง พร้อมรายงานต่อหัวหน้าทีมฉุกเฉินประจำสำนัก ทราบทุกเดือน

๓. ตรวจสอบไฟฉุกเฉิน, จุดแจ้งเหตุเพลิงไหม้ในพื้นที่ชั้น

๔. รายงานผลการตรวจให้คณะกรรมการฯ ทราบทุกเดือน

ทีมอพยพ

๑. ตรวจสอบความพร้อมของอุปกรณ์สำหรับการอพยพ (ถังน้ำอพยพ ใบเช็คชื่อ ไฟฉาย)

๒. ตรวจสอบรายชื่อของบุคลากรที่อยู่ในสำนักให้เป็นปัจจุบัน

๓. รายงานผลการตรวจสอบให้หัวหน้าทีมฉุกเฉินประจำสำนักทราบ และให้แจ้งผลการตรวจสอบให้แก่ส่วนงานที่รับผิดชอบ เพื่อดำเนินการปรับปรุงซ่อมแซมให้อุปกรณ์พร้อมใช้งานต่อไป

๕.๒ แผนการอบรม

คณะกรรมการป้องกันและระงับอัคคีภัยของสำนักงานเลขาธิการวุฒิสภา มีความมุ่งมั่นที่จะให้ความรู้แก่สมาชิกวุฒิสภา ผู้บริหาร ข้าราชการภายในแต่ละสำนัก และบุคคลที่เกี่ยวข้องกับการป้องกันและระงับอัคคีภัย ทั้งในเชิงป้องกันและในการปฏิบัติเมื่อเกิดเหตุ ซึ่งการเกิดอุบัติเหตุแต่ละครั้งนำมาซึ่งความสูญเสียต่อทรัพย์สินและชีวิต ดังนั้น ในการป้องกันและลดความเสี่ยงด้านการเกิดอัคคีภัยจึงจำเป็นต้องจัดให้มีแผนการอบรม โดยมีหลักสูตร ดังนี้

แผนการฝึกอบรมเฉพาะตำแหน่ง

ทักษะความรู้ของทีม	ผอ.ดับเพลิง	หัวหน้าปฏิบัติการ	ทีมผจญเพลิง	ทีมฉุกเฉินพื้นที่	หน่วยอพยพ	ทีมพยาบาล	ทีมตรวจสอบรายชื่อ	หน่วยสื่อสาร	ทีมสื่อสาร	ทีมพาหนะ
การดับเพลิงขั้นต้น	*	*	*	*	*	*	*	*	*	*
เทคนิคการผจญเพลิง		*	*							
การบัญชาการ	*	*	*							
ทักษะการสอนงาน		*	*							
การกู้ชีพและปฐมพยาบาล	*	*	*	*	*	*	*	*	*	*

หมายเหตุ : หลักสูตร “การดับเพลิงขั้นต้น” ตามกฎหมายบุคลากรต้องได้รับการอบรมอย่างน้อย ๔๐% และการฝึกซ้อมแผนดับเพลิงและฝึกซ้อมอพยพหนีไฟอย่างน้อยปีละ ๑ ครั้ง

๕.๓ แผนการรณรงค์ป้องกันและระงับอัคคีภัย

เป็นแผนเพื่อป้องกันการเกิดอัคคีภัยในอาคารรัฐสภา โดยเป็นการสร้างความสนใจ และสร้างจิตสำนึกให้เกิดขึ้นกับบุคลากรภายในสำนักงานเลขาธิการวุฒิสภาในทุกส่วนทุกพื้นที่ โดยมีหัวข้อรณรงค์ ดังนี้

๑) คณะกรรมการป้องกันและระงับอัคคีภัยของสำนักงานเลขาธิการวุฒิสภา โดยมีหัวข้อในการดำเนินการและรณรงค์ ได้แก่ กำหนดมาตรการต่าง ๆ และแต่งตั้งคณะทำงานขึ้นมาเพื่อปฏิบัติหน้าที่อย่างต่อเนื่อง และมีการจัดให้มีการประชุมโดยมีระเบียบวาระเกี่ยวกับความปลอดภัย ความเสี่ยง จุดบกพร่อง และการแก้ไข ตลอดจนหาวิธีการที่มีประสิทธิภาพที่สุดในการป้องกันและระงับอัคคีภัย

๒) กำหนดระเบียบควบคุมผู้รับเหมา คนส่งเอกสาร และบุคคลภายนอกที่จะเข้ามาทำงานในอาคารรัฐสภา โดยประสานงานร่วมกับสำนักงานเลขาธิการสภาผู้แทนราษฎร กำหนดระเบียบควบคุมผู้รับเหมา เพื่อความปลอดภัยและป้องกันการเกิดอัคคีภัยภายในอาคารรัฐสภา

๓) หัวหน้าทีมฉุกเฉินประจำสำนัก มีหน้าที่ตรวจสอบดูแลให้บุคลากรภายในสำนักทุกคนปฏิบัติหน้าที่ตามกฎความปลอดภัย ดังนี้

- ศึกษาการวิธีการใช้อุปกรณ์ไฟฟ้าที่ถูกต้อง และถอดปลั๊กไฟฟ้าเมื่อไม่ใช้งานทุกครั้ง
- กำจัดขยะ หรือเศษวัสดุที่ติดไฟได้ ออกจากที่ทำงานอย่างน้อยวันละ ๑ ครั้ง
- ศึกษาการใช้อุปกรณ์ไฟฟ้า และถอดปลั๊กไฟฟ้าเมื่อไม่ใช้งานทุกครั้ง
- กำจัดขยะ หรือเศษวัสดุที่ติดไฟได้ ออกจากที่ทำงานอย่างน้อยวันละ ๑ ครั้ง
- ห้ามจัดวางอุปกรณ์ สิ่งของ ทับสายไฟ ปลั๊กไฟ เต้าเสียบ
- ห้ามนำวัสดุ สิ่งของ สารไวไฟ วัสดุ MDB อุปกรณ์ทำความร้อน อุปกรณ์ไฟฟ้า

๔) การทำงานหรือกิจกรรมที่ก่อให้เกิดประกายไฟ (การเชื่อม ตัด) ในอาคารสำนักงานต้องดำเนินการขออนุญาตตามแบบฟอร์ม HOT WORK PERMIT ก่อนทุกครั้ง และให้มีการตรวจสอบสถานที่ที่ล่อแหลมต่อการเกิดอัคคีภัยเป็นประจำ เช่น ตู้ MDB พื้นที่สูบบุหรี่ ให้ดำเนินการโดยผู้ได้รับมอบหมายของแต่ละพื้นที่

๕) การปฏิบัติงานของเจ้าหน้าที่ตำรวจรัฐสภา เพื่อความปลอดภัยให้ดำเนินการ ดังนี้

- ตรวจสอบตรามิให้บุคคลภายนอกเข้าไปบริเวณที่เสี่ยงต่อการเกิดอัคคีภัย
- ฝ้าระวางการก่อวินาศภัย บริเวณที่เสี่ยงต่อการเกิดอัคคีภัย
- พบสิ่งนี้อาจก่อให้เกิดอัคคีภัยได้ให้รีบรายงานต่อผู้บังคับบัญชา

๖) จัดทำสื่อประชาสัมพันธ์ และจัดให้มีกิจกรรม ๕ ส. เพื่อเป็นพื้นฐานของความปลอดภัยในทุกด้าน

๖. แผนการปฏิบัติเมื่อเกิดเหตุอัคคีภัย

๖.๑ ขั้นตอนการทำงานของระบบแจ้งเตือนอัคคีภัย (ภายใน ๘ นาที)

เมื่ออุปกรณ์ตรวจจับความผิดปกติ จะส่งสัญญาณแสดงจุดเกิดเหตุมาที่ห้องควบคุม **ให้เจ้าหน้าที่ที่กดรับทราบ **ภายใน ๑๕ วินาที**** เมื่อกดรับทราบแล้วระบบจะหน่วงเวลาให้ ๓ นาที เพื่อให้ดำเนินการตรวจสอบให้แจ้งเจ้าหน้าที่ตำรวจรัฐสภาที่ปฏิบัติหน้าที่เวรรักษาการณ์ ชุดสายตรวจพิเศษเคลื่อนที่เร็ว และ สว. ๒๐ เข้าตรวจสอบจุดเกิดเหตุ หากไม่พบเหตุเพลิงไหม้ให้เจ้าหน้าที่กด Restart ระบบแจ้งเตือน **หากพบเหตุเพลิงไหม้หรือไม่กดรับทราบภายใน ๑๕ วินาที** ระบบจะมีการดำเนินการ ๖ ลำดับ ซึ่งจะใช้เวลารวมทั้งสิ้น ๘ นาที ดังนี้

ลำดับที่ ๑ บริเวณโซนพื้นที่เกิดเหตุ

- สัญญาณแสง เสียง แจ้งเตือน
- เปิดระบบปลดล็อคประตูเข้า – ออก
- ปิดระบบปรับอากาศและพัดลมดูดอากาศ
- ปิดประตูกันควันในโซนพื้นที่เกิดเหตุ
- เปิดพัดลมอัดอากาศทางหนีไฟ

เมื่อครบ ๔ นาที นับจากเมื่อสัญญาณแจ้งเตือนครั้งแรกดังขึ้น ระบบจะเข้าสู่ลำดับที่ ๒

ลำดับที่ ๒ บริเวณพื้นที่ใกล้เคียงในชั้นเดียวกัน

- สัญญาณแสง เสียง แจ้งเตือน
- เปิดระบบปลดล็อคประตูเข้า – ออก
- ปิดระบบปรับอากาศและพัดลมดูดอากาศ
- ปิดประตูกันควันในโซนพื้นที่เกิดเหตุ
- เปิดพัดลมอัดอากาศทางหนีไฟ

นาที่ที่ ๕ นับจากเมื่อสัญญาณแจ้งเตือนครั้งแรกดังขึ้น ระบบจะเข้าสู่ลำดับที่ ๓
ลำดับที่ ๓ บริเวณพื้นที่ชั้นเดียวกันทุกโซนในแนวระนาบ

- สัญญาณแสง เสียง แจ้งเตือน
- เปิดระบบปลดล็อคประตูเข้า – ออก
- ปิดระบบปรับอากาศและพัดลมดูดอากาศ
- ปิดประตูกันควันในโซนพื้นที่เกิดเหตุ
- เปิดพัดลมอัดอากาศทางหนีไฟ

นาที่ที่ ๖ นับจากเมื่อสัญญาณแจ้งเตือนครั้งแรกดังขึ้น ระบบจะเข้าสู่ลำดับที่ ๔
ลำดับที่ ๔ บริเวณชั้นที่ติดกับชั้นเกิดเหตุบนและล่างทุกโซน และชั้น ๑๑

- สัญญาณแสง เสียง แจ้งเตือน
- เปิดระบบปลดล็อคประตูเข้า – ออก
- ปิดระบบปรับอากาศและพัดลมดูดอากาศ
- ปิดประตูกันควันในโซนพื้นที่เกิดเหตุ
- เปิดพัดลมอัดอากาศทางหนีไฟ

นาที่ที่ ๗ นับจากเมื่อสัญญาณแจ้งเตือนครั้งแรกดังขึ้น ระบบจะเข้าสู่ลำดับที่ ๕
ลำดับที่ ๕ บริเวณชั้นที่ติดกับชั้นเกิดเหตุห่างออกไปอีก ๒ ชั้นบนและล่างทุกโซน ชั้น ๑๐

และ ชั้น ๙

- สัญญาณแสง เสียง แจ้งเตือน
- เปิดระบบปลดล็อคประตูเข้า – ออก
- ปิดระบบปรับอากาศและพัดลมดูดอากาศ
- ปิดประตูกันควันในโซนพื้นที่เกิดเหตุ
- เปิดพัดลมอัดอากาศทางหนีไฟ

นาที่ที่ ๘ นับจากเมื่อสัญญาณแจ้งเตือนครั้งแรกดังขึ้น ระบบจะเข้าสู่ลำดับที่ ๖
ลำดับที่ ๖ บริเวณทุกชั้นทุกโซน

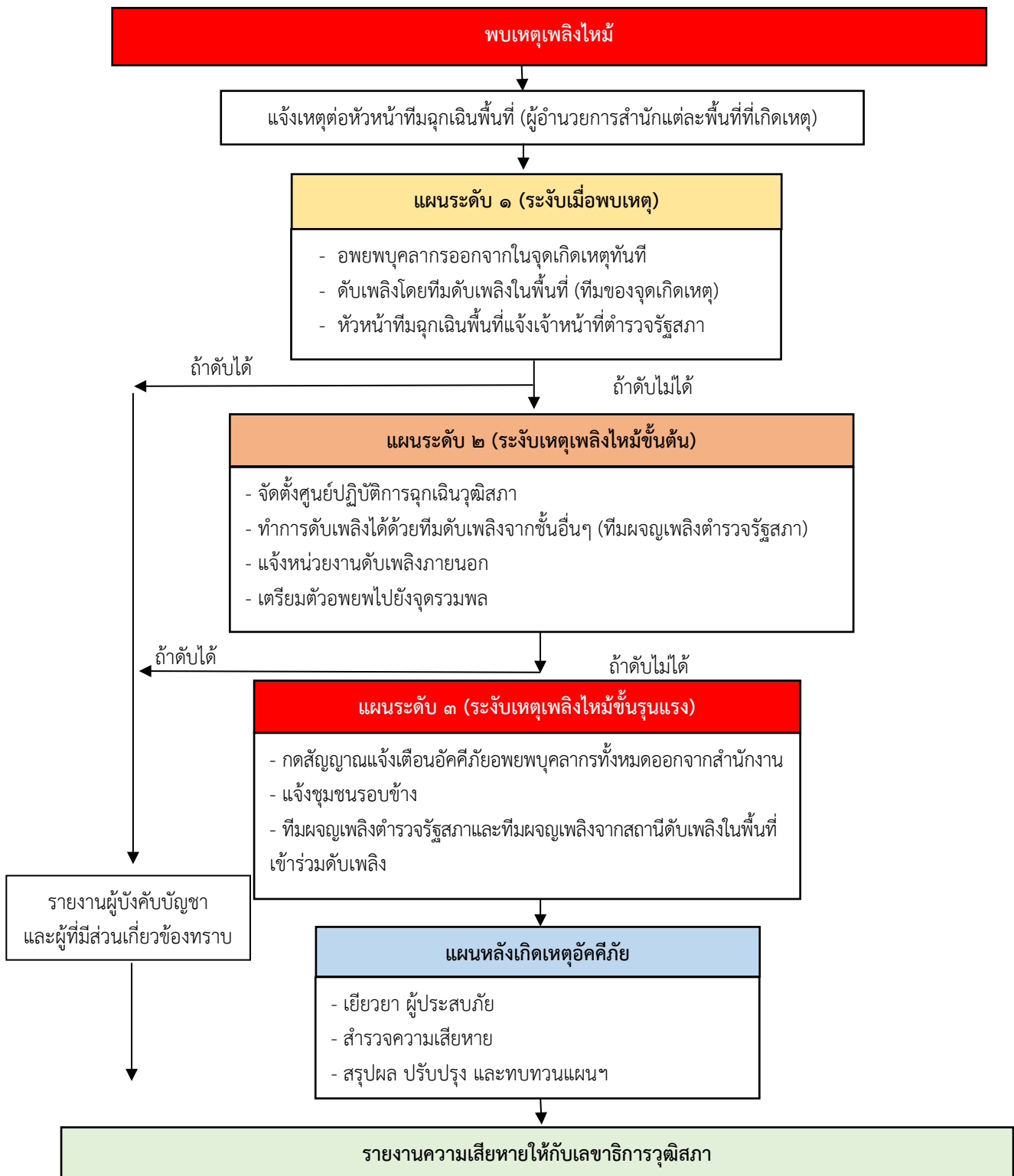
- สัญญาณแสง เสียง แจ้งเตือน
- เปิดระบบปลดล็อคประตูเข้า – ออก
- ระบบปลดล็อคประตูหลัก
- ปิดระบบปรับอากาศและพัดลมดูดอากาศ
- ลิฟต์ทุกตัวหยุดการทำงานและลงมาที่ชั้น ๑
- เปิดระบบอัดอากาศที่โถงบันไดหนีไฟ
- เปิดระบบพัดลมดูดควัน

๖.๒ แผนระงับอัคคีภัย

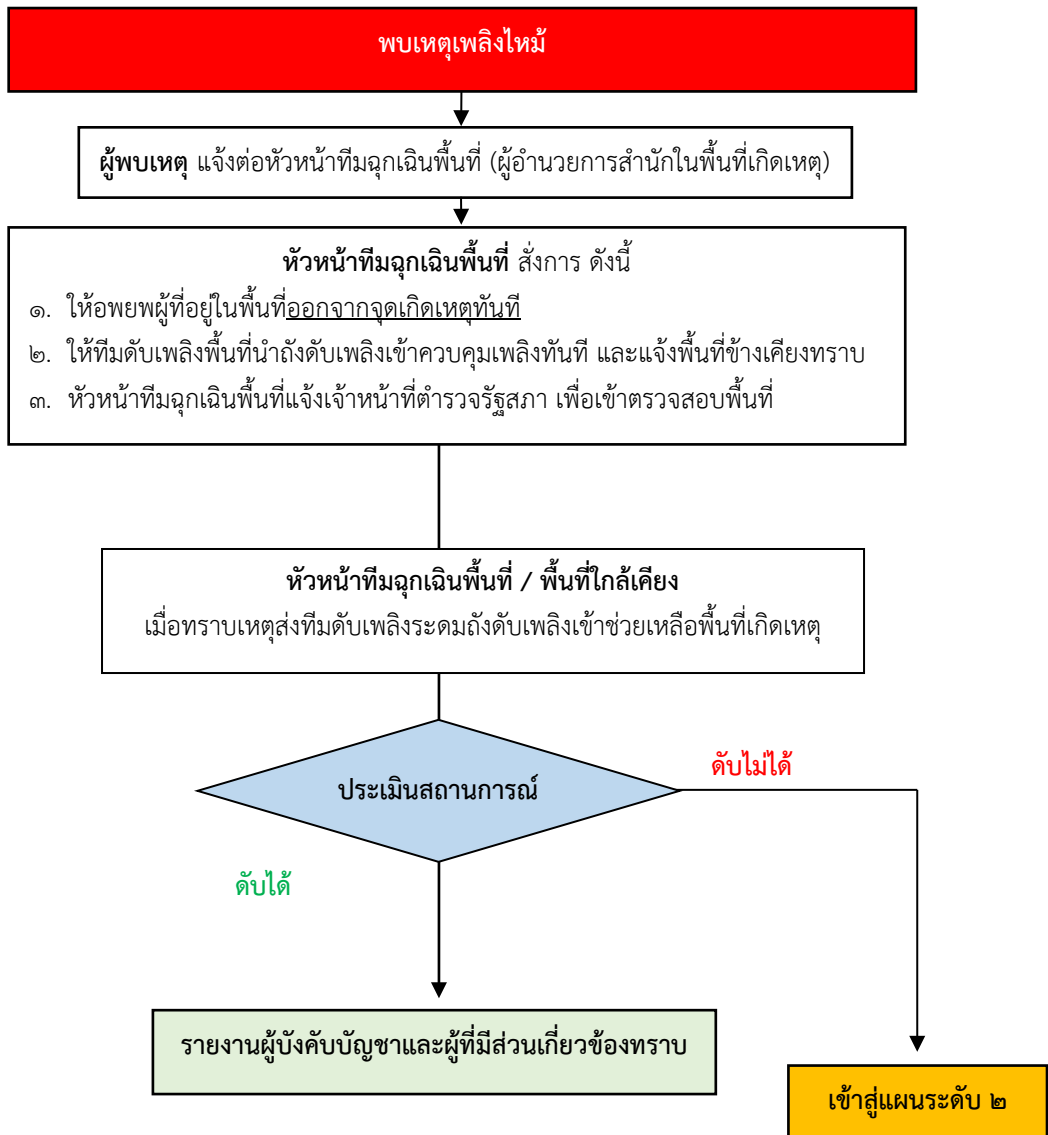
สำนักงานเลขาธิการวุฒิสภาได้กำหนดแผนระงับอัคคีภัย โดยระบุขั้นตอนการปฏิบัติ ผู้รับผิดชอบ และหน้าที่ในการปฏิบัติ โดยแบ่งแผนเป็น ๓ ระดับ ดังนี้

- แผนระดับ ๑ (ระงับเหตุเมื่อพบเหตุ)
- แผนระดับ ๒ (ระงับเหตุขั้นต้น)
- แผนระดับ ๓ (ระงับเหตุขั้นรุนแรง)

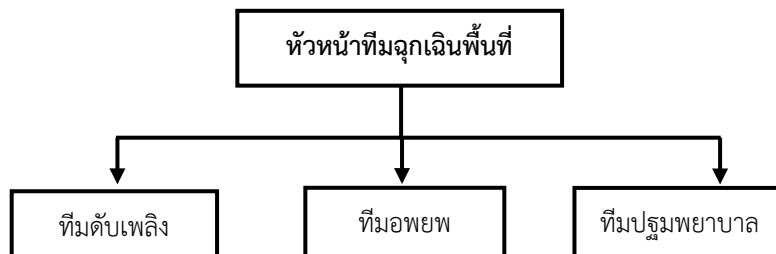
ความสัมพันธ์ระหว่างแผนระดับ ๑ - ๒ - ๓ ของอาคารรัฐสภา



แผนระดับ ๑ (ระงับเมื่อพบเหตุเพลิงไหม้)



โครงสร้างทีมฉุกเฉินพื้นที่



๑) ตารางแสดงโครงสร้างทีมฉุกเฉินของสำนักงานประธานวุฒิสภา

พื้นที่โซนกลาง (ชั้น ๑๐ สำนักงานประธานวุฒิสภา)

สำนัก/ชั้น	หัวหน้าทีมฉุกเฉิน	ทีมดับเพลิง ทีมอพยพ และทีมปฐมพยาบาล
สำนักงานประธานวุฒิสภา (ชั้น ๑๐)	ผู้อำนวยการสำนักงานประธานวุฒิสภา	บุคลากรในสำนัก จำนวน ๔ คน

หน้าที่รับผิดชอบตามแผนระดับ ๑

ผู้พบเหตุ

- เมื่อพบเหตุเพลิงไหม้ให้รีบแจ้งหัวหน้าทีมฉุกเฉินพื้นที่และพาไปดูจุดเกิดเหตุโดยเร็วที่สุด
- เมื่อแจ้งเหตุให้หัวหน้าทีมฉุกเฉินทราบแล้ว ให้ไปรวมกับเจ้าหน้าที่เตรียมอพยพ หรือนำถังดับเพลิงดับไฟที่จุดเกิดเหตุ

หัวหน้าทีมฉุกเฉินประจำพื้นที่ (ผู้อำนวยการสำนักในพื้นที่เกิดเหตุ)

- ไปดูจุดเกิดเหตุและประเมินสถานการณ์
- แจ้งนำทีมอพยพให้อพยพบุคลากรในจุดเกิดเหตุไปจุดรวมพล

เหตุพิเศษ ในกรณีที่ประธานวุฒิสภา หรือรองประธานวุฒิสภา ซึ่งในขณะนั้นไม่ได้ปฏิบัติหน้าที่ เป็นประธานในที่ประชุมวุฒิสภา หรือกำลังปฏิบัติหน้าที่ในห้องทำงาน ให้เจ้าหน้าที่ตำรวจรัฐสภา ที่ปฏิบัติหน้าที่อารักขา ทำหน้าที่แจ้งประธานวุฒิสภา หรือรองประธานวุฒิสภา ทราบและเป็นผู้นำอพยพมายังพื้นที่จุดรวมพล

- แจ้งทีมดับเพลิงทำการตัดกระแสไฟฟ้า และนำถังดับเพลิงไปดับที่จุดเกิดเหตุทันที
- แจ้งผู้อำนวยการฉุกเฉินวุฒิสภา และประสานไปยังหัวหน้าทีมฉุกเฉินพื้นที่ต่าง ๆ

ทีมดับเพลิง (จุดเกิดเหตุ)

- แจ้งเจ้าหน้าที่กลุ่มงานอาคารและสถานที่เพื่อดำเนินการตัดกระแสไฟฟ้าที่แผงสวิตช์ไฟฟ้าของพื้นที่ซึ่งเกิดเหตุเพลิงไหม้
- นำถังดับเพลิงไปฉีดที่จุดเกิดเหตุโดยปฏิบัติ ดังนี้
 - ดึงสลักออกจากคันปั๊มและจับปลายสายให้แน่น
 - กดคันปั๊มพร้อมสายหัวฉีดซ้าย - ขวาไปยังฐานของไฟ
- ระดมถังดับเพลิงจากจุดใกล้เคียงที่สุดมาดับไฟอย่างต่อเนื่อง เมื่อทีมดับเพลิงสำนักข้างเคียงมาให้ออนตัวไปยังจุดรวมพล เพื่อเตรียมพาดับเพลิงภายนอกเข้าพื้นที่ และทีมผจญเพลิงตำรวจรัฐสภา

ผู้นำอพยพ (จุดเกิดเหตุ)

๑. เตรียมอุปกรณ์ที่จำเป็นในการอพยพ เช่น ไฟฉาย ป้ายนำอพยพ ใบเช็คชื่อ และแจ้งให้บุคลากรในพื้นที่หยุดการทำงานเก็บเอกสารสำคัญและเตรียมอพยพ โดยใช้ข้อความต่อไปนี้

“ข้าพเจ้า ชื่อ - นามสกุล เป็นผู้นำอพยพในพื้นที่ ขณะนี้เกิดเหตุไฟไหม้ที่ชั้น ๑๐สำนักงานประธานวุฒิสภา ขอให้ทุกคน และให้อพยพตามข้าพเจ้าไปที่จุดรวมพลบริเวณ..... เดี่ยวนี้”

๒. ให้นำผู้อพยพไปตามเส้นทางหนีไฟที่ใกล้ที่สุด และให้อพยพโดยเร็ว ห้ามใช้ลิฟต์เมื่อเกิดเหตุเพลิงไหม้

สำนักงานประธานวุฒิสภา กำหนดแบ่งโซนและเส้นทางบันไดหนีไฟหลักไว้ ๒ จุด คือ

โซนที่ ๑ ฝั่งกลุ่มรองประธานวุฒิสภา จุดบันไดหนีไฟ จุดที่ ๑

หากเกิดเพลิงไหม้บริเวณโซนที่ ๒ ให้ใช้บันไดหนีไฟ จุดที่ ๑

โซนที่ ๒ ฝั่งกลุ่มงานบริหารทั่วไป จุดบันไดหนีไฟ จุดที่ ๒

หากเกิดเพลิงไหม้บริเวณโซนที่ ๑ ให้ใช้บันไดหนีไฟ จุดที่ ๒

กรณีพิเศษ การใช้บันไดหนีไฟ จุดที่ ๓ ฝั่งถนนสามเสน และจุดที่ ๔ ฝั่งริมแม่น้ำเจ้าพระยา จะใช้กรณีพิเศษ ที่ได้รับการประสานจากหัวหน้าทีมฉุกเฉินพื้นที่ (ผู้อำนวยการสำนักฯ) หรือผู้อำนวยการฉุกเฉินวุฒิสภา ว่าบันไดหนีไฟ จุดที่ ๑ และบันไดหนีไฟ จุดที่ ๒ ไม่สามารถใช้เป็นเส้นทางหลักในการอพยพได้ ให้ใช้บันไดหนีไฟจุดที่ ๓ ฝั่งถนนสามเสน หรือจุดที่ ๔ ฝั่งริมแม่น้ำเจ้าพระยา แทน

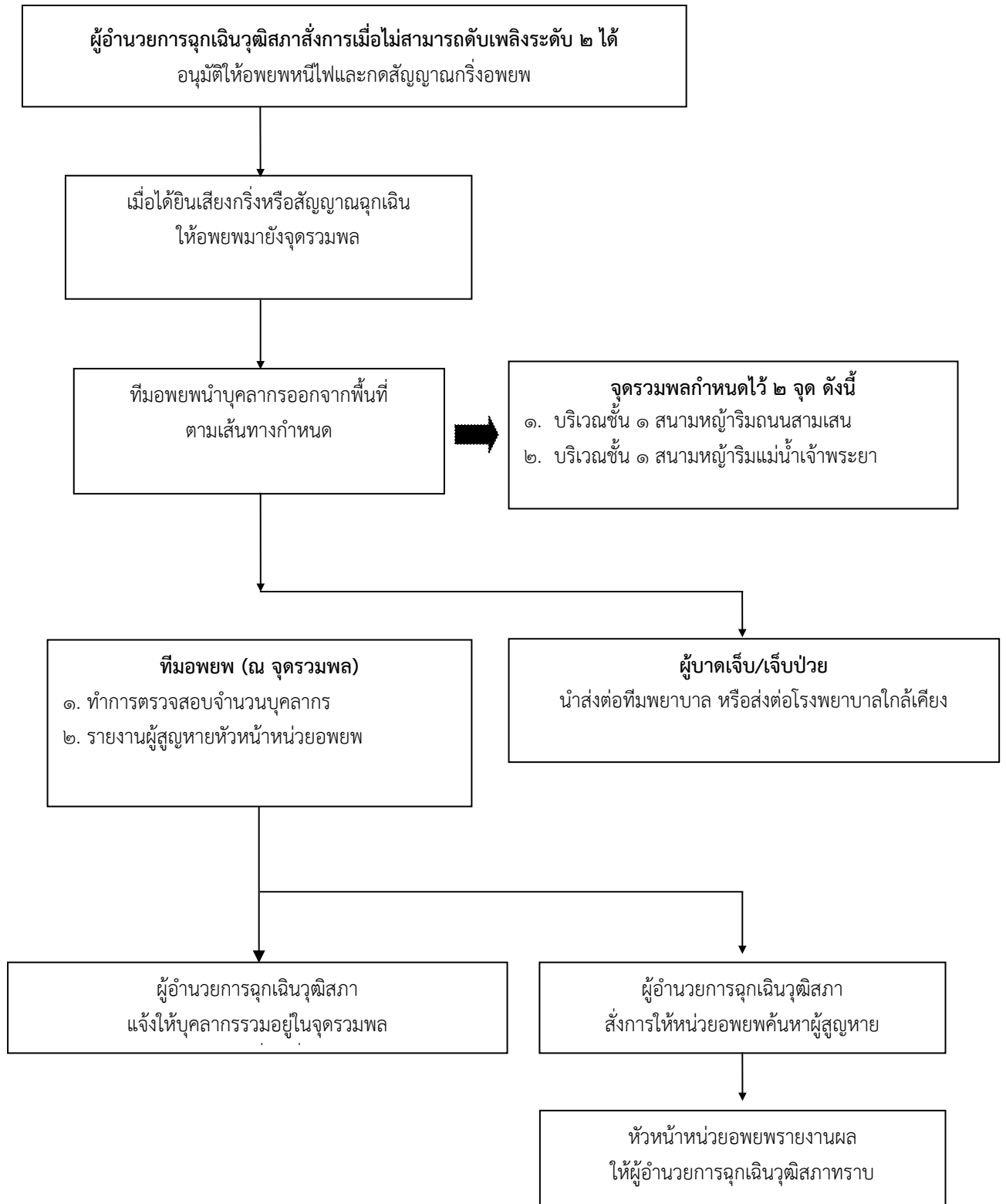
๓. เมื่ออพยพมาถึงจุดรวมพลให้ทำการเช็คชื่อบุคลากร และรายงานบุคลากรสูญหายหรือบาดเจ็บแก่เจ้าหน้าที่ตำรวจรัฐสภา เพื่อดำเนินการค้นหาและช่วยชีวิตต่อไป

ทีมดับเพลิงสำนักข้างเคียง

๑. เมื่อรับทราบเหตุให้ระดมนำถังดับเพลิงทำการดับที่จุดเกิดเหตุทันที

๒. ประเมินสถานการณ์ความรุนแรงของเพลิง เมื่อทีมผจญเพลิงตำรวจรัฐสภาไปถึงพื้นที่แล้วให้ถอนตัว และอพยพไปยังจุดรวมพล

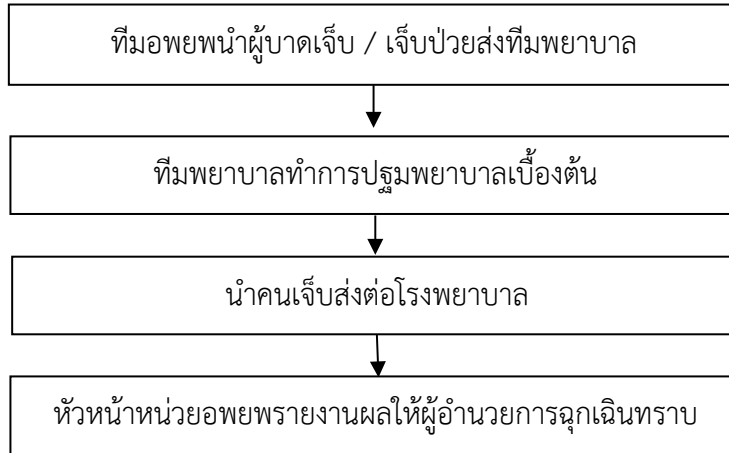
๒) ขั้นตอนการอพยพหนีไฟ



๓) วิธีปฏิบัติของทีมอพยพและบุคลากรเมื่อเกิดเหตุอัคคีภัย

หน้าที่รับผิดชอบของทีมอพยพ	หน้าที่รับผิดชอบของบุคลากร
๑. เมื่อรับทราบเหตุเพลิงไหม้ให้แจ้งทุกคนในพื้นที่จัดเก็บสัมภาระ และเตรียมอุปกรณ์ของสำคัญ	๑. เมื่อทราบเหตุเพลิงไหม้ - ควบคุมสติ - เก็บอุปกรณ์บนโต๊ะทำงานให้เรียบร้อย รวมทั้งปิดเครื่องคอมพิวเตอร์ อุปกรณ์ที่ใช้ไฟฟ้าทั้งหมด - เตรียมเอกสารของสำคัญให้พร้อม - ทำตามคำแนะนำของผู้นำอพยพ เหตุพิเศษ ในกรณีที่ประธานวุฒิสภา หรือรองประธานวุฒิสภา ซึ่งในขณะนั้นไม่ได้ปฏิบัติหน้าที่ประธานในที่ประชุม ให้เจ้าหน้าที่ตำรวจรัฐสภาที่ปฏิบัติหน้าที่อารักขา ทำหน้าที่แจ้งประธานวุฒิสภา หรือรองประธานวุฒิสภา และเป็นผู้นำอพยพมายังพื้นที่จุดรวมพล
๒. วางแผนใช้เส้นทางอพยพหนีไฟที่ใกล้ที่สุด	๒. เคลียร์สถานที่ไม่ให้มีสิ่งกีดขวางเส้นทางเดิน และเส้นทางหนีไฟ
๓. เตรียมอุปกรณ์สำหรับการอพยพหนีไฟ - ไฟฉาย - ป้ายอพยพ - แบบเช็คชื่อ	๓. เมื่อได้รับสัญญาณอพยพ - รีบเดินอย่างรวดเร็วตามผู้นำอพยพ - อย่าวิ่ง หรือแตกแถวไปทำธุระอื่นเด็ดขาด - รายงานตัวที่จุดรวมพล - ถึงจุดรวมพลผู้นำอพยพทำการเช็คชื่อ และรายงานหัวหน้าทีม
๔. เมื่อได้รับสัญญาณให้อพยพ - นำทุกคนอพยพไปตามทางหนีไฟไปยังจุดรวมพล - รอรับคำสั่งจากหัวหน้าทีมควบคุมอพยพต่อไป	ควบคุมอพยพ - ผู้นำอพยพควบคุมความสงบและปลอดภัยขวัณบุคลากร
๕. ปฏิบัติตามคำสั่งของผู้อำนวยความสะดวกวุฒิสภา	

๔) การบรรเทาทุกข์ระหว่างเกิดเหตุ



หน้าที่ของทีมพยาบาล

๑. รายงานตัวต่อหัวหน้าทีมอพยพ
๒. จัดเตรียมอุปกรณ์และสถานที่ปฐมพยาบาล พร้อมช่วยเหลือผู้บาดเจ็บ
๓. ประสานงานทีมยานพาหนะ เพื่อนำและดูแลผู้ป่วยส่งโรงพยาบาล
๔. จัดซื้อผู้บาดเจ็บที่นำส่งโรงพยาบาล รายงานหัวหน้าหน่วยอพยพทุกครั้ง

๗. แบบข้อความที่ใช้ประกาศและแจ้งสื่อสารเหตุเพลิงไหม้

ระดับแผน ๑

การแจ้งรายงานเมื่อพบเหตุเพลิงไหม้

๑. แจ้งหัวหน้าในสำนัก “คุณ.....ครับ/ค่ะ ขณะนี้เกิดเหตุไฟไหม้ ที่..... ครับ/ค่ะ”
๒. ผู้นำอพยพ “ข้าพเจ้า นาย/นาง/นางสาว..... เป็นผู้นำอพยพในสำนัก/พื้นที่ ขณะนี้เกิดเหตุไฟไหม้ที่ชั้นสำนัก..... ขอให้ทุกคนเก็บเอกสารสำคัญและอพยพตาม ข้าพเจ้าไปจุดรวมพลที่..... เดี่ยวนี้”

ระดับแผน ๒

การแจ้ง / ประกาศประชาสัมพันธ์เสียงตามสาย

“โปรดทราบ ขณะนี้เกิดเหตุเพลิงไหม้ บริเวณชั้น..... สำนัก ขอให้ผู้มีหน้าที่ตามโครงสร้างรายงานตัวที่กองอำนาจการ และขอให้เจ้าหน้าที่ที่ไม่เกี่ยวข้อง เก็บเอกสารสำคัญ ตั้งสติ และเตรียมตัวปฏิบัติตามผู้นำอพยพ เมื่อได้ยินเสียงสัญญาณกริ่ง ให้เดินเร็ว!! ห้ามวิ่ง ผลักหรือดันกัน แล้วไปรวมตัวกัน ณ จุดรวมพลบริเวณ..... เดี่ยวนี้” (ประกาศ ๒ ครั้ง) (ในกรณีที่ไม่มีเสียงตามสายให้ประสานงานกับพื้นที่ต่าง ๆ ด้วยการโทรศัพท์หรือแอปพลิเคชันออนไลน์)

การแจ้งเหตุเพลิงไหม้แก่หน่วยราชการภายนอก

(ชื่อผู้แจ้ง) ขณะนี้ได้เกิดเหตุเพลิงไหม้ที่อาคารรัฐสภา ในบริเวณชั้น.....
สำนัก.....ให้จัดหน่วยดับเพลิงมาควบคุมสถานการณ์ด้วย เบอร์โทรติดต่อกลับหมายเลข
(เบอร์มือถือผู้แจ้ง) หรือใช้การประสานงานทางวิทยุ

การแจ้งขอรถพยาบาลฉุกเฉิน

(ชื่อผู้แจ้ง.....) ขณะนี้ได้เกิดเหตุเพลิงไหม้ที่อาคารรัฐสภา ในบริเวณชั้น.....
สำนัก.....สถานการณ์ตอนนี้เพลิงได้ลุกไหม้อย่างรุนแรง อาจจะมีผู้บาดเจ็บขอให้จัดรถพยาบาล
ฉุกเฉินมาด้วยติดต่อกลับหมายเลข (เบอร์มือถือผู้แจ้ง) หรือใช้การประสานงานทางช่องทางที่รวดเร็ว
ที่สุด

การแจ้งของผู้นำอพยพ

“ข้าพเจ้า..... เป็นผู้นำอพยพ ขณะนี้ได้เกิดเหตุไฟไหม้ที่ชั้น สำนัก
..... ขอให้ทุกคนหยุดการทำงาน เก็บทรัพย์สินส่วนตัว เอกสารสำคัญ และมารวมตัวกันที่
ประตูหนีไฟ เมื่อได้ยินสัญญาณกริ่งอพยพ ให้อพยพตามข้าพเจ้าไปจุดรวมพลบริเวณ.....
โดยเร็ว”

๘. แผนการปฏิบัติหลังเกิดเหตุอัคคีภัย

๘.๑ แผนบรรเทาทุกข์

๑. หน่วยข้อมูลสื่อสารประชาสัมพันธ์ประสานงานขอการสนับสนุนต่าง ๆ กับหน่วยงาน
ภายนอก ตามคำสั่งของผู้บัญชาการฉุกเฉินวุฒิสภา

๒. หน่วยปฏิบัติการเข้าสำรวจความเสียหายหลังจากเพลิงสงบ

๓. กำหนดจุดนัดพบเพื่อรอรับคำสั่ง ณ จุดรวมพล โดยให้บุคลากรของแต่ละสำนัก
รายงานตัวต่อผู้บังคับบัญชาตามโครงสร้างและหน้าที่รับผิดชอบของศูนย์ปฏิบัติการฉุกเฉินวุฒิสภา

๔. การช่วยชีวิตและค้นหาผู้เสียชีวิตหรือผู้สูญหายโดยทีมฉกเพลิงและทีมค้นหาผู้สูญหาย
ซึ่งมีหน้าที่ ดังนี้

๔.๑. รับแจ้งผู้สูญหาย และรายงานหัวหน้าหน่วยอพยพ

๔.๒. ทำการค้นหาผู้สูญหาย

๔.๓. รายงานยอดผู้สูญหายแก่หัวหน้าหน่วยปฏิบัติการเป็นระยะ ๆ

๔.๔. ประสานงานกับเจ้าหน้าที่ดับเพลิงและเจ้าหน้าที่ตำรวจรัฐสภาเพื่อ
เข้าค้นหาผู้สูญหายอย่างละเอียดอีกครั้ง

๕. การเคลื่อนย้ายผู้ประสบภัย ทรัพย์สิน และผู้เสียชีวิต

๕.๑. ผู้ประสบภัย/ผู้บาดเจ็บ ทีมอพยพพามายังจุดปลอดภัย แล้วนำส่งทีมพยาบาลเพื่อทำการปฐมพยาบาลเบื้องต้น หรือนำส่งโรงพยาบาลต่อไป และติดต่อแจ้งญาติให้ทราบ

๕.๒. ทรัพย์สิน ทุกหน่วยงานทำการเก็บทรัพย์สิน อุปกรณ์ที่สำคัญออกมาพร้อมกับทีมอพยพประจำพื้นที่ ทีมเคลื่อนย้ายวัสดุภายในทำการเคลื่อนย้ายทรัพย์สิน อุปกรณ์ เครื่องคอมพิวเตอร์ ไปยังที่ปลอดภัย

๕.๓. ผู้เสียชีวิต หน่วยข้อมูลสื่อสารประสานงานกับเจ้าหน้าที่ตำรวจแจ้งยอดผู้เสียชีวิต

๖. การช่วยเหลือสงเคราะห์ผู้ประสบภัย โดยทีมสนับสนุนและจัดหาจัดเตรียมอุปกรณ์ช่วยเหลือผู้ประสบภัยตามคำสั่งของหัวหน้าหน่วยจัดหาและสนับสนุน หน่วยข้อมูลสื่อสาร ประสานงานกับหน่วยงานภายนอกเพื่อขอความช่วยเหลือสำหรับผู้ประสบภัย เช่น กรมประชาสงเคราะห์ ประกันสังคม/ประกันชีวิต

๗. การปรับปรุงแก้ไขปัญหาเฉพาะหน้า เพื่อให้สามารถดำเนินการได้โดยเร็วที่สุด ผู้อำนวยการดับเพลิงสั่งดำเนินการตามแผนดำเนินกรณีเกิดเหตุฉุกเฉิน

๘. การเก็บรวบรวมข้อมูล เพื่อนำไปปรับปรุงแผนป้องกันและระงับอัคคีภัยให้เหมาะสมยิ่งขึ้น

- ผู้อำนวยการฉุกเฉินเรียกประชุมหน่วยงาน เพื่อปรับแผนป้องกันและระงับอัคคีภัยให้ดีขึ้น

- คณะกรรมการป้องกันและระงับอัคคีภัยของสำนักงานเลขาธิการวุฒิสภา ทหารเรือ ปรับปรุง เพิ่มเติมอุปกรณ์ในการป้องกันและระงับอัคคีภัยให้ดียิ่งขึ้น

๙. ช่องทางการติดต่อประสานงาน

๙.๑ หมายเลขโทรศัพท์ติดต่อหน่วยงานภายนอก

หน่วยงาน	หมายเลขโทรศัพท์
สำนักป้องกันและบรรเทาสาธารณภัยกรุงเทพมหานคร	๑๙๙
สำนักงานเขตดุสิต	๐ ๒๒๔๓ ๕๓๓๑ - ๕
สถานีดับเพลิงดุสิต	๐ ๒๒๔๑ ๔๐๖๓
สถานีดับเพลิงสามเสน	๐ ๒๒๔๑ ๒๓๙๑ - ๒
สถานีดับเพลิงบางโพ	๐ ๒๕๕๕ ๗๒๑๘ - ๙
สถานีดับเพลิงบางอ้อ	๐ ๒๔๒๔ ๒๙๑๐
สถานีดับเพลิงบางซื่อ	๐ ๒๕๕๗ ๑๒๑๐, ๐ ๒๓๑๘ ๑๓๖๓
โรงพยาบาลวชิรพยาบาล	๐ ๒๒๔๔ ๓๐๐๐
โรงพยาบาลรามาธิบดี	๐ ๒๓๕๔ ๓๗๐๘
โรงพยาบาลราชวิถี	๐ ๒๓๕๘ ๘๑๐๘ - ๙
ศูนย์กู้ชีพเรนทร	๑๖๖๙ หรือ ๑๙๑
โรงพยาบาลพระมงกุฎเกล้า	๐ ๒๗๖๓ ๙๓๐๐, ๐ ๒๓๕๔ ๗๖๐๐ ต่อ ๒๘
โรงพยาบาลตำรวจ	๐ ๒๒๐๗ ๖๐๐๐
สถานีตำรวจนครบาลดุสิต	๐ ๒๒๔๑ ๕๐๔๓ - ๔
สถานีตำรวจนครบาลเตาปูน	๐ ๒๕๕๗ ๐๔๖๑ - ๕
สถานีตำรวจนครบาลบางโพ	๐ ๒๕๕๕ ๐๖๓๘
สถานีตำรวจนครบาลบางพลัด	๐ ๒๔๘๒ ๑๑๐๘
การไฟฟ้านครหลวง	๐ ๒๒๔๙ ๑๓๗๑
การไฟฟ้านครหลวงเขตสามเสน	๐ ๒๒๔๒ ๕๒๑๑, ๐ ๒๒๔๓ ๐๑๓๑
สำนักงานประปาแม่ศรี	๐ ๒๒๙๘ ๖๗๐๐ - ๒๔
กองทัพอากาศที่ ๑	๐ ๒๒๘๐ ๓๙๗๐ - ๔
กรมควบคุมมลพิษ	๐ ๒๒๙๘ ๒๔๐๕, ๐ ๒๒๙๘ ๒๐๐๐
กรมเจ้าท่า	๐ ๒๒๓๘ ๓๐๑๗
กรมยุทธการทหารเรือ	๐ ๒๔๗๕ ๔๖๖๐

๙.๒ หมายเลขโทรศัพท์ติดต่อภายในสำนักงานเลขาธิการวุฒิสภา

หน่วยงาน	หมายเลขโทรศัพท์
สำนักนโยบายและแผน	
ผู้อำนวยการสำนัก	๐ ๒๘๓๑ ๙๓๖๗
ผู้บังคับบัญชากลุ่มงานบริหารทั่วไป	๐ ๒๘๓๑ ๙๓๖๙
สำนักกรรมการธิการ ๓	
ผู้อำนวยการสำนัก	๐ ๒๘๓๑ ๙๒๐๓
ผู้บังคับบัญชากลุ่มงานบริหารทั่วไป	๐ ๒๘๓๑ ๙๒๐๕
สำนักภาษาต่างประเทศ	
ผู้อำนวยการสำนัก	๐ ๒๘๓๑ ๙๔๐๐
ผู้บังคับบัญชากลุ่มงานบริหารทั่วไป	๐ ๒๘๓๑ ๙๔๐๒
สำนักกรรมการธิการ ๒	
ผู้อำนวยการสำนัก	๐ ๒๘๓๑ ๙๑๖๘
ผู้บังคับบัญชากลุ่มงานบริหารทั่วไป	๐ ๒๘๓๑ ๙๑๗๐
สำนักกรรมการธิการ ๑	
ผู้อำนวยการสำนัก	๐ ๒๘๓๑ ๙๑๔๐
ผู้บังคับบัญชากลุ่มงานบริหารทั่วไป	๐ ๒๘๓๑ ๙๑๔๔
สำนักรายงานการประชุมและชวเลข	
ผู้อำนวยการสำนัก	๐ ๒๘๓๑ ๙๑๒๐
ผู้บังคับบัญชากลุ่มงานบริหารทั่วไป	๐ ๒๘๓๑ ๙๑๒๒
สำนักการประชุม	
ผู้อำนวยการสำนัก	๐ ๒๘๓๑ ๙๔๔๐
ผู้บังคับบัญชากลุ่มงานบริหารทั่วไป	๐ ๒๘๓๑ ๙๔๔๓
สำนักกฎหมาย	
ผู้อำนวยการสำนัก	๐ ๒๘๓๑ ๙๒๘๑
ผู้บังคับบัญชากลุ่มงานบริหารทั่วไป	๐ ๒๘๓๑ ๙๒๘๓
สำนักเทคโนโลยีสารสนเทศและสื่อสาร	
ผู้อำนวยการสำนัก	๐๒๘๓๑ ๙๓๗๙
ผู้บังคับบัญชากลุ่มงานบริหารทั่วไป	๐๒๘๓๑ ๙๒๖๗
สำนักวิชาการ	
ผู้อำนวยการสำนัก	๐ ๒๘๓๑ ๙๓๐๕
ผู้บังคับบัญชากลุ่มงานบริหารทั่วไป	๐ ๒๘๓๑ ๙๓๐๗
สำนักการต่างประเทศ	
ผู้อำนวยการสำนัก	๐ ๒๘๓๑ ๙๓๘๐
ผู้บังคับบัญชากลุ่มงานบริหารทั่วไป	๐ ๒๘๓๑ ๙๓๘๑
สำนักประชาสัมพันธ์	
ผู้อำนวยการสำนัก	๐ ๒๘๓๑ ๙๓๔๐
ผู้บังคับบัญชากลุ่มงานบริหารทั่วไปและพิธีการ	๐ ๒๘๓๑ ๙๓๔๒

หน่วยงาน	หมายเลขโทรศัพท์
สำนักการพิมพ์	
ผู้อำนวยการสำนัก	๐ ๒๘๓๑ ๙๔๑๔
ผู้บังคับบัญชากลุ่มงานบริหารทั่วไป	๐ ๒๘๓๑ ๙๔๑๘
สำนักการคลังและงบประมาณ	
ผู้อำนวยการสำนัก	๐ ๒๘๓๑ ๙๒๔๔
ผู้บังคับบัญชากลุ่มงานบริหารทั่วไป	๐ ๒๘๓๑ ๙๒๔๖
สำนักพัฒนาทรัพยากรบุคคล	
ผู้อำนวยการสำนัก	๐ ๒๘๓๑ ๙๑๐๓
ผู้บังคับบัญชากลุ่มงานบริหารทั่วไป	๐ ๒๘๓๑ ๙๑๐๕
สำนักบริหารงานกลาง	
ผู้อำนวยการสำนัก	๐ ๒๘๓๑ ๙๓๕๕
ผู้บังคับบัญชากลุ่มงานบริหารทั่วไป	๐ ๒๘๓๑ ๙๓๕๗
สำนักกำกับและตรวจสอบ	
ผู้อำนวยการสำนัก	๐ ๒๘๓๑ ๙๓๒๒
ผู้บังคับบัญชากลุ่มงานบริหารทั่วไป	๐ ๒๘๓๑ ๙๓๒๔
สำนักงานประสานวุฒิสภา	
ผู้อำนวยการสำนัก	๐ ๒๘๓๑ ๙๔๓๐
ผู้บังคับบัญชากลุ่มงานบริหารทั่วไป	๐ ๒๘๓๑ ๙๔๕๘

๑๐. แผนบริหารความต่อเนื่องและเตรียมความพร้อมเหตุอัคคีภัย

เมื่อเกิดเหตุอัคคีภัยขึ้นมักก่อให้เกิดความเสียหายต่อชีวิตและทรัพย์สิน รวมไปถึงกระบวนการปฏิบัติงาน ซึ่งอาจหยุดชะงักและก่อให้เกิดความเสียหายต่อประเทศชาติอย่างร้ายแรง ทั้งนี้ เพื่อให้สำนักงานประสานวุฒิสภา สำนักงานเลขาธิการวุฒิสภา สามารถดำเนินการได้อย่างต่อเนื่อง โดยมีแนวทางในการดำเนินการตามมาตรฐาน ISO 22301 : 2019 เพื่อให้สามารถนำไปใช้ในการตอบสนองและปฏิบัติงานในสภาวะวิกฤตหรือเหตุการณ์ฉุกเฉินต่าง ๆ ที่เกิดจากเหตุอัคคีภัย โดยไม่ทำให้สภาวะวิกฤตหรือเหตุการณ์ฉุกเฉินดังกล่าวส่งผลให้สำนักงานต้องหยุดการดำเนินงานหรือไม่สามารถให้บริการได้อย่างต่อเนื่องในการบริหารราชการ และการให้บริการผู้รับบริการและประชาชน ดังนี้

๑๐.๑ การวิเคราะห์ผลกระทบทางธุรกิจ (Business Impact Analysis : BIA)

สำนักงานประสานวุฒิสภา มีความพร้อมและสามารถบริหารงานของหน่วยงานได้ในสภาวะวิกฤตหรือเหตุการณ์ฉุกเฉินที่มีหลากหลายรูปแบบได้อย่างเหมาะสม และมีความต่อเนื่องของการดำเนินงาน ซึ่งผลกระทบที่มีต่อการดำเนินงานของสำนักงานประสานวุฒิสภา สำนักงานเลขาธิการวุฒิสภา จะพิจารณาใน ๖ ด้าน ได้แก่

๑) ผลกระทบด้านอาคาร/สถานที่ปฏิบัติงานหลัก พิจารณาจากเหตุการณ์ที่เกิดขึ้น ทำให้สถานที่ปฏิบัติงานหลักได้รับความเสียหายหรือไม่ สามารถปฏิบัติงานในสถานที่ปฏิบัติงานหลักของ สำนักงานประธานวุฒิสภา สำนักงานเลขาธิการวุฒิสภา ได้หรือมีสถานการณ์ที่ส่งผลให้บุคลากรไม่สามารถเข้าไปปฏิบัติงานได้เป็นเวลาชั่วคราวหรือระยะยาว รวมทั้ง ผู้ที่เกี่ยวข้องไม่สามารถเข้ามายัง อาคารพื้นที่สำนักงานประธานวุฒิสภา สำนักงานเลขาธิการวุฒิสภาได้

๒) ผลกระทบด้านวัสดุอุปกรณ์ที่สำคัญ/การจัดหาจัดส่งวัสดุอุปกรณ์ที่สำคัญ พิจารณาจากเหตุการณ์ที่เกิดขึ้นทำให้ไม่สามารถใช้งานวัสดุอุปกรณ์ที่สำคัญ หรือไม่สามารถจัดหาจัดส่ง วัสดุอุปกรณ์ที่สำคัญหรือมีวัสดุอุปกรณ์ให้สามารถใช้งานในการปฏิบัติงานตามปกติได้

๓) ผลกระทบด้านเทคโนโลยีสารสนเทศและข้อมูลที่สำคัญ พิจารณาจากเหตุการณ์ที่เกิดขึ้นทำให้ไม่สามารถใช้ระบบงานเทคโนโลยี หรือระบบสารสนเทศ หรือข้อมูลที่สำคัญเพื่อการ ปฏิบัติงานตามปกติได้

๔) ผลกระทบด้านบุคลากรหลัก พิจารณาจากเหตุการณ์ที่เกิดขึ้นทำให้บุคลากรของ สำนักงานประธานวุฒิสภาไม่สามารถมาปฏิบัติงานตามปกติได้

๕) ผลกระทบด้านลูกค้า/ผู้ให้บริการที่สำคัญ พิจารณาจากเหตุการณ์ที่เกิดขึ้นทำให้ ลูกค้า/ผู้ให้บริการแก่สำนักงานประธานวุฒิสภาไม่สามารถที่จะให้บริการหรือส่งมอบงานได้

๖) ผลกระทบด้านผู้มีส่วนได้ส่วนเสีย/ผู้รับบริการ พิจารณาจากเหตุการณ์ที่เกิดขึ้น ทำให้ผู้มีส่วนได้ส่วนเสีย/ผู้รับบริการ อาทิ ประธานวุฒิสภา รองประธานวุฒิสภา คนที่หนึ่ง รองประธาน วุฒิสภา คนที่สอง สมาชิกวุฒิสภา คณะกรรมการ และบุคคลในวงงานวุฒิสภา ที่สำนักงานเลขาธิการ วุฒิสภาปฏิบัติหน้าที่ในการสนับสนุนการปฏิบัติงานหรือเป็นผู้ขายเลขานุการไม่สามารถเข้าร่วมประชุม หรือปฏิบัติงานได้อย่างต่อเนื่องเป็นปกติ

๑๐.๒ เกณฑ์การพิจารณาผลกระทบ (ผลกระทบที่เกิดขึ้น)

ผลกระทบที่เกิดจากอัคคีภัยต่อการจัดการกระบวนการ ได้แก่

(๑) ทำลายระบบฐานข้อมูลและระบบเทคโนโลยีสารสนเทศ

(๒) ทำลายเอกสารลับและเอกสารต่าง ๆ ของทางราชการ

(๓) ทำลายทรัพย์สินของบุคคลและของทางราชการ

(๔) ทำลายอาคารสถานที่และสิ่งปลูกสร้างของทางราชการ

(๕) ทำให้เกิดอันตรายต่อเจ้าหน้าที่ สมาชิกวุฒิสภา ประชาชนอาจได้รับบาดเจ็บหรือ

เสียชีวิต

(๖) ทำให้กระบวนการทำงานหยุดชะงักไม่สามารถดำเนินการให้บรรลุเป้าหมายและ เวลาที่กำหนด

เกณฑ์การพิจารณาผลกระทบ เป็นเกณฑ์การพิจารณาความเสียหายหรือความรุนแรงของเหตุการณ์ที่เกิดขึ้นต่อการปฏิบัติงาน และส่งผลต่อขีดความสามารถในการดำเนินงานหรือการให้บริการลดลงโดยแบ่งระดับผลกระทบเป็น ๔ ระดับ รายละเอียดปรากฏตามขั้นตอนการบริหารความพร้อมต่อสภาวะวิกฤต และการกอบกู้กระบวนการปฏิบัติงาน ดังนี้

ระดับผลกระทบ	หลักเกณฑ์การพิจารณาผลกระทบ
สูงมาก	มีผลให้ขีดความสามารถในการดำเนินงานหรือการให้บริการลดลงมากกว่าร้อยละ ๕๐
สูง	มีผลให้ขีดความสามารถในการดำเนินงานหรือการให้บริการลดลงตั้งแต่ร้อยละ ๒๕ ไม่เกินร้อยละ ๕๐
ปานกลาง	มีผลให้ขีดความสามารถในการดำเนินงานหรือการให้บริการลดลงตั้งแต่ร้อยละ ๑๐ ไม่เกินร้อยละ ๒๕
ต่ำ	มีผลให้ขีดความสามารถในการดำเนินงานหรือการให้บริการลดลงตั้งแต่ร้อยละ ๕ ไม่เกินร้อยละ ๑๐

๑๐.๓ ระดับผลกระทบต่อกระบวนการดำเนินงานที่สำคัญ

การประเมินระดับผลกระทบต่อกระบวนการดำเนินงานที่สำคัญนั้น สำนักงานประธานวุฒิสภาได้ดำเนินการตามแนวทางของสำนักงานเลขาธิการวุฒิสภาในการดำเนินการ โดยได้ประเมินผลกระทบต่อกระบวนการดำเนินงานหรือการวิเคราะห์ผลกระทบทางธุรกิจ (Business Continuity Management) เพื่อพิจารณาถึง “ระดับของผลกระทบ” และ “ระยะเวลาที่ยอมให้งานสะดุดหยุดชะงัก” โดยได้มีการวิเคราะห์กระบวนการดำเนินงานตามภารกิจหลักของสำนักงาน จำนวน ๔ กระบวนการ ดังนี้

๑) กระบวนการสนับสนุนการพิจารณาและกลั่นกรองกฎหมาย ได้แก่

- การพิจารณากลั่นกรองกฎหมาย

- การจัดทำเอกสารประกอบการพิจารณาร่างกฎหมาย โดยการดำเนินการจัดทำตารางถามมติ สนับสนุนการปฏิบัติงานของประธานวุฒิสภา รองประธานวุฒิสภา คนที่หนึ่ง และรองประธานวุฒิสภา คนที่สอง

- การจัดทำความเห็นทางกฎหมาย

- การให้บริการข้อมูลด้านกฎหมาย

๒) กระบวนการสนับสนุนงานด้านการควบคุมการบริหารราชการแผ่นดิน ได้แก่

- การรับเรื่องราวร้องทุกข์

- กระบวนการจัดทำและเผยแพร่

- การดำเนินการในการพิจารณาขอปรึกษาหารือของสมาชิกวุฒิสภาในปัญหา

ความเดือดร้อนของประชาชนก่อนเข้าสู่ระเบียบวาระการประชุมวุฒิสภา

๓) กระบวนการสนับสนุนพิจารณาให้บุคคลดำรงตำแหน่งตามบทบัญญัติแห่งรัฐธรรมนูญหรือกฎหมาย ซึ่งประกอบไปด้วยกระบวนการย่อย ได้แก่

- บุคคลดำรงตำแหน่งในองค์กรตามรัฐธรรมนูญ
- บุคคลดำรงตำแหน่งในองค์กรตามกฎหมายอื่น

๔) กระบวนการสนับสนุนการติดตาม เสนอแนะและเร่งรัดการปฏิรูปประเทศ และการจัดทำและการดำเนินการตามยุทธศาสตร์ชาติของวุฒิสภา ซึ่งประกอบด้วยกระบวนการย่อย ได้แก่ดำเนินการจัดทำผลการศึกษา ข้อเสนอแนะ และแนวทางการเร่งรัดการปฏิรูปประเทศ และการจัดทำและดำเนินการตามยุทธศาสตร์ชาติตามภารกิจและความรับผิดชอบของสำนักงานเลขาธิการวุฒิสภา

ทั้งนี้ พบว่ามีกระบวนการดำเนินงานในภาพรวมที่จะได้รับผลกระทบจากสภาวะวิกฤตในระดับสูง และไม่สามารถยอมให้งานสะดุดหยุดชะงัก โดยได้กำหนดระยะเวลาเป้าหมายในการฟื้นคืนสภาพ แบ่งออกได้เป็น ๕ ช่วงเวลา ได้แก่ ๑ วัน ๓ วัน ๗ วัน ๑๕ วัน และ ๓๐ วัน ซึ่งระยะเวลาดังกล่าว หมายถึง ระยะเวลาภายหลังเกิดเหตุขึ้นที่ทำให้การดำเนินงานหรือการให้บริการต้องกลับคืนสภาพเดิม และทรัพยากรต้องได้รับการฟื้นฟูตามแนวทางมาตรฐาน ISO 22301 : 2019 และจากการวิเคราะห์ผลกระทบทางธุรกิจ (Business Impact Analysis) พบว่ากระบวนการที่สำนักงานเลขาธิการวุฒิสภาให้ความสำคัญและต้องกลับมาดำเนินงานหรือฟื้นคืนสภาพให้ได้ภายในระยะเวลาตามที่กำหนด

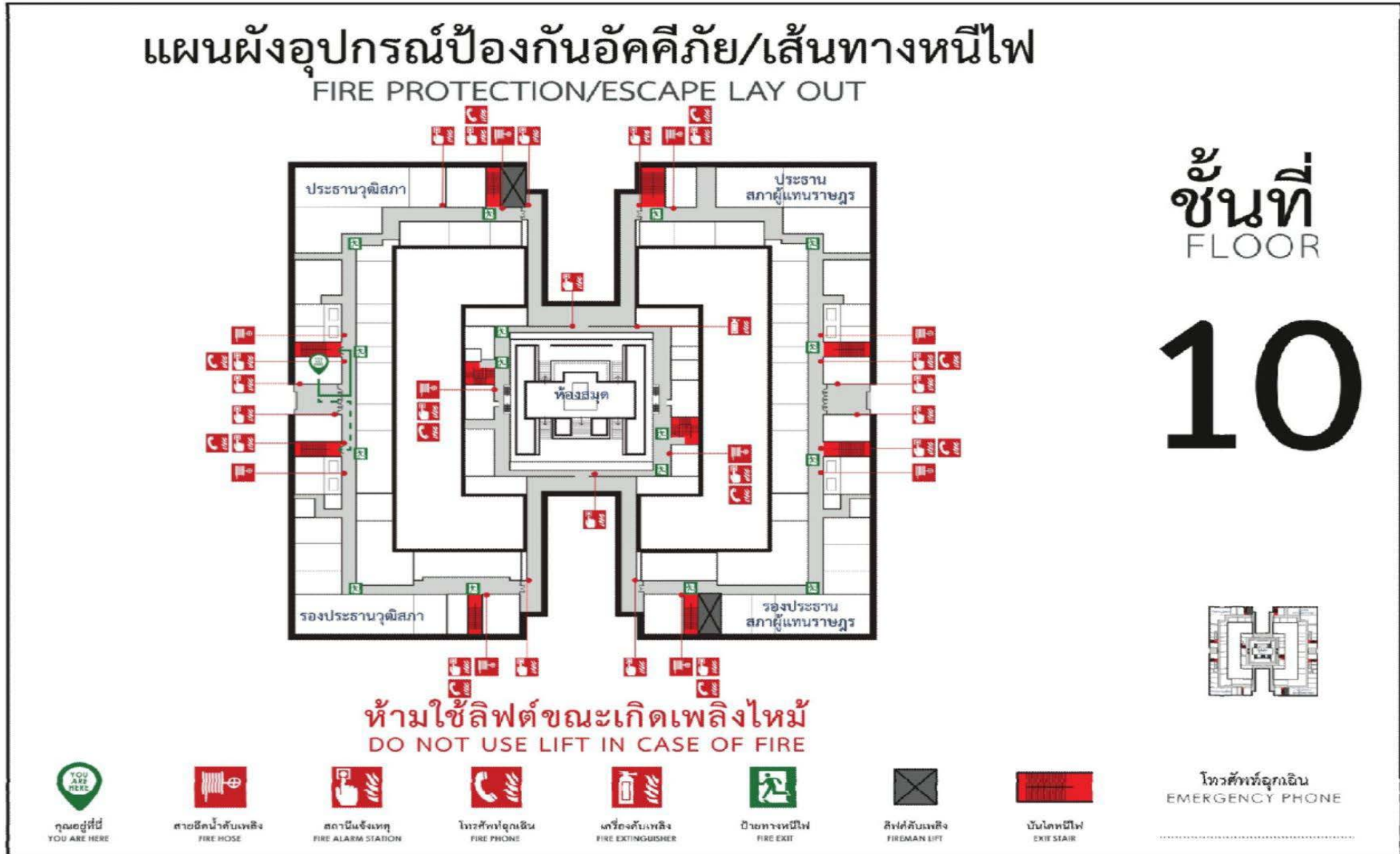
๑๑. แผนปฏิบัติการตามแผนป้องกันและระงับอัคคีภัยของสำนักงานเลขาธิการวุฒิสภา ประจำปีงบประมาณ พ.ศ. ๒๕๖๗

แผนปฏิบัติการตามแผนป้องกันและระงับอัคคีภัยของสำนักงานเลขาธิการวุฒิสภา ประจำปีงบประมาณ พ.ศ. ๒๕๖๗			
ลำดับ	รายละเอียด/กิจกรรม	ช่วงเวลาดำเนินการ/ จำนวนครั้งต่อปี	ผู้รับผิดชอบ
๓	การซักซ้อมอพยพหนีไฟของสำนักงานเลขาธิการวุฒิสภา ร่วมกับสำนักงานเลขาธิการสภาผู้แทนราษฎร ประจำปีงบประมาณ ๒๕๖๗	ตุลาคม ๒๕๖๖ (ดำเนินการ ๓ ครั้งต่อปี)	คณะกรรมการป้องกันและระงับอัคคีภัยของสำนักงานเลขาธิการวุฒิสภา
ทบทวนแผนและตรวจสอบระบบป้องกันและระงับอัคคีภัย			
๒	ทบทวนแผนป้องกันและระงับอัคคีภัยของสำนักงานเลขาธิการวุฒิสภา ประจำปี พ.ศ. ๒๕๖๗	พฤศจิกายน ๒๕๖๖ (ดำเนินการ ๓ ครั้งต่อปี)	คณะกรรมการป้องกันและระงับอัคคีภัยของสำนักงานเลขาธิการวุฒิสภา
๓	สำรวจและตรวจตราความปลอดภัยภายในสำนักงาน ได้แก่ - สำรวจทางหนีไฟ ความพร้อมของเส้นทางหนีไฟ - สำรวจจุดอ่อนในการอพยพหนีไฟ - สำรวจวัสดุอุปกรณ์หรือเครื่องมือเครื่องใช้ต่าง ๆ - สำรวจระบบไฟฟ้า สายไฟ ปลั๊กไฟ - สำรวจการจัดระเบียบเอกสาร วัสดุอุปกรณ์ * หากพบว่าบริเวณใดไม่เรียบร้อยเสี่ยงต่อการเกิดเพลิงไหม้หรือเป็นอุปสรรคในการอพยพหนีไฟให้ดำเนินการแก้ไขปรับปรุงเพื่อไม่ให้เกิดความเสี่ยงต่อการเกิดเพลิงไหม้ *	พฤศจิกายน ๒๕๖๖ (ดำเนินการ ๔ ครั้งต่อปี)	นายจักรภพ สวมสูง โทร. ๐๘๓-๒๙๔-๔๓๔๔ จำอากาศเอก พรพิพัฒน์ ศีตภูพินาศ โทร. ๐๙๖-๖๘๓-๒๘๖๓
๔	ตรวจสอบประสิทธิภาพของระบบสัญญาณแจ้งเตือนอัคคีภัยและระบบหัวรับน้ำดับเพลิงให้พร้อมใช้งานอยู่เสมอ	พฤศจิกายน ๒๕๖๖ (ดำเนินการ ๔ ครั้งต่อปี)	นายวิทยา จันทันโคก โทร. ๐๖๓-๓๔๙-๒๐๑๐ นายปรเมธี ศรีจันทร์ โทร. ๐๘๖-๓๒๓-๓๐๘๖
๕	จัดทำป้ายทางหนีไฟให้ได้อย่างชัดเจน ทั้งในเวลากลางวันและกลางคืน	พฤศจิกายน ๒๕๖๖ (ดำเนินการ ๓ ครั้งต่อปี)	นายปรีชา วงษ์สุวรรณ โทร. ๐๙๔-๒๖๘-๖๗๖๕

ลำดับ	รายละเอียด/กิจกรรม	ช่วงเวลาดำเนินการ/ จำนวนครั้งต่อปี	ผู้รับผิดชอบ
๖	จัดทำรายชื่อหน่วยงานภายนอกที่เกี่ยวข้อง ในการช่วยเหลือเมื่อเกิดเหตุอัคคีภัย พร้อมเบอร์โทรศัพท์ที่ใช้ในการติดต่อ	พฤศจิกายน ๒๕๖๖ (ดำเนินการ ๑ ครั้งต่อปี)	พลาสาสมัคร สุเชตร อินทรสุด โทร. ๐๘๓-๔๔๘-๘๕๑๔
๗	จัดทำแผนผังเส้นทางหนีไฟที่ใกล้ที่สุดติดไว้ทุกสำนัก	พฤศจิกายน ๒๕๖๖ (ดำเนินการ ๑ ครั้งต่อปี)	ว่าที่ ร.ต. จุมภฏพงศ์ พัฒนาศักดิ์ โทร. ๐๘๖-๐๘๘-๔๓๗๙ นางสาวอภาเทพินทร์ วัฒนเวทย์ โทร. ๐๙๕-๗๙๗-๙๓๙๑
๘	การเตรียมความพร้อมสนับสนุนการดับเพลิง (๑) จัดทำป้ายแสดงอุปกรณ์ดับเพลิงภายในสำนักให้ชัดเจน (๒) ตรวจสอบและดูแลถังดับเพลิงภายในสำนักให้พร้อมใช้งานอยู่เสมอ (๓) หากเกิดกรณีสัญญาณแจ้งเหตุเพลิงไหม้ตั้งขึ้นให้เจ้าหน้าที่ตำรวจรัฐสภาตรวจสอบหาสาเหตุ และแจ้งให้บุคลากรของสำนักงานทราบผ่านแอปพลิเคชัน LINE ตัวแทนสำนัก	พฤศจิกายน ๒๕๖๖ (ดำเนินการ ๑ ครั้งต่อปี)	นายปรเมธี ศรีจันทร์ โทร. ๐๘๖-๓๒๓-๓๐๘๖ นายปรีชา วงษ์สุวรรณ โทร. ๐๙๔-๒๖๘-๖๗๖๕
๙	ประชุมคณะกรรมการป้องกันและระงับอัคคีภัยของสำนักงานเลขาธิการวุฒิสภา ครั้งที่ ๑ เพื่อเห็นชอบแผนฯ	ธันวาคม ๒๕๖๖	คณะกรรมการป้องกันและระงับอัคคีภัยของสำนักงานเลขาธิการวุฒิสภา
การชี้แจงแผนและการฝึกอบรมซักซ้อมย่อย			
๑๐	ดำเนินประชาสัมพันธ์แผนป้องกันและระงับอัคคีภัยของสำนักงานเลขาธิการวุฒิสภา ประจำปี พ.ศ. ๒๕๖๗ ผ่านช่องทางการรับรู้ต่าง ๆ อย่างน้อย ๓ ช่องทาง	มกราคม ๒๕๖๗	จำอากาศเอก พรพิพัฒน์ ศัตบุรุษินาศ โทร. ๐๙๖-๖๘๓-๒๘๖๑ นายธนศานต์ ฐิตสาโร โทร. ๐๖๑-๗๐๒-๐๔๘๕
๑๑	ชี้แจงแผนฯ และเตรียมความพร้อมของบุคลากร ได้แก่ (๑) ผู้ปฏิบัติหน้าที่ฝ่ายเลขานุการของคณะกรรมการธิการ (๒) ทีมฉุกเฉินประจำสำนัก พร้อมทั้งจัดทำข้อปฏิบัติและแนวทางในการเคลื่อนย้ายบุคลากรที่ต้องได้รับการดูแลเป็นพิเศษ และรายชื่อบุคลากรที่ปฏิบัติหน้าที่ฝ่ายเลขานุการของคณะกรรมการธิการทุกคณะ	มกราคม ๒๕๖๗ (ดำเนินการ ๑ ครั้งต่อปี)	นายวิทยา จุณบ้านโคก โทร. ๐๖๓-๓๔๙-๒๐๑๐ สิบลตรี ชินคนัย สนวนิม โทร. ๐๘๙-๐๓๖-๓๙๑๓
๑๒	จัดฝึกอบรมให้ความรู้แก่บุคลากรภายในสำนักงานเลขาธิการวุฒิสภา เพื่อให้ความรู้เกี่ยวกับการป้องกันและระงับอัคคีภัยเบื้องต้น วิธีการแจ้งเหตุเพลิงไหม้ วิธีการใช้อุปกรณ์ดับเพลิงประเภทต่าง ๆ การดับเพลิงเบื้องต้น และซักซ้อมอพยพหนีไฟภายในพื้นที่ของแต่ละสำนัก	มกราคม ๒๕๖๗ (ดำเนินการ ๑ ครั้งต่อปี)	ว่าที่ ร.ต. จุมภฏพงศ์ พัฒนาศักดิ์ โทร. ๐๘๖-๐๘๘-๔๓๗๙ นายธนศานต์ ฐิตสาโร โทร. ๐๖๑-๗๐๒-๐๔๘๕
การกำหนดสถานการณ์จำลอง และการซักซ้อมอพยพหนีไฟ ประจำปีงบประมาณ ๒๕๖๗			
๑๓	ประชุมคณะกรรมการป้องกันและระงับอัคคีภัยของสำนักงานเลขาธิการวุฒิสภา ครั้งที่ ๒ เพื่อกำหนดการซักซ้อมอพยพหนีไฟของสมาชิกวุฒิสภา กรรมการธิการ และบุคลากรของสำนักงานฯ	มกราคม ๒๕๖๗ (ดำเนินการ ๑ ครั้งต่อปี)	คณะกรรมการป้องกันและระงับอัคคีภัยของสำนักงานเลขาธิการวุฒิสภา
๑๔	ขอความเห็นชอบต่อคณะกรรมการวิสามัญกิจการวุฒิสภา เพื่อกำหนดวันซักซ้อมอพยพหนีไฟของสำนักงานเลขาธิการวุฒิสภา ประจำปีงบประมาณ ๒๕๖๗	มกราคม ๒๕๖๗ (ดำเนินการ ๑ ครั้งต่อปี)	นายธนศานต์ ฐิตสาโร โทร. ๐๖๑-๗๐๒-๐๔๘๕
๑๕	ดำเนินการซักซ้อมการอพยพหนีไฟให้แก่สมาชิกวุฒิสภา กรรมการธิการ และบุคลากรของสำนักงานเลขาธิการวุฒิสภา ประจำปีงบประมาณ ๒๕๖๗	กุมภาพันธ์ ๒๕๖๗ (ดำเนินการ ๑ ครั้งต่อปี)	คณะกรรมการป้องกันและระงับอัคคีภัยของสำนักงานเลขาธิการวุฒิสภา
๑๖	สรุปผลการซักซ้อม และรับฟังข้อเสนอแนะจากผู้ร่วมซักซ้อม เพื่อปรับปรุงแผนฯ ให้มีความเหมาะสมต่อไป	กุมภาพันธ์ ๒๕๖๗ (ดำเนินการ ๑ ครั้งต่อปี)	คณะกรรมการป้องกันและระงับอัคคีภัยของสำนักงานเลขาธิการวุฒิสภา
๑๗	จัดทำคู่มือการฝึกอบรมและซักซ้อมอพยพหนีไฟของสมาชิกวุฒิสภา กรรมการธิการ และบุคลากรของสำนักงานเลขาธิการวุฒิสภา ประจำปีงบประมาณ ๒๕๖๗	มีนาคม ๒๕๖๗ (ดำเนินการ ๑ ครั้งต่อปี)	นายปรเมธี ศรีจันทร์ โทร. ๐๘๖-๓๒๓-๓๐๘๖ นายธนภัท อุกจิตต์ โทร. ๐๙๓-๓๙๓-๔๕๐๙
๑๘	เผยแพร่คู่มือวิธีปฏิบัติและประชาสัมพันธ์ให้แก่บุคลากรภายในสำนักงานเลขาธิการวุฒิสภาทราบ	มีนาคม ๒๕๖๗ (ดำเนินการ ๑ ครั้งต่อปี)	นางสาวอภาเทพินทร์ วัฒนเวทย์ โทร. ๐๙๕-๗๙๗-๙๓๙๑

ภาคผนวก

แผนผังจุดติดตั้งอุปกรณ์ป้องกันและระงับอัคคีภัยและเส้นทางหนีไฟภายใน
สำนักงานประธานวุฒิสภา สำนักงานเลขาธิการวุฒิสภา
(ติดตั้งไว้บริเวณลิฟต์ทางเข้า)

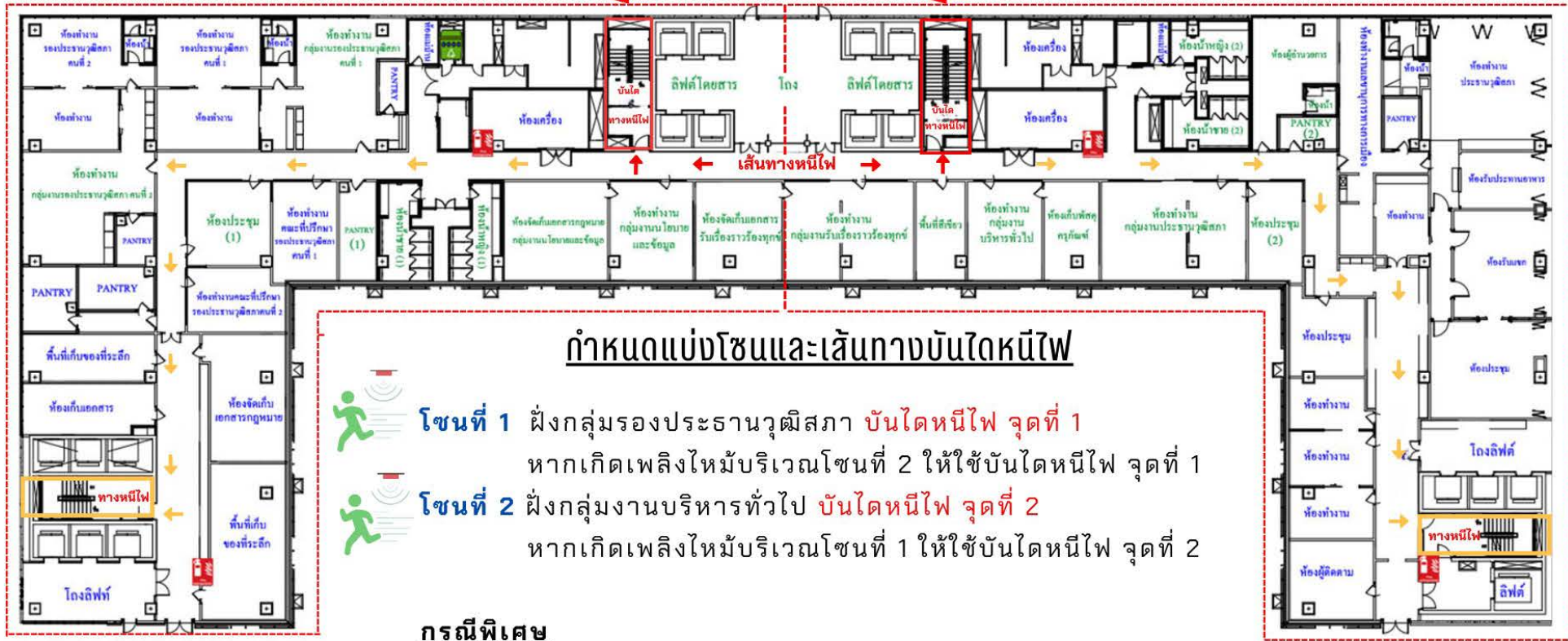


โซนที่ 1

โซนที่ 2

จุดที่ 1
ฝั่งรองประธานวุฒิสภา

จุดที่ 2
ฝั่งกลุ่มงานบริหารทั่วไป



จุดที่ 3
ฝั่งถนนสามเสน

จุดที่ 4
ฝั่งริมแม่น้ำเจ้าพระยา

เส้นแบ่งโซน

← ← เส้นทางหนีไฟ จุดที่ 1 และจุดที่ 2

← ← เส้นทางหนีไฟ จุดที่ 3 และจุดที่ 4

พื้นที่จุดรวมพล

๑. จุดรวมพลบริเวณด้านหน้าถนนสามเสน



๒. จุดรวมพลบริเวณริมฝั่งแม่น้ำเจ้าพระยา



อุปกรณ์ป้องกันและระงับอัคคีภัยภายในสำนักงานประธานวุฒิสภา

๑. ถังดับเพลิง



วิธีการใช้งานถังดับเพลิง

๑. เข้าไปทางเหนือลมโดยห่างจากฐานของไฟประมาณ ๒ – ๓ เมตร สามารถดับเพลิงได้ทั้งไฟชนิด A, B, C และ K ระดับความสามารถในการดับเพลิงสูง

๒. ดึงสลักหรือลวดที่รั้งวาล์วออก

๓. ยกหัวฉีดปากกลวยชี้ไปที่ฐานของไฟ (ทำมุมประมาณ ๔๕ องศา)

๔. บีบไกเพื่อเปิดวาล์วให้ก๊าซพุ่งออกมา

๕. ให้ฉีดไปตามทางยาว และกราดหัวฉีดไปซ้ำ ๆ

๖. ดับให้สนิทจนแน่ใจแล้ว จึงฉีดต่อไปข้างหน้า

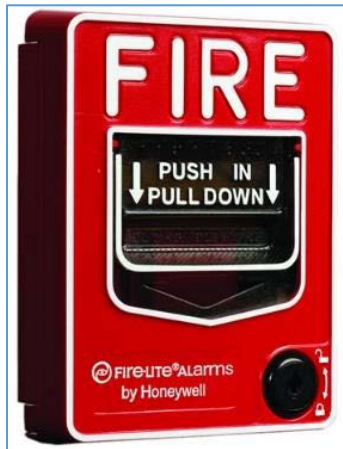
ในกรณีที่เกิดเพลิงไหม้วางอยู่ในระดับต่างกัน ให้ฉีดจากข้างล่างไปหาข้างบน และถ้าน้ำมันรั่วไหล ให้ฉีดจากปลายทางที่รั่วไหลไปยังจุดที่รั่วไหล และเหตุเพลิงไหม้ที่เกิดจากอุปกรณ์ไฟฟ้า ที่มีกระแสไฟฟ้าไหลอยู่ ต้องรีบตัดกระแสไฟฟ้าก่อน เพื่อป้องกันมิให้เกิดการลุกไหม้ขึ้นมาอีกได้

วิธีตรวจสอบถังดับเพลิง



๑. ดูกะเข็มในมาตรวัด (Pressure Gauge) ถังดับเพลิงที่อยู่ในสภาพพร้อมใช้งานได้ เข็มจะชี้ที่ช่องสีเขียว แต่ถ้าเข็มเอียงมาทางซ้ายแสดงว่าแรงดันไม่มี ต้องรีบนำไปเติมแรงดันทันที ซึ่งควรตรวจสอบเป็นประจำทุกเดือน
๒. ตรวจสอบ สายฉีด หัวฉีด อย่าให้มีผงอุดตัน เป็นประจำทุกเดือน
๓. ถ้าไฟไหม้ หรือกระทบกระเทือนอย่างรุนแรง ให้ส่งไปตรวจสอบและบรรจุใหม่
๔. สภาพบรรจุของถังดับเพลิงต้องไม่บวม หรือบวม และไม่ขึ้นสนิม
๕. อายุการใช้งาน ถังดับเพลิงชนิดผงเคมีแห้ง (ถังสีแดง) มีอายุประมาณ ๕ ปี ชนิดฮาโลตรอนวัน (ถังสีเขียว) และชนิดก๊าซ CO2 มีอายุประมาณ ๑๐ ปี
๖. ถังดับเพลิงชนิดผงเคมีแห้ง (ถังสีแดง) หากมีการใช้งานแล้ว ต้องนำไปเติมสารเคมีใหม่ทุกครั้ง

๒. อุปกรณ์แจ้งเหตุด้วยมือ (Manual Pull Station)



เป็นอุปกรณ์เริ่มสัญญาณที่ทำงานโดยอาศัยการกระตุ้นจากบุคคล โดยการดึง กด หรือทุบกระจก ให้แตก อุปกรณ์แจ้งเหตุด้วยมือโดยปกติจะมีเครื่องหมายแสดงไว้ที่มองเห็นและเข้าใจได้ง่าย ลักษณะการทำงาน อาจเป็นแบบจังหวะเดียว (Single Action) หรือเป็นแบบสองจังหวะ (Double Action) แบบสองจังหวะนี้ ผู้ที่ต้องการแจ้งเหตุเพลิงไหม้จะต้องกระทำสองสิ่งครบระบบจึงจะทำงาน เช่น การกด สวิตช์แล้วค่อยดึงลง ซึ่งระบบสองจังหวะจะช่วยป้องกันการแจ้งเหตุผิดพลาด หรือจากการไม่ตั้งใจของบุคคล ทั่วไปได้ระดับหนึ่ง

๓. สปริงเกอร์ดับเพลิง (Sprinkler)



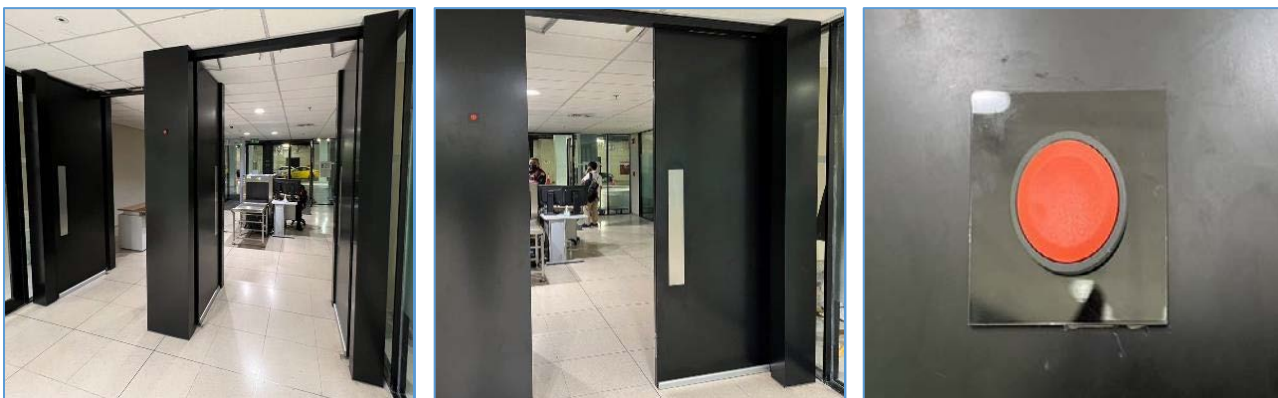
สปริงเกอร์ดับเพลิง (Sprinkler) หรือหัวกระจายน้ำอัตโนมัติถือเป็นอุปกรณ์หลักที่มีความสำคัญ ในระบบดับเพลิงอัตโนมัติด้วยน้ำ สปริงเกอร์ดับเพลิงจะทำงานโดยอัตโนมัติเมื่อมีเกิดเหตุเพลิงไหม้และ มีความร้อนถึงอุณหภูมิที่หัวสปริงเกอร์ดับเพลิงกำหนดไว้ พรอทในหัวสปริงเกอร์จะแตกออกและจะกระจาย น้ำออกมาเพื่อดับเพลิง

๔. อุปกรณ์ตรวจจับควัน (Smoke Detector)



อุปกรณ์ตรวจจับควัน (Smoke Detector) คือ อุปกรณ์ป้องกันเหตุเพลิงไหม้ โดย Smoke Detector สามารถตรวจจับอนุภาคควันไฟได้ โดยที่เมื่อเกิดเพลิงไหม้ สิ่งแรกที่ลอยขึ้นไปบนอากาศจะเป็น ควัน จึงทำให้ Smoke Detector ทำงานส่งสัญญาณเตือนภัย (Signaling Equipment) ไม่ว่าจะเป็น เสียง และ แสง ซึ่งช่วยให้คนที่อยู่บริเวณรอบข้างปลอดภัย และอพยพหนีไฟได้ทันเวลาที่

๕. ประตูกันไฟ



ประตูกันไฟมีลักษณะเป็นประตูสีดำอยู่บริเวณทางเชื่อมต่าง ๆ ทว่าอาคารรัฐสภา โดยเมื่อระบบแจ้งเตือนอัคคีภัยตรวจพบที่เกิดเหตุอัคคีภัยขึ้น ประตูกันไฟจะดีดออกเพื่อปิดพื้นที่และป้องกันโซนต่าง ๆ ไม่ให้ ไฟหรือควันลุกลามไปยังพื้นที่อื่น โดยในกรณีเมื่อทำการอพยพและพบว่าประตูกันไฟปิดกั้นเส้นทางฉุกเฉิน ผู้นำอพยพสามารถกดปุ่มสีแดงเพื่อเปิดประตูเพื่อผ่านไปยังพื้นที่ปลอดภัยได้

๖. Emergency Door Release



Emergency Door Release เป็นอุปกรณ์ที่จำเป็นสำหรับประตูที่ติดตั้งระบบ Access Control เพื่อใช้ตัดกระแสไฟฟ้าให้ประตูเปิดออกได้ในกรณีฉุกเฉิน โดยการทุบให้กระจกภายในแตกออก

เมื่อเกิดเพลิงไหม้

สำนัก..งานประธานวุฒิสภา..



ผู้พบเหตุเพลิงไหม้

- 1.เมื่อพบเหตุเพลิงไหม้ให้รีบแจ้งหัวหน้าทีมฉุกเฉินพื้นที่และพาไปจุดจุดเกิดเหตุโดยเร็วที่สุด
- 2.ไปพร้อมกับเจ้าหน้าที่เตรียมอพยพ หรือนำถังดับเพลิงดับไฟที่จุดเกิดเหตุ



หัวหน้าทีมฉุกเฉินพื้นที่

....นายวุฒิชัย วงศ์เมธีสุเมธ...

ผู้อำนวยการสำนักงานประธานวุฒิสภา

โทร06 2594 2480....

หัวหน้าทีมฉุกเฉินพื้นที่มีหน้าที่

- 1.ไปจุดจุดเกิดเหตุและประเมินสถานการณ์
- 2.แจ้งนำทีมอพยพให้อพยพบุคลากรในจุดเกิดเหตุไปจุดรวมพล
- 3.แจ้งทีมดับเพลิงทำการตัดกระแสไฟฟ้า และนำถังดับเพลิงไปดับที่จุดเกิดเหตุทันที
- 4.แจ้งผู้อำนวยการฉุกเฉินวุฒิสภา และประสานไปยังหัวหน้าทีมฉุกเฉินพื้นที่ต่างๆ



ทีมดับเพลิง

1. นายภูริทัต เลิศวุฒิ
โทร 08 9935 4744
2. นายณัฐวุฒิ เพชรดำดี
โทร 08 6770 5667
3. นายกิตติชาติ ภาณปิยสกุล
โทร 08 5970 8855
4. นายพิชญ์ สุวรรณเปี่ยม
โทร 08 1647 7146

ทีมดับเพลิงมีหน้าที่

- 1.แจ้งเจ้าหน้าที่กลุ่มงานอาคารและสถานที่เพื่อดำเนินการตัดกระแสไฟฟ้าที่แผงสวิตซ์ไฟฟ้าของพื้นที่ซึ่งเกิดเหตุเพลิงไหม้
- 2.นำถังดับเพลิงไปฉีดที่จุดเกิดเหตุโดยปฏิบัติดังนี้
 - ดึงสลักออกจากคันบีบและจับปลายสายให้แน่น
 - กดคันบีบพร้อมสายหัวฉีดซ้าย-ขวาไปยังฐานของไฟ
- 3.ระดมถังดับเพลิงจากจุดใกล้ที่สุดมาดับไฟอย่างต่อเนื่อง เมื่อทีมดับเพลิงสำนักข้างเคียงมาให้ถอนตัวไปยังจุดรวมพล เพื่อเตรียมพาดับเพลิงภายนอกเข้าพื้นที่และทีมผจญเพลิงตำรวจรัฐสภา



เบอร์โทรฉุกเฉิน



กลุ่มงานรักษาความปลอดภัย (สว.)

โทร. 02-831-9399 , 02-831-9642



ผู้บังคับบัญชาของกลุ่มงานรักษาความปลอดภัย

โทร. 083-257-1717



สำนักรักษาความปลอดภัย (สผ.)

โทร. 02-242-5900 ต่อ 5530



ศูนย์อุบัติเหตุและฉุกเฉิน (สว.)

โทร. 02-831-9499



สำนักบริการทางการแพทย์ (สผ.)

โทร. 02-242-5900 ต่อ 7411



วชิรพยาบาล

โทร. 02-244-3200

ทีมอพยพ



1. นายอรรณู มีแก้ว
โทร 06 1404 7496
2. นางสาวเปรมมณี สิ้นจงเจริญกิจ
โทร 08 1496 3695
3. นางสาวกฤตยา หวังปู่
โทร 09 4659 6542
4. นางจิราพร ทองสระ
โทร 08 5919 6346

ทีมอพยพมีหน้าที่

- 1.เตรียมอุปกรณ์ที่จำเป็นในการอพยพ เช่น ไฟฉาย ป้ายนำอพยพ แบบเช็คชื่อและให้แจ้งให้บุคลากรในพื้นที่หยุดการทำงานเก็บเอกสารสำคัญและเตรียมอพยพ
- 2.ให้นำผู้อพยพไปตามเส้นทางหนีไฟหรือหากอพยพไปช่องทางบันไดปกติให้อพยพโดยเร็วห้ามใช้ลิฟต์เมื่อเกิดเหตุเพลิงไหม้
- 3.ทำการเช็คชื่อและรายงานบุคลากรสูญหายหรือบาดเจ็บแก่เจ้าหน้าที่ตำรวจรัฐสภาเพื่อดำเนินการค้นหาและช่วยชีวิตต่อไป

ทีมปฐมพยาบาล



1. นางสาวปัทมาภรณ์ ชูสกุล
โทร 06 2592 8967
2. นายสิทธิวิรัช ศรีไหม
โทร 08 4639 9229 / 06 1030 1468
3. นายวิศวดล พลธานี
โทร 08 6768 8747
4. นางสาวภาวณา คำரச
โทร 08 2945 1915

ทีมปฐมพยาบาลมีหน้าที่

- 1.รายงานตัวต่อหัวหน้าทีมอพยพ
- 2.จัดเตรียมอุปกรณ์ปฐมพยาบาลและช่วยเหลือผู้บาดเจ็บ
- 3.จัดทำการปฐมพยาบาลให้ผู้บาดเจ็บ(จัดลำดับความสำคัญของผู้เจ็บป่วย)
- 4.ประสานงานทีมยานพาหนะเพื่อนำและดูแลผู้ป่วยส่งโรงพยาบาล
- 5.จัดซื้อผู้บาดเจ็บที่นำส่งโรงพยาบาล รายงานหัวหน้าหน่วยอพยพทุกครั้ง

จัดทำโดย

คณะทำงานหมวด 5

สภาพแวดล้อมและความปลอดภัย

สำนักงานประธานวุฒิสภา

