

คำถามร่วมสนุก

ทะเลเบียนกฎหมาย

เกี่ยวกับสำนักงานสีเขียว (Green Office)

สำนักกฎหมาย

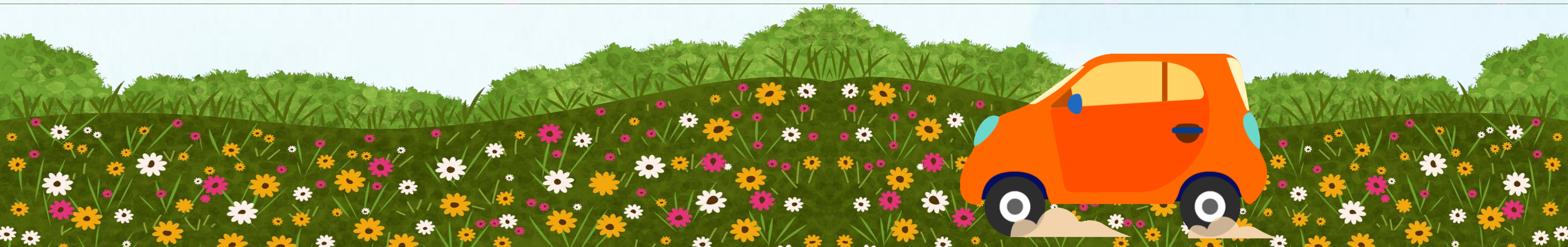
สำนักงานเลขาธิการวุฒิสภา



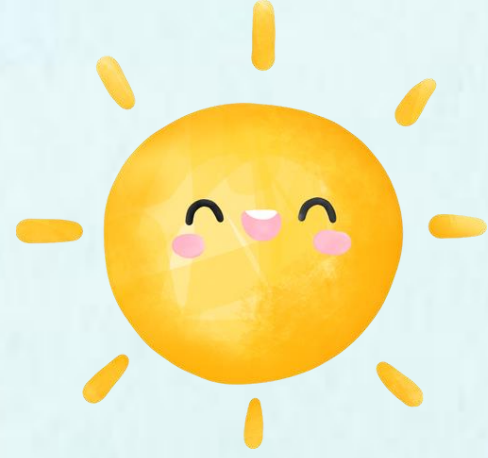


ข้อ ๑.

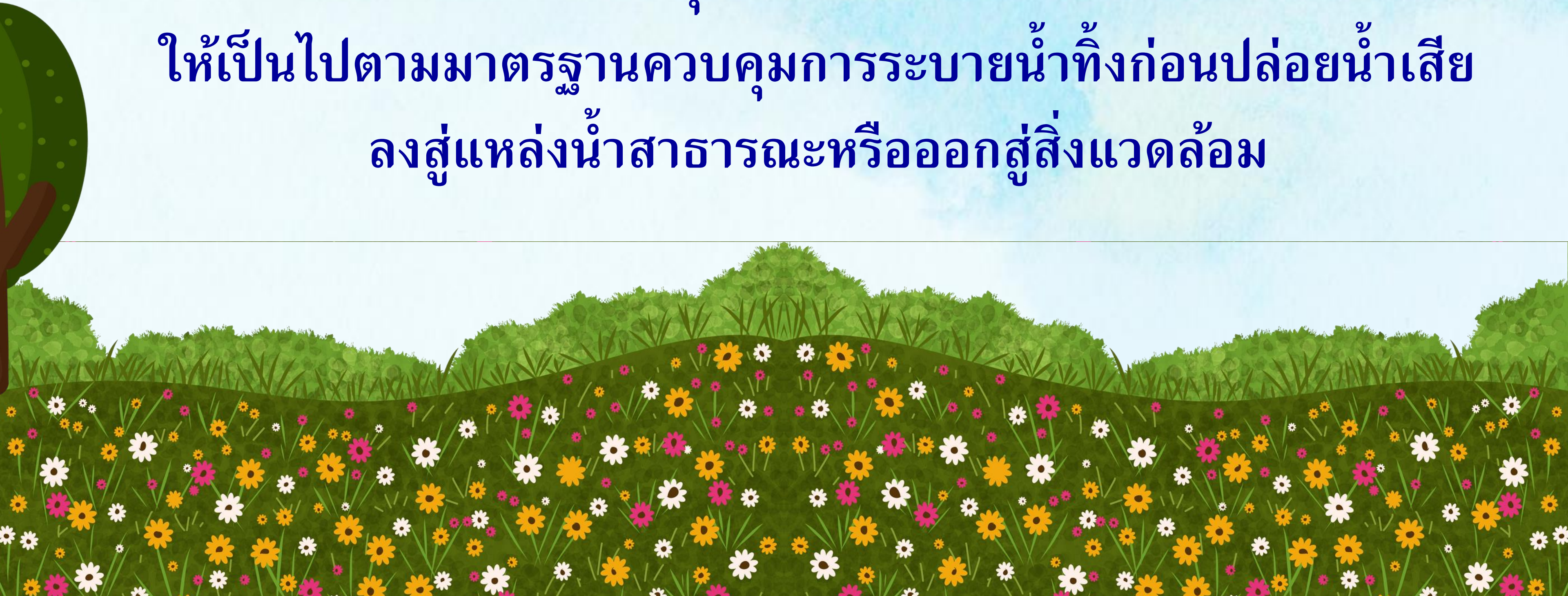
ก่อนที่จะปล่อยน้ำเสียลงสู่แหล่งน้ำสาธารณะ หรือออกสู่สิ่งแวดล้อม
สำนักงานเลขาธิการวุฒิสภาจะต้องดำเนินการอย่างไร



คำตอบ



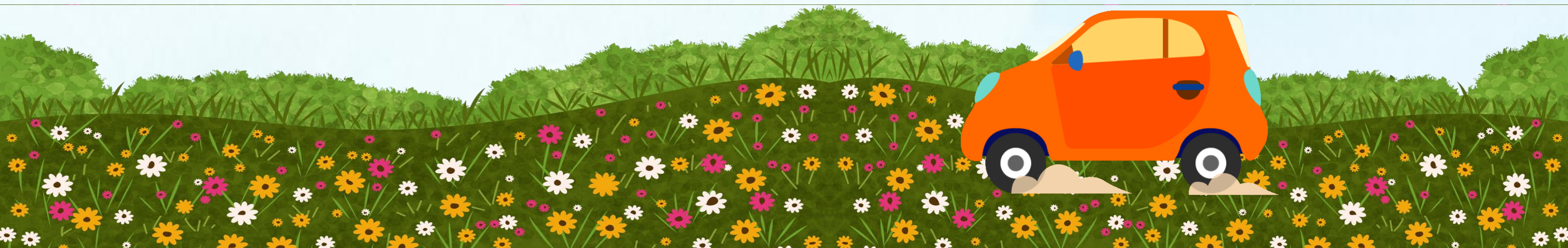
สำนักงานเลขาธิการวุฒิสภา**จะต้องทำการบำบัดน้ำเสีย**
ให้เป็นไปตามมาตรฐานควบคุมการระบายน้ำทิ้งก่อนปล่อยน้ำเสีย
ลงสู่แหล่งน้ำสาธารณะหรือออกสู่สิ่งแวดล้อม



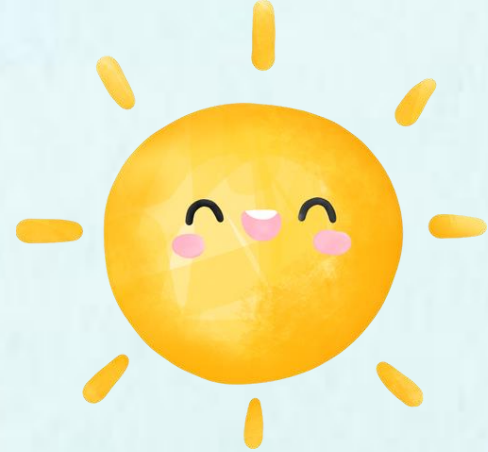


ข้อ ๒.

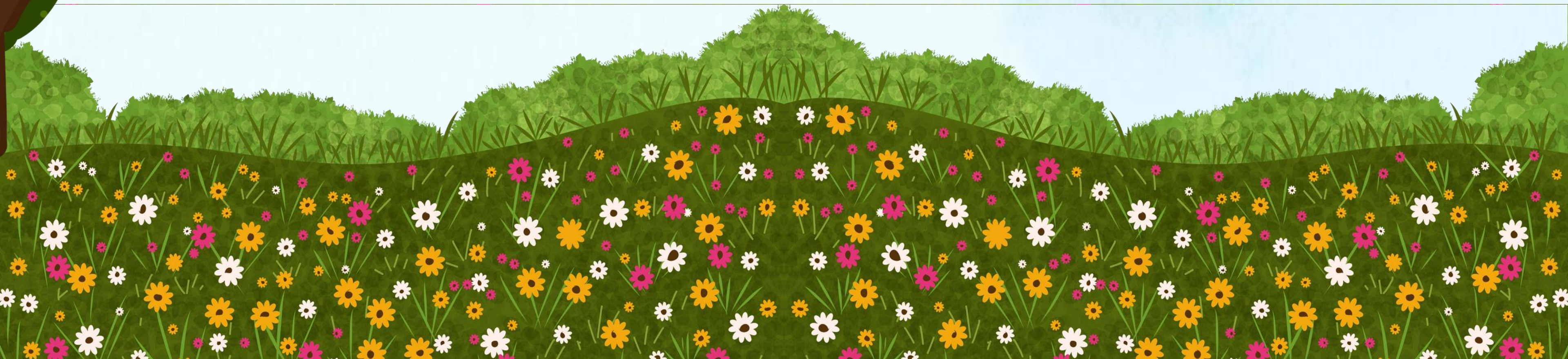
สำนักงานเลขาธิการวุฒิสภา จะต้องดำเนินการตรวจสอบมลพิษ
ของยานพาหนะในระยะเวลาใด หรือระยะทางกี่กิโลเมตร



คำตอบ



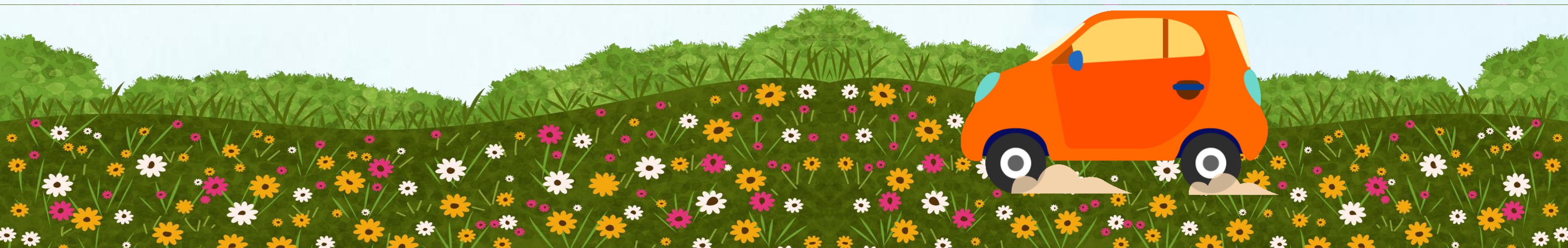
สำนักงานเลขาธิการวุฒิสภาต้องมีการตรวจสอบมลพิษของยานพาหนะ
ทุกกระยะ ๖ เดือน หรือทุกกระยะทาง ๑๕,๐๐๐ กิโลเมตร
แล้วแต่จะถึงกำหนดอย่างไร้ก่อน





ข้อ ๓.

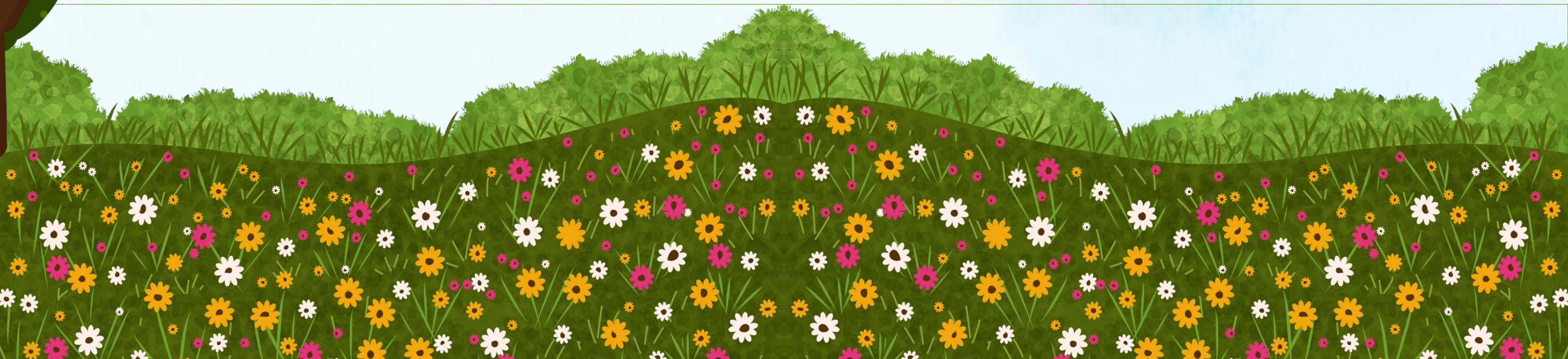
สถานที่สงบหรือของสำนักงานเลขาธิการวุฒิสภาอยู่ที่ใด



คำตอบ



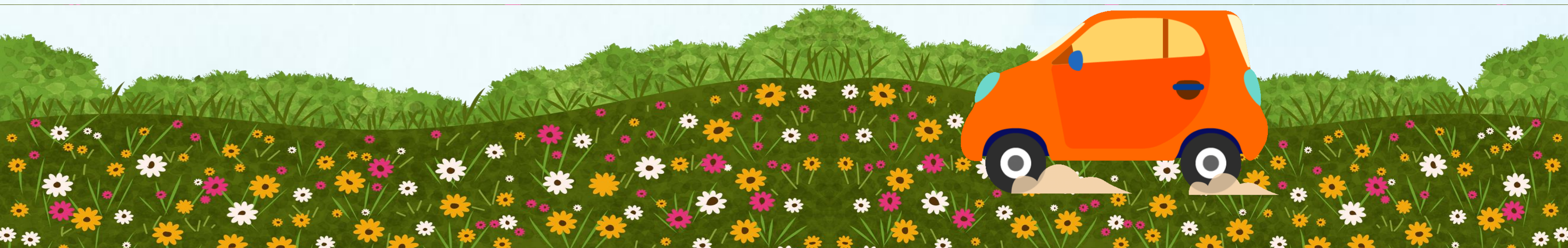
บริเวณด้านนอกโรงอาหาร ชั้น ๑



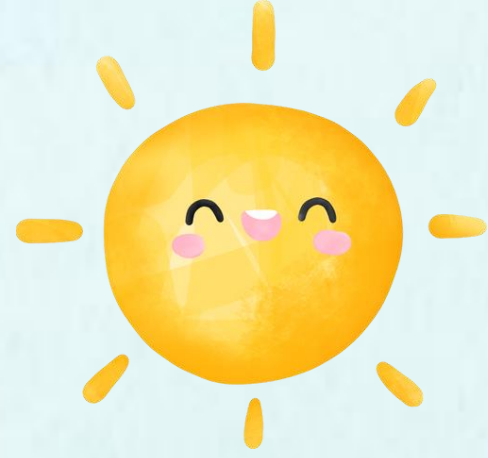


ข้อ ๔.

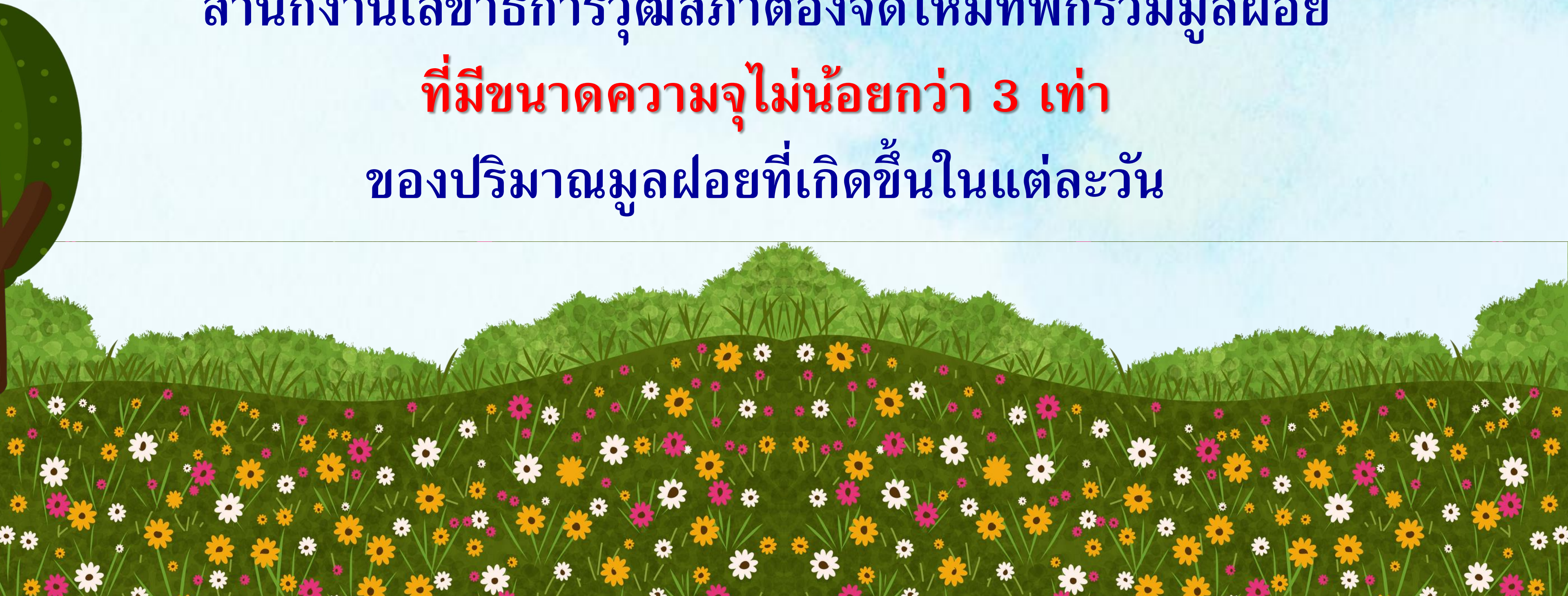
สำนักงานเลขาธิการวุฒิสภาต้องจัดให้มีที่พักรวมมูลฝอย
ที่มีขนาดความจุไม่น้อยกว่ากึ่งเท่า
ของปริมาณมูลฝอยที่เกิดขึ้นในแต่ละวัน



คำตอบ



สำนักงานเลขาธิการวุฒิสภาต้องจัดให้มีที่พักรวมมูลฝอย
ที่มีขนาดความจุไม่น้อยกว่า 3 เท่า
ของปริมาณมูลฝอยที่เกิดขึ้นในแต่ละวัน





ข้อ ๕.

“มูลฝอยติดเชื้อ” ได้แก่มูลฝอยชนิดใดบ้าง
ให้ยกตัวอย่างมา ๓ ชนิด



คำตอบ



“มูลฝอยติดเชื้อ” คือ มูลฝอยที่มีเชื้อโรคปะปนอยู่ ซึ่งถ้ามีการสัมผัส หรือใกล้ชิดกับมูลฝอยเหล่านั้นแล้วสามารถทำให้เกิดโรคได้ เช่น

ชุดตรวจ ATK, หน้ากากอนามัย, เข็ม, ไบโอมิต,
กระบอกฉีดยา, หลอดแก้ว, สำลี และผ้าก๊อซ



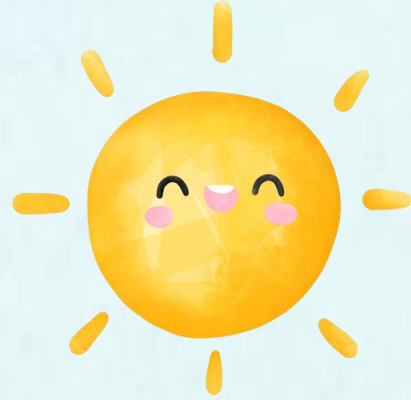


ข้อ ๖.

มูลฝอยหรือขยะติดเชื้อต้องนำไปทิ้งในภาชนะบรรจุมูลฝอยติดเชื้อ
ซึ่งตั้งอยู่ในบริเวณใด



คำตอบ



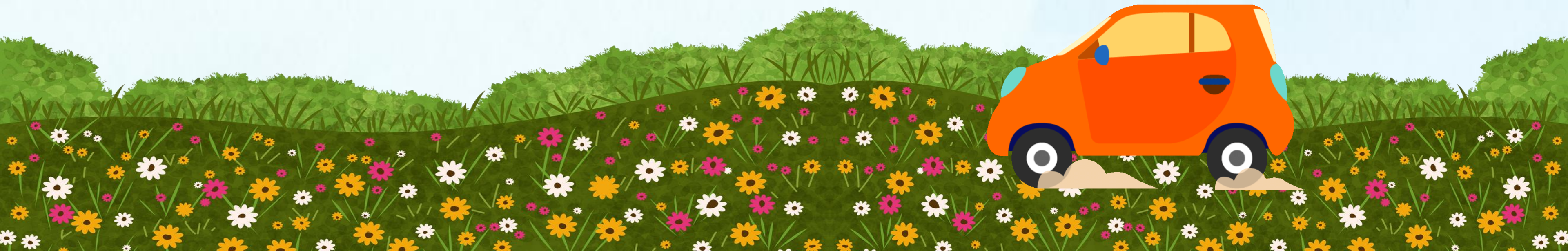
หน้าห้องศูนย์อุบัติเหตุและฉุกเฉิน (Emergency Center)
หรือห้องพยาบาล ชั้น ๑ ฟังวุฒิสภา





ข้อ ๗.

ตั้งที่บรรจุและรองรับ “ขยะอันตราย” ต้องเป็นไปตาม
หลักเกณฑ์และมีลักษณะอย่างไร



คำตอบ

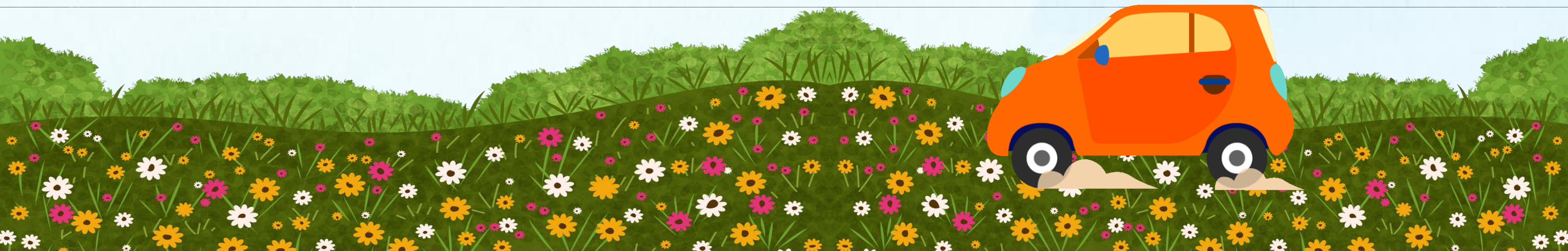


ถึงที่บรรจุ “ขยะอันตราย” ต้องแข็งแรง ทนทาน ไม่รั่วซึม
มีฝาปิดมิดชิด ป้องกันสัตว์และแมลงพาหะนำโรคได้ ขนาดเหมาะสม
เคลื่อนย้ายสะดวก ง่ายต่อการถ่ายและเท ป้องกันการรั่วไหลระหว่าง
เก็บรวบรวมและขนส่งได้ มีข้อความที่ทำให้เข้าใจได้ว่าเป็นขยะ
อันตรายและมีตราหรือสัญลักษณ์แสดงชัดเจน

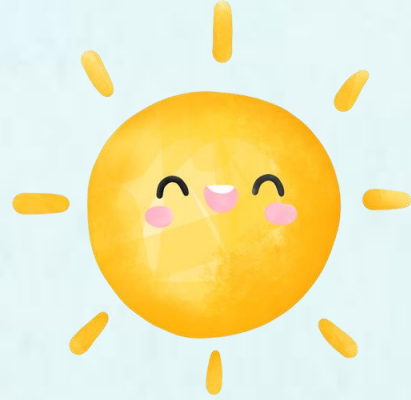


ข้อ ๘.

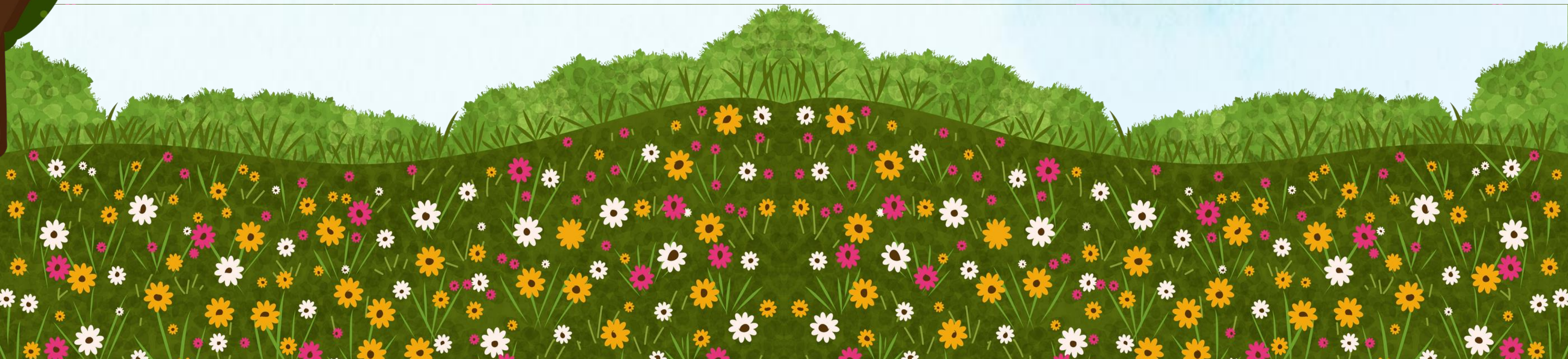
สถานที่จำหน่ายอาหารและสถานที่เสิร์ฟอาหาร
จะต้องดำเนินการเกี่ยวกับอาหารให้ถูกสุขลักษณะอย่างไร



คำตอบ



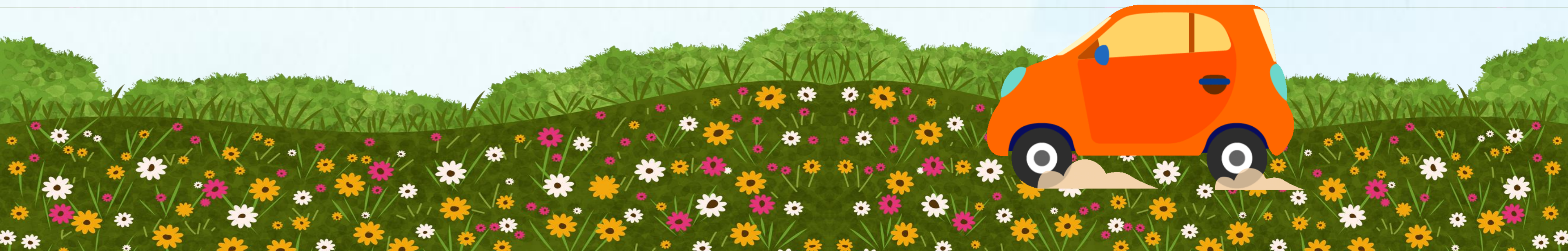
สถานที่จำหน่ายอาหารและสถานที่เสิร์ฟอาหารจะต้องดำเนินการ
เกี่ยวกับอาหารให้ถูกสุขลักษณะ โดยให้อาหารบรรจุในภาชนะปิดสนิท
ต้องวางสูงจากพื้นไม่น้อยกว่า ๑๕ ซม.
ถ้าบรรจุในภาชนะไม่ปิดสนิท ต้องวางสูงจากพื้นไม่น้อยกว่า ๖๐ ซม.



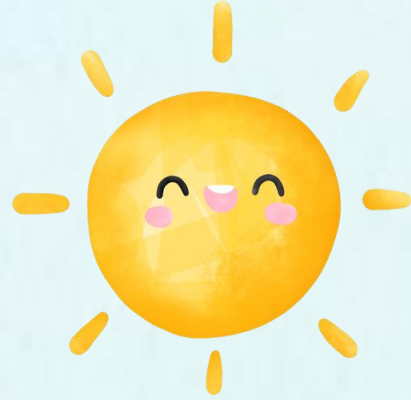


ข้อ ๙.

ป้ายบอกทางนี้ไฟตามกฎกระทรวง
จะต้องมีลักษณะสำคัญอะไรบ้าง



คำตอบ



ป้ายบอกทางหนีไฟต้อง

มีตัวอักษรขนาดไม่น้อยกว่า ๑๐ เซนติเมตร

และต้องมีแสงสว่างในตัวเอง

หรือใช้ไฟส่องให้เห็นได้อย่างชัดเจนตลอดเวลา



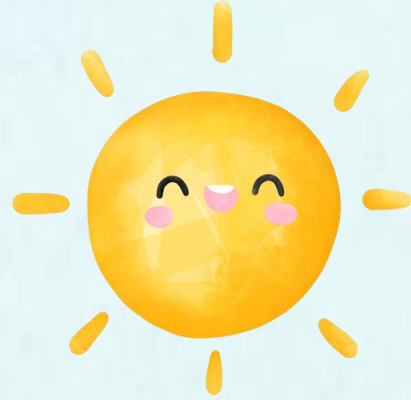


ข้อ ๑๐.

ตามกฎหมายกระทรวงได้กำหนดมาตรฐาน
“การป้องกันและระงับอัคคีภัย”
ในการฝึกซ้อมอพยพหนีไฟไว้อย่างไร



คำตอบ



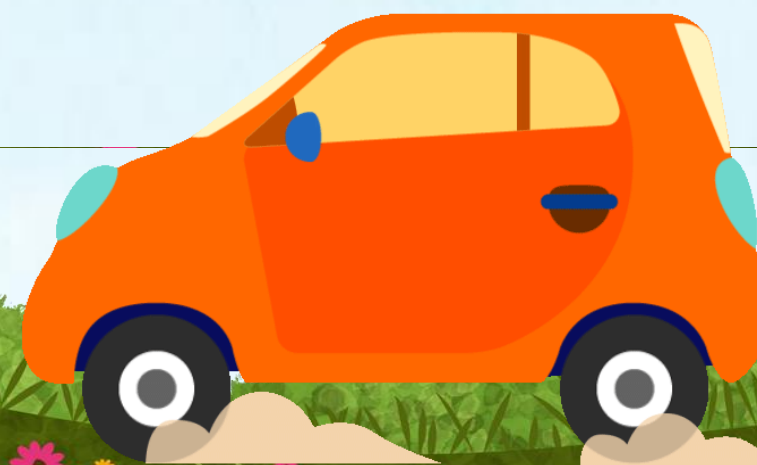
ตามกฎหมายกระทรวงได้กำหนดให้นายจ้างจัดให้ลูกจ้างทุกคนฝึกซ้อม
อพยพหนีไฟพร้อมกันอย่างน้อยปีละ ๑ ครั้ง



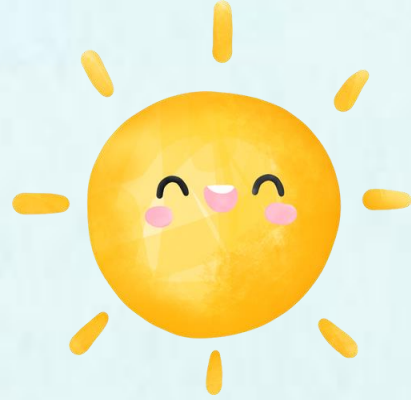


ข้อ ๑๑.

หากสำนักงานฯ จะจัดซื้อจัดจ้างพัสดุที่เป็นมิตรกับสิ่งแวดล้อม
ต้องตรวจสอบรายชื่อพัสดุที่เป็นมิตรกับสิ่งแวดล้อมจาก
“ฐานข้อมูลบัญชีรายชื่อสินค้าและบริการที่เป็นมิตรกับสิ่งแวดล้อม”
ของหน่วยงานใด



คำตอบ



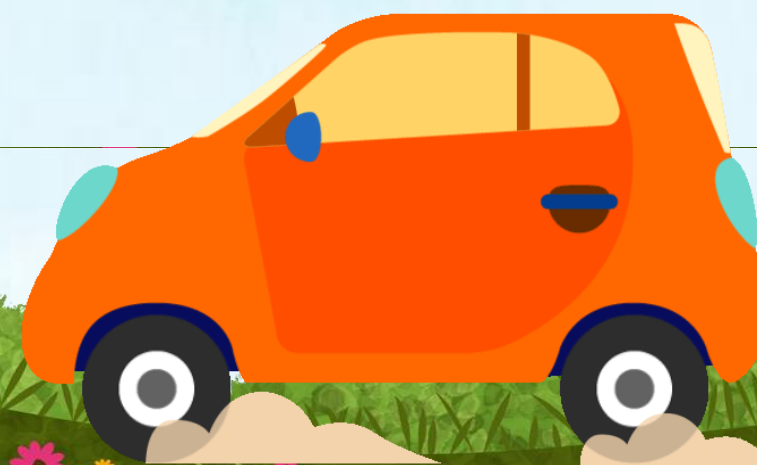
ฐานข้อมูลบัญชีรายชื่อสินค้าและบริการที่เป็นมิตรกับสิ่งแวดล้อม
ของ “กรมควบคุมมลพิษ”



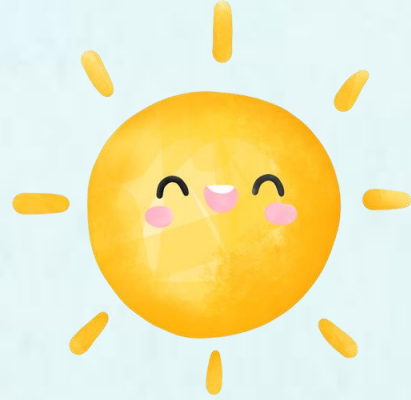


ข้อ ๑๒.

นายจ้างต้องควบคุมระดับเสียงมิให้ได้รับเสียงในบริเวณ
สถานประกอบกิจการที่มีระดับเสียงสูงสุดไม่เกินกี่เดซิเบล



คำตอบ



ไม่เกิน ๑๕๐ เดซิเบล





ขอบคุณค่ะ

สำนักกฎหมาย

สำนักงานเลขาธิการวุฒิสภา

