



สรุปรายงานผลการดำเนินงาน
โครงการสมาชิกวุฒิสภา พบประชาชนในพื้นที่ภาคตะวันออก
ณ จังหวัดนครนายก



กลุ่มงานผลิตเอกสารเผยแพร่
สำนักประชาสัมพันธ์

คำนำ

รัฐธรรมนูญแห่งราชอาณาจักรไทย พุทธศักราช ๒๕๖๒ ได้กำหนดให้วุฒิสภามีหน้าที่และอำนาจในการกลั่นกรองกฎหมาย การควบคุมการบริหารราชการแผ่นดิน รวมถึงการให้ความเห็นชอบในเรื่องสำคัญ ๆ ของประเทศ นอกจากนี้ ตามบทเฉพาะกาลของรัฐธรรมนูญฯ เจตนารมณ์ที่สำคัญประการหนึ่งตามมาตรา ๖๕ ที่บัญญัติให้มียุทธศาสตร์ชาติ เพื่อเป็นเป้าหมายการพัฒนาประเทศอย่างยั่งยืน โดยสร้างกลไกไว้ในหมวด ๑๖ การปฏิรูปประเทศในด้านต่าง ๆ ซึ่งการดำเนินการเกี่ยวกับการปฏิรูปประเทศ ต้องได้รับความร่วมมือจากประชาชน และภาคส่วนต่าง ๆ ซึ่งถือว่าเป็นส่วนสำคัญอย่างยิ่งในการช่วยกันขับเคลื่อนการปฏิรูปประเทศเพื่อนำไปสู่การพัฒนาอย่างยั่งยืน

“โครงการสมาชิกวุฒิสภาพบประชาชนในพื้นที่ภาคตะวันออก” เป็นหนึ่งใน “โครงการสมาชิกวุฒิสภาพบประชาชน” ซึ่งเป็นกลไกที่สำคัญในการเปิดโอกาสให้สมาชิกวุฒิสภากับประชาชนทุกภาคส่วน รวมถึงเจ้าหน้าที่ของรัฐในทุกระดับ สามารถใช้เป็นเวทีในการเข้ามาร่วมกันแลกเปลี่ยนเรียนรู้และช่วยกันขับเคลื่อนประเทศ ตั้งแต่ระดับฐานราก ชุมชน สังคม และระดับประเทศ ให้พัฒนาไปข้างหน้าได้อย่างสอดคล้องกันและเป็นระบบ อันจะนำไปสู่สังคมที่ประชาชนมีความสุข มีคุณภาพชีวิตที่ดี และมีการพัฒนาอย่างยั่งยืนในทุกด้าน บนพื้นฐานการปกครองในระบอบประชาธิปไตย อันมีพระมหากษัตริย์ทรงเป็นประมุข

รายงานฉบับนี้ เป็นการรวบรวมข้อมูลหลักฐานต่าง ๆ ที่เกี่ยวข้อง ในการลงพื้นที่ของคณะกรรมการโครงการสมาชิกวุฒิสภาพบประชาชนในพื้นที่ภาคตะวันออก ณ จังหวัดนครนายก โดยได้รวบรวมข้อมูลพื้นฐานของจังหวัด รวมถึงประเด็นข้อคิดเห็น ข้อร้องเรียนต่าง ๆ จากส่วนราชการ ภาคเอกชนและประชาชนที่มาร่วมโครงการ ทั้งนี้เพื่อนำข้อมูลที่ได้ส่งต่อไปยังคณะกรรมการโครงการสมาชิกวุฒิสภาพบประชาชนเพื่อดำเนินการส่งต่อไปยังหน่วยงานที่เกี่ยวข้องในการแก้ไขประเด็นข้อร้องเรียนและข้อเสนอแนะต่าง ๆ ของพี่น้องประชาชนต่อไป

คณะกรรมการโครงการสมาชิกวุฒิสภาภาคตะวันออก

๒๖ พฤศจิกายน ๒๕๖๒

สารบัญ

	หน้า
คำนำ	
สรุปรายงานผลการดำเนินงาน โครงการสมาชิกวุฒิสภาพบประชาชน ในพื้นที่จังหวัดภาคตะวันออก	๑
◆ ข้อมูลทั่วไป	๑ – ๖
◆ การหารือกับส่วนราชการ	๖
◆ การรับฟังประเด็นปัญหาของส่วนราชการและประชาชน	๑๔
◆ การลงพื้นที่เพื่อศึกษาดูงาน	๒๒
ภาคผนวก	
รูปภาพประกอบกิจกรรม	๒๘



สรุปรายงานผลการดำเนินงาน
โครงการสมาชิกวุฒิสภาพประชาชนในพื้นที่จังหวัดภาคตะวันออก

๑. ชื่อโครงการ สมาชิกวุฒิสภาพประชาชน
๒. วัน/เดือน/ปีที่ดำเนินการ วันศุกร์ที่ ๒๒ พฤศจิกายน ๒๕๖๒
๓. สถานที่ ณ ศาลากลางจังหวัดนครนายก
๔. กลุ่มเป้าหมาย



หน่วยงานภาครัฐ



ประชาชนทั่วไป



เยาวชน



อื่น ๆ ได้แก่ สื่อมวลชน

๕. สอดคล้องกับรัฐธรรมนูญหรือยุทธศาสตร์ชาติ

สอดคล้องกับเจตนารมณ์และบทบัญญัติต่าง ๆ ของรัฐธรรมนูญแห่งราชอาณาจักรไทยฉบับปัจจุบัน และกฎหมายอื่นที่เกี่ยวข้อง ที่ต้องมีการรับฟังความคิดเห็นและข้อเสนอแนะ หรือความต้องการของประชาชนทุกภาคส่วน และเจ้าหน้าที่ของรัฐในทุกระดับ ซึ่งการจะดำเนินการให้ไปสู่ผลสัมฤทธิ์เช่นนี้ได้ ต้องอาศัยกลไกหรือวิธีการที่มีลักษณะเป็นการพูดคุยหรือหารือแลกเปลี่ยนกันระหว่างสมาชิกวุฒิสภาพประชาชนทุกภาคส่วนและเจ้าหน้าที่ของรัฐในทุกระดับ ซึ่งกลไกหรือวิธีการที่จะทำได้ข้อมูล ปัญหา และความต้องการที่แท้จริงจากทุกฝ่ายต้องดำเนินการโดยการลงไปพบปะพูดคุยกับประชาชนและเจ้าหน้าที่ของรัฐในพื้นที่ เนื่องจากเป็นผู้ที่ต้องประสบกับปัญหา อุปสรรค หรือความเดือดร้อนอย่างแท้จริง

ทั้งนี้ สมาชิกวุฒิสภามีหน้าที่และอำนาจตามมาตรา ๒๗๐ ของรัฐธรรมนูญฉบับปัจจุบัน ซึ่งได้กำหนดให้วุฒิสภาตามบทเฉพาะกาลมีหน้าที่และอำนาจในการติดตาม เสนอแนะ และเร่งรัดการปฏิรูปประเทศ เพื่อให้บรรลุเป้าหมาย ตามหมวด ๑๖ การปฏิรูปประเทศ ตลอดจนการจัดทำและดำเนินการตามยุทธศาสตร์ชาติ

๖. ข้อมูลทั่วไป (บรรยายสรุปโดยสังเขป)

"จังหวัดนครนายก" ตั้งอยู่ทางทิศตะวันออกของประเทศไทย ห่างจากกรุงเทพฯ ๑๐๗ กม. มีเนื้อที่ประมาณ ๒,๑๒๒ ตารางกิโลเมตร หรือประมาณ ๑,๓๒๖,๒๕๐ ไร่ มีประชากรจำนวน ๒๖๐,๐๙๓ คน มีอาณาเขตติดต่อกับจังหวัดใกล้เคียงดังนี้ ทิศเหนือ ติดต่อกับ จังหวัดสระบุรี และจังหวัดนครราชสีมา ทิศใต้ ติดต่อกับ จังหวัดฉะเชิงเทรา และจังหวัดปราจีนบุรี ทิศตะวันออก ติดต่อกับ จังหวัดนครราชสีมา

และจังหวัดปราจีนบุรี ทิศตะวันตก ติดต่อกับ จังหวัดปทุมธานี แบ่งเขตการปกครองออกเป็น ๔ อำเภอ ๔๑ ตำบล ๔๐๘ หมู่บ้าน

ลักษณะภูมิประเทศ สภาพโดยทั่วไปเป็นที่ราบ ทางตอนเหนือและตะวันออกเป็นภูเขาสูงชัน ในเขตอำเภอบ้านนา อำเภอเมืองนครนายก และอำเภอปากพลี ส่วนหนึ่งอยู่ในเขตอุทยานแห่งชาติ เขาใหญ่ ซึ่งเป็นเขตรอยต่อกับอีก ๓ จังหวัด ได้แก่ สระบุรี นครราชสีมา และปราจีนบุรี ซึ่งมีเทือกเขา ติดต่อกับเทือกเขาแดงพญาเย็น มียอดเขาสูงที่สุดของจังหวัด คือ ยอดเขาเขียวมีความสูงจากระดับน้ำทะเล ๑,๓๕๑ เมตร ส่วนทางตอนกลางและตอนใต้เป็นที่ราบอันกว้างใหญ่ เป็นส่วนหนึ่งของที่ราบสามเหลี่ยม ลุ่มแม่น้ำเจ้าพระยาที่เรียกว่า “ที่ราบกรุงเทพ” ลักษณะดินเป็นดินปนทรายและดินเหนียว โดยมีดินเปรี้ยวประมาณ ๕๐๐,๐๐๐ ไร่

โครงสร้างทางเศรษฐกิจ จังหวัดนครนายกมีรายได้หลัก ประกอบด้วย ๒ ส่วนคือ

๑) ด้านเกษตรกรรม

สินค้าเกษตรหลัก ประกอบด้วย ข้าว, ผลไม้, ไม้ดอกไม้ประดับ ปศุสัตว์/ประมง ประกอบด้วย สุกรขุน, ไก่เนื้อ/ไก่ชน, และปลา โดยมีมูลค่าในภาคการเกษตร จำนวน ๕,๘๓๒ ล้านบาท ภาคนอกเกษตรกรรม จำนวน ๒๑,๐๐๓ ล้านบาท และมีรายได้เฉลี่ยต่อหัว จำนวน ๙๖,๕๘๙ บาท/คน/ปี

๒) ด้านการท่องเที่ยว

จังหวัดนครนายกมีจำนวนนักท่องเที่ยวที่เข้ามาท่องเที่ยวในปี ๒๕๖๑ แบ่งเป็น ชาวไทย จำนวน ๓,๐๒๗,๐๘๐ คน และ ชาวต่างชาติ จำนวน ๒๙,๓๕๐ คน

“วิสัยทัศน์ของจังหวัดนครนายก” คือ “นครนายกเมืองน่าอยู่”

เป้าหมายการพัฒนา

ประเด็นการพัฒนาที่ ๑ : ส่งเสริมการผลิตสินค้าเกษตรและผลิตภัณฑ์แปรรูปให้มีความปลอดภัย ตรงกับความต้องการของตลาด

ประเด็นการพัฒนาที่ ๒ : ส่งเสริมและพัฒนาการท่องเที่ยวเชิงนิเวศ สุขภาพ วัฒนธรรม และการประชุมที่ได้มาตรฐาน

ประเด็นการพัฒนาที่ ๓ : พัฒนาความรู้และทักษะในการประกอบอาชีพของประชาชน รวมถึง จัดเตรียมโครงสร้างพื้นฐานให้บริการประชาชนอย่างเป็นระบบ เพื่อให้ชุมชนมีความเข้มแข็ง รวมทั้ง เสริมสร้างความมั่นคงในสังคมให้มีความสุข

ประเด็นการพัฒนาที่ ๔ : อนุรักษ์ ฟื้นฟู และบริหารจัดการทรัพยากรธรรมชาติและสิ่งแวดล้อมให้เกิดความสมดุลต่อระบบนิเวศ โดยประชาชนมีส่วนร่วม

๗. วิธีการดำเนินการ (ลักษณะกิจกรรม)

ลงพื้นที่รับฟังข้อคิดเห็นและข้อเสนอแนะจากภาคส่วนราชการ และรับฟังข้อคิดเห็นและข้อเสนอแนะการบังคับใช้กฎหมายจากภาคเอกชนและประชาชนในพื้นที่

๘. วิธีการประเมินผล

สังเกต

สอบถาม

ใช้เครื่องมือสื่อสาร

สัมภาษณ์

อื่น ๆ

การประเมินผลกิจกรรมในครั้งนี้ใช้แบบสำรวจความคิดเห็นเป็นเครื่องมือในการเก็บรวบรวมข้อมูล โดยได้รับแบบสำรวจฯ กลับคืน จำนวน ๑๐๐ ชุด และใช้วิธีวิเคราะห์ข้อมูลโดยสถิติเชิงพรรณนา

ส่วนที่ ๑ ข้อมูลทั่วไปของผู้ตอบแบบสอบถาม

๑. เพศ

เพศ	ร้อยละ (%)
ชาย	๗๔
หญิง	๒๖
รวม	๑๐๐

๒. ระดับการศึกษา

ระดับการศึกษา	ร้อยละ (%)
ปริญญาตรี	๓๕
ประถมศึกษา	๒๕
มัธยมศึกษา	๑๕
อนุปริญญาหรือเทียบเท่า	๑๕
สูงกว่าปริญญาตรี	๑๐
ไม่ได้เรียน	-
รวม	๑๐๐

๓. อาชีพหลัก

อาชีพหลัก	ร้อยละ (%)
เกษตรกรรม	๔๓
รับราชการ/รัฐวิสาหกิจ	๒๘
รับจ้าง	๑๒
ค้าขาย	๑๐
อื่น ๆ	๗
รวม	๑๐๐

๔. ท่านรับรู้ รับทราบ หน้าที่และอำนาจของสมาชิกวุฒิสภาจากช่องทางใด

ช่องทางการรับรู้	ร้อยละ (%)
วิทยุ/โทรทัศน์	๔๖
บุคลากรภาครัฐ/อบต./ผู้ใหญ่บ้าน/กำนัน	๓๙
อินเทอร์เน็ตและสื่อสังคมออนไลน์	๑๔
สื่อสิ่งพิมพ์	๗
อื่น ๆ	-
รวม	๑๐๐

ส่วนที่ ๒ ความคิดเห็นต่อการดำเนินกิจกรรมสมาชิกวุฒิสภาพบประชาชน

ความคิดเห็น	ร้อยละ (%)					
	น้อยที่สุด	น้อย	ปานกลาง	มาก	มากที่สุด	รวม
- ท่านรู้จักสมาชิกวุฒิสภา	-	๑	๔๘	๔๑	๑๐	๑๐๐
- ท่านมีความรู้ความเข้าใจเกี่ยวกับการปกครอง ในระบบประชาธิปไตยอันมีพระมหากษัตริย์ ทรงเป็นประมุข	-	-	๓	๘๗	๑๐	๑๐๐
- ท่านรู้จักอำนาจและหน้าที่ของวุฒิสภา	-	๓	๕๒	๔๐	๕	๑๐๐
- ท่านทราบเกี่ยวกับบทบาทและภารกิจของ วุฒิสภาที่เกี่ยวกับการปฏิรูปประเทศและ ยุทธศาสตร์ชาติ	๑	๒	๔๐	๔๐	๗	๑๐๐
- จากการลงพื้นที่ของสมาชิกวุฒิสภา ท่านได้รับ ความรู้และสามารถนำไปประยุกต์ใช้ในการแก้ไข ปัญหาในการดำเนินชีวิต		๒	๔๖	๔๐	๑๒	๑๐๐
- ท่านมีความพึงพอใจในโครงการสมาชิกวุฒิสภา พบประชาชน			๒๐	๗๕	๕	๑๐๐

๙. ผลการดำเนินงาน

๙.๑ เชิงปริมาณ

- จำนวนเป้าหมายที่ตั้งไว้ ๑๐๐ คน
 - จำนวนผู้เข้าร่วมกิจกรรม ๑๓๐ คน คิดเป็นร้อยละ ๑๓๐ % เกินกว่าเป้าหมายที่ตั้งไว้ ๓๐ %
 - แบ่งออกเป็น (อ้างอิงตามกลุ่มเป้าหมาย)
- | | | | | | |
|-------------------------------------|----------------------|--------------------------|------------------------|-------------------------------------|--------------------|
| <input checked="" type="checkbox"/> | ประชาชนทั่วไป | <input type="checkbox"/> | เด็ก - เยาวชน | <input type="checkbox"/> | ผู้บริหาร ร.ร./ครู |
| <input checked="" type="checkbox"/> | ผู้แทนหน่วยงานภาครัฐ | <input type="checkbox"/> | ผู้แทนหน่วยงานภาคเอกชน | <input checked="" type="checkbox"/> | อื่น ๆ |

กลุ่มเป้าหมายที่เข้าร่วมโครงการ จำนวน ๑๓๐ คน ประกอบด้วย

- หัวหน้าส่วนราชการ ได้แก่ ผู้ว่าราชการจังหวัดนครนายก รองผู้ว่าราชการจังหวัดนครนายก
- หน่วยงานภาครัฐในระดับจังหวัด และระดับอำเภอ ได้แก่ ปลัดจังหวัด สำนักงานจังหวัด ศึกษาธิการจังหวัด ชลประทานจังหวัด ทางหลวงชนบท สำนักงานส่งเสริมการศึกษานอกระบบและการศึกษาตามอัธยาศัย สำนักงานเขตพื้นที่การศึกษาประถมศึกษา สำนักงานเขตพื้นที่การศึกษามัธยมศึกษา เกษตรจังหวัด พัฒนาสังคมและความมั่นคงของมนุษย์จังหวัด เกษตรและสหกรณ์จังหวัด ท้องถิ่นจังหวัด สำนักงานป้องกันและบรรเทาสาธารณภัย นายแพทย์สาธารณสุขจังหวัด สำนักงานประชาสัมพันธ์จังหวัด สำนักงานองค์การบริหารส่วนจังหวัด
- ประชาชนในพื้นที่ระดับหมู่บ้าน ตำบล ในอำเภอเมืองและใกล้เคียง ได้แก่ ผู้นำท้องถิ่น ผู้นำชุมชน กลุ่มเกษตรกร กำนัน ผู้ใหญ่บ้าน อำเภอเมือง อำเภอปากพลี อำเภอองครักษ์ และอำเภอบ้านนา
- สื่อมวลชน ได้แก่ หนังสือพิมพ์นครนายกนิวส์, หนังสือพิมพ์บูรพาจังหวัดนครนายก, กรมประชาสัมพันธ์จังหวัดนครนายก, สำนักงานประชาสัมพันธ์จังหวัดนครนายก, หนังสือพิมพ์ไทยรัฐ, หนังสือพิมพ์บ้านข่าว, ช่อง ๗ เป็นต้น

๙.๒ เชิงคุณภาพ

ประชาชนในพื้นที่และหน่วยงานที่เกี่ยวข้องทั้งภาครัฐและภาคเอกชนที่เข้าร่วมโครงการสมาชิกวุฒิสภาพบประชาชนในพื้นที่จังหวัดภาคตะวันออกจังหวัดนครนายก มีความพึงพอใจต่อการจัดกิจกรรมในครั้งนี้ และได้รับทราบถึงวัตถุประสงค์ของการจัดโครงการสมาชิกวุฒิสภาพบประชาชน บทบาทหน้าที่และอำนาจของวุฒิสภา พร้อมทั้งได้รับฟังข้อมูลยุทธศาสตร์การพัฒนาในระดับจังหวัดที่สอดคล้องกับแผนยุทธศาสตร์ชาติและแผนการปฏิรูปประเทศ และได้ร่วมกันแสดงความคิดเห็นในประเด็นปัญหาต่าง ๆ ที่ต้องการสะท้อนให้ภาครัฐรับรู้และรับทราบถึงความเดือดร้อน โดยบรรยากาศในการพูดคุยเป็นไปด้วยความเป็นกันเอง

๙.๓ เชิงเวลา

เหมาะสม

ไม่เหมาะสม

อื่น ๆ

๙.๔ งบประมาณดำเนินการ

เพียงพอ/เหมาะสม

ไม่เพียงพอ

๑๐. ข้อสังเกต (ไม่มี)

๑๑. ข้อเสนอแนะ

๑๑.๑ ข้อเสนอแนะจากประชาชน

- ต้องการให้สมาชิกวุฒิสภาช่วยแก้ไขปัญหาก่ที่เกิดขึ้นอย่างจริงจัง
- ต้องการให้สมาชิกวุฒิสภาลงพื้นที่รับฟังความคิดเห็นของประชาชนในอำเภอต่าง ๆ ของจังหวัดนครนายกอีกในโอกาสต่อไป

๑๑.๒ ข้อเสนอแนะจากฝ่ายเลขานุการฯ

- การจัดโครงการสมาชิกวุฒิสภาพบประชาชนในพื้นที่ภาคตะวันออก ลักษณะ ๑ วันไป/กลับ พบว่า มีข้อจำกัดในเรื่องของระยะเวลาในการเดินทางเนื่องจากจังหวัดที่อยู่ในภาคตะวันออก มีระยะทางที่ค่อนข้างไกลและต้องใช้เวลาในการเดินทาง ประกอบกับสภาพการจราจรที่ติดขัด ทำให้การเดินทางเป็นไปด้วยความล่าช้า ดังนั้น เพื่อให้การลงพื้นที่เป็นไปตามกำหนดการและวัตถุประสงค์ เห็นควรลงพื้นที่ดูงานจำนวน ๑ แห่ง/๑ วัน หรือแบ่งคณะตามจำนวนพื้นที่ศึกษาดูงาน เพื่อลดผลกระทบที่จะเกิดขึ้นจากการเดินทางครั้งต่อไป

๑๒. สรุปสาระสำคัญของการดำเนินโครงการ

การหารือกับส่วนราชการ

คณะกรรมการโครงการสมาชิกวุฒิสภาพบประชาชนในพื้นที่จังหวัดภาคตะวันออก ประกอบด้วย

- | | |
|-------------------------------|----------------------------|
| (๑) พลเอก วรพงษ์ สง่าเนตร | สมาชิกวุฒิสภา (หัวหน้าคณะ) |
| (๒) นางกอบกุล อาภากร ณ อยุธยา | สมาชิกวุฒิสภา |
| (๓) นายเจน นาชัยศิริ | สมาชิกวุฒิสภา |
| (๔) นายชาญวิทย์ ผลชีวิน | สมาชิกวุฒิสภา |
| (๕) พลเอก เทพพงศ์ ทิพยจันทร์ | สมาชิกวุฒิสภา |

(๖) ผู้ช่วยศาสตราจารย์บุญส่ง ไช้เกษ	สมาชิกวุฒิสภา
(๗) พลเรือเอก พัลลภ ตมิศานนท์	สมาชิกวุฒิสภา
(๘) พลเอก ยอดยุทธ บุญญาธิการ	สมาชิกวุฒิสภา
(๙) พลเอก วสันต์ สุริยมงคล	สมาชิกวุฒิสภา
(๑๐) นางสาววิไลลักษณ์ อรินทมะพงษ์	สมาชิกวุฒิสภา
(๑๑) พลเรือเอก ศักดิ์สิทธิ์ เชิดบุญเมือง	สมาชิกวุฒิสภา
(๑๒) พลเรือโท สนทยา น้อยฉายา	สมาชิกวุฒิสภา
(๑๓) นายณรงค์ รัตนานุกูล	สมาชิกวุฒิสภา
(๑๔) นางสาวดาวน้อย สุทธินิภาพันธ์	สมาชิกวุฒิสภา

สมาชิกวุฒิสภาและส่วนราชการร่วมพูดคุยในประเด็นต่าง ๆ สรุปได้ดังนี้

◆ **การขับเคลื่อนยุทธศาสตร์ชาติและแผนการปฏิรูปประเทศของจังหวัดนครนายก และการนำแผนฯ ไปประยุกต์ใช้ในการพัฒนาแก้ไขปัญหาความยากจนลดความเหลื่อมล้ำ และปัญหาต่าง ๆ ในระดับจังหวัด อำเภอ ท้องถิ่น และท้องถิ่น ที่ประชาชนได้รับประโยชน์ที่เป็นรูปธรรมโดยตรง**

การขับเคลื่อนยุทธศาสตร์ชาติของจังหวัดนครนายก โดยนำวิสัยทัศน์ของประเทศไทยมาเป็นกรอบหลัก และได้ยึดแนวทาง ๖ ประเด็นการพัฒนาตามยุทธศาสตร์ชาติมาเป็นตัวขับเคลื่อนในการบริหารและดำเนินการภายใต้ยุทธศาสตร์ต่าง ๆ ดังนี้

๑. ยุทธศาสตร์ด้านความมั่นคง ประกอบด้วย

➤ Empower ให้กับหมู่บ้านชุมชนเข้มแข็ง

จังหวัดนครนายกมีแนวคิดในการสร้างหมู่บ้านเข้มแข็ง ชุมชนเข้มแข็ง ตำบลเข้มแข็ง อย่างเป็นรูปธรรม ซึ่งจะส่งผลให้อำเภอและจังหวัดมีความเข้มแข็งตามไปด้วย (สร้างเอ็มพาวเวอร์) โดยงบประมาณ ๑๖๐ ล้านบาทที่ได้รับจัดสรรมานำลงสู่ระดับหมู่บ้าน ตำบล อำเภอ จำนวน ๑๐๐ ล้านบาท แยกเป็นรายอำเภอ ๆ ละ ๒๕ ล้านบาท ส่วนที่เหลือจำนวน ๖๐ ล้านบาท สำหรับการบริหารตามประเด็นยุทธศาสตร์ ใน ๔ ประเด็น ๆ ละ ๑๕ ล้านบาท โดยในระยะแรกดำเนินการในลักษณะ **"ราษฎร์คิด ราชการอนุมัติจัดซื้อจัดจ้าง ราษฎร์ได้ประโยชน์"** ด้วยการนำประชาชนเข้ามามีส่วนร่วมในการแก้ไขปัญหาระดับหมู่บ้านของตนเอง โครงการที่เกิดขึ้นจึงตรงตามความต้องการของประชาชนในหมู่บ้านเป็นหลัก จังหวัดจะดำเนินการบริหารงบประมาณที่จัดสรรให้ ต่อมาได้มีการปรับเปลี่ยนวิธีดำเนินการเป็น **"ราษฎร์คิด ราชการอนุมัติ ราษฎร์จัดซื้อจัดจ้าง และราษฎร์ได้รับประโยชน์"** เพื่อมุ่งหวังให้ประชาชนมีความรู้สึกเป็นเจ้าของโครงการและงบประมาณ จะทำให้ใช้จ่ายงบประมาณที่ได้รับจัดสรรอย่างคุ้มค่า ดังนั้น เมื่อสามารถผลักดันการกระจายงบประมาณและวิธีคิดรับผิดชอบลงสู่หมู่บ้านแล้ว เมื่อหมู่บ้านตำบล อำเภอมีความเข้มแข็ง ภาคราชการก็จะมี ความเข้มแข็งมากขึ้น การทำงานของภาคราชการน้อยลง เพราะประชาชนในหมู่บ้านสามารถดูแลและบริหารจัดการกันเองได้อย่างมีประสิทธิภาพ

➤ **บูรณาการด้านการข่าว**

จังหวัดนครนายกได้มีการบูรณาการด้านการข่าวให้เชื่อมโยงกับความปลอดภัยของนักท่องเที่ยวที่เข้ามาท่องเที่ยวในจังหวัด ซึ่งได้มีโครงการติดตั้งกล้อง CCTV ในพื้นที่เชื่อมต่อกับจังหวัดใกล้เคียง (เข้า-ออกจังหวัด) ทั้ง ๔ ช่องทาง อาทิ เขตรอยต่อจังหวัดสระบุรี จังหวัดปราจีนบุรี จังหวัดปทุมธานี และจังหวัดฉะเชิงเทรา ซึ่งกล้อง CCTV จะสามารถเห็นเลขทะเบียนรถได้ชัดเจน โดยใช้งบประมาณของจังหวัด และมอบหมายให้สถานีตำรวจภูธรเป็นผู้ดูแล

➤ **ดูแลพื้นที่เปราะบาง ความปลอดภัย โดยโครงสร้าง กอ.รมน. จังหวัด และ กอ.รมน. อำเภอ**

โครงสร้างกองอำนวยการรักษาความมั่นคงภายในจังหวัดนครนายก (กอ.รมน.จังหวัดนครนายก) มีแนวคิดที่จะสร้างความเชื่อมโยงสัมพันธ์กันตามโครงข่ายที่ได้รับจัดสรรระหว่าง กอ.รมน.จังหวัดและอำเภอ ซึ่งจังหวัดนครนายกให้ความสำคัญกับพื้นที่เปราะบางที่มีปัญหาเรื่องความปลอดภัยสมานฉันท์ ส่วนนี้นับเป็นความโชคดีที่ไม่พบปัญหามากนัก แต่จะมีพื้นที่ห่างไกลที่เสมือนเป็นพื้นที่ถูกทอดทิ้ง ซึ่งจังหวัดได้ร่วมกับมหาวิทยาลัยราชภัฏที่อยู่ในจังหวัดนครนายกเข้าไปดูแล

➤ **ยาเสพติด**

จังหวัดนครนายกยังคงมีปัญหาในเรื่องยาเสพติดอยู่ในระดับร้อยละ ๐.๑๔ โดยได้มีการจัดโครงการต่าง ๆ อาทิ โครงการ “ไทยนิยม ยั่งยืน ร่วมแก้ไขปัญหายาเสพติด” ในการแก้ไขปัญหายาเสพติด

๒. ยุทธศาสตร์ด้านการสร้างความสามารถในการแข่งขัน ประกอบด้วย

➤ **เกษตรสร้างมูลค่า**

เป็นการขับเคลื่อนการดำเนินงานเกี่ยวกับเกษตรปลอดภัย การแปรรูปสินค้าการเกษตร การพัฒนาผลไม้ในพื้นที่ การส่งเสริมนวัตกรรมทางการเกษตร มีการดำเนินงานด้านการเตรียมความพร้อม การเข้าสู่การรับรองมาตรฐาน GAP และโครงการอบรมให้ความรู้มาตรฐานเกษตรอินทรีย์ ให้เป็นไปตามมาตรฐาน Organic Thailand (เป็นเครื่องหมายรับรองปัจจัยการผลิต แหล่งการผลิต หรือผลิตภัณฑ์เกษตรอินทรีย์ ที่ได้รับการรับรองจากกรมวิชาการเกษตร กรมการข้าว กรมปศุสัตว์ และกรมประมง) และระบบการรับรองตนเอง โดยเกษตรกรร่วมกันกำหนดและรับรองขึ้น



ภาพที่ ๑ การสร้างมูลค่าให้กับสินค้าเกษตร

➤ ส่งเสริมการตลาดผลไม้พื้นถิ่น

ผลไม้พื้นถิ่นของจังหวัดนครนายก ได้แก่ มะยงชิด มะปรางหวาน เป็นสินค้าบ่งชี้ทางภูมิศาสตร์ โดยสำนักงานเกษตรจังหวัดร่วมกับสถาบันเทคโนโลยีนิวเคลียร์แห่งชาติ (องค์การมหาชน) ได้ส่งเสริมการตลาดสารเคมีและการควบคุมแมลงวันผลไม้ ด้วยการนำเทคโนโลยีมาส่งเสริมและควบคุมทำหมันแมลงวันทอง และเพิ่มผลผลิตด้วยสารละลายไคโตซานฉายรังสี ส่งผลให้ผลไม้มีผลผลิตมากขึ้นไม่น้อยกว่า ๓๐ % โดยเริ่มศึกษาทดลองที่หมู่บ้านดงละคร แหล่งผลิตขนุนส่งออกตลาดมหานาค และแหล่งผลิตมะยงชิดขนาดใหญ่ รวมถึงนำนวัตกรรมมาช่วยให้มะยงชิดมีความหวานได้มาตรฐานการส่งออกและเพิ่มมูลค่าของมะยงชิด เนื่องจากมะยงชิดอ่อนไหวต่อฤดูกาลและสภาพภูมิอากาศ อีกทั้งมีการแปรรูปข้าวเพื่อเพิ่มมูลค่า โดยร่วมมือกับอุตสาหกรรมจังหวัด เกษตรจังหวัด ตัวอย่างผลผลิตที่ได้จากการแปรรูปจากข้าวคือ สบู่สปรายมูกข้าว ชาข้าวเปลือกงอก กุยช่ายบ้านนา ซึ่งเป็นกุยช่ายออแกนิก โดยใช้ข้าวพันธ์ กข ๔๓ เป็นต้น



ภาพที่ ๒ การแปรรูปผลิตภัณฑ์จากข้าว

➤ โครงการระบบกระจายน้ำสู่ชุมชนในพื้นที่อำเภอบ้านนา (โมเดลคลองห้วยถ่าน)

จังหวัดนครนายกมีระบบกระจายน้ำ การดูแลรักษาประตูเปิด-ปิดน้ำ โดยร่วมกับท้องถิ่นอำเภอบ้านนาและสถาบันปิดทองหลังพระ นำองค์ความรู้ไปเผยแพร่สอนให้ประชาชนและเจ้าหน้าที่ท้องถิ่นแก้ไขปัญหาน้ำกันเองในพื้นที่ โดยสอนวิธีการปรับปรุงประตูระบายน้ำ ทำให้การแก้ไขปัญหาเป็นไปด้วยความรวดเร็ว และผลที่ได้รับเป็นที่น่าพอใจ เพราะเกษตรกรมีน้ำใช้สำหรับการเกษตรมากขึ้น



ภาพที่ ๓ ระบบกระจายน้ำสู่ชุมชนในพื้นที่อำเภอบ้านนา (โมเดลคลองห้วยถ่าน)

➤ สนับสนุนแหล่งน้ำในไร่นา (บ่อจืด)

การขุดบ่อจืดเป็นการดำเนินการแก้ไขปัญหาน้ำแล้ง จากปัญหาฝนทิ้งช่วง โดยกรมชลประทาน มีระบบแพร่กระจายน้ำไม่เพียงพอ เกษตรกรได้รับความเดือดร้อนไม่มีน้ำใช้ ทำให้เกิดแนวคิดในการสร้าง บ่อจืดขึ้นในพื้นที่ของเกษตรกรเอง โดยปรึกษากับกรมพัฒนาที่ดินออกแบบบ่อจืดตามขนาดของพื้นที่ มีความจุตั้งแต่ ๕๐๐ คิว ๑,๐๐๐ คิว และ ๑,๕๐๐ คิว โดยประโยชน์ที่ได้รับจากการทำบ่อจืด คือ ประชาชนสามารถปลูกผักต่าง ๆ บริเวณรอบบ่อ นำออกขายได้วันละไม่ต่ำกว่า ๒๐๐ บาท นอกจากนี้ บ่อจืดยังส่งเสริมในเรื่องของโครงการเกษตรปลอดภัย เพราะน้ำในบ่อจืดส่วนใหญ่เป็นน้ำฝนจึงไม่ปนเปื้อนสารเคมี



ภาพที่ ๔ แหล่งน้ำในไร่นา (บ่อจืด)

➤ สนับสนุนให้มีการก่อสร้างอ่างเก็บน้ำคลองมะเดื่อและโครงการอ่างเก็บน้ำคลองบ้านนา

อ่างเก็บน้ำคลองมะเดื่อ เป็นโครงการที่ในหลวงรัชกาลที่ ๙ รับสั่งให้ดำเนินการ โดยปัจจุบัน ได้เสนอเรื่องไปยังคณะรัฐมนตรี และคณะรัฐมนตรีได้เข้ามาติดตามให้เร่งดำเนินการ ซึ่งขณะนี้อยู่ในขั้นตอนของกรมชลประทานในการเข้ามาทำการศึกษาถึงผลกระทบสิ่งแวดล้อมและสุขภาพ (EHIA) โดยศึกษาจากโมเดลเขื่อนนฤบดินทรจินดา ซึ่งหากดำเนินการสำเร็จจะสามารถเพิ่มปริมาณน้ำได้มากกว่า ๘๕ ล้าน ลูกบาศก์เมตร



ภาพที่ ๕ อ่างเก็บน้ำคลองมะเดื่อ

โครงการอ่างเก็บน้ำคลองบ้านนา เป็นความต้องการของชาวบ้านกว่า ๓,๐๐๐ คน ในการเข้าซื้อร้องขอให้มีการแก้ไขปัญหาในเรื่องน้ำท่วมน้ำแล้ง โดยจะดำเนินการก่อสร้างในเขตพื้นที่อุทยานแห่งชาติเขาใหญ่ จังหวัดสระบุรี ทั้งนี้อุทยานแห่งชาติเขาใหญ่ได้ถูกประกาศให้เป็นส่วนหนึ่งของมรดกโลก จึงต้องทำการศึกษาและวิเคราะห์ถึงผลกระทบทั้งที่เกี่ยวข้องกับสิ่งแวดล้อมและผู้มีส่วนได้ส่วนเสียอีกเป็นจำนวนมาก



ภาพที่ ๖ โครงการอ่างเก็บน้ำคลองบ้านนา

➤ ด้านการท่องเที่ยว

จังหวัดนครนายกส่งเสริมการท่องเที่ยวเชิงธรรมชาติ โดยสนับสนุนการขับเคลื่อนจากรยานปลอดภัยด้วยการก่อสร้างถนนจักรยาน ซึ่งหากรัฐบาลให้การสนับสนุนจังหวัดนครนายกขอเป็นจังหวัดนำร่องในการใช้ถนนจักรยานแยกออกมาต่างหากจากถนนสัญจร พร้อมทั้งดำเนินการสนับสนุนการท่องเที่ยวทางน้ำ อาทิ การจัดตั้งตลาดน้ำ การจัดการแข่งขันเรือยาว และยังสามารถส่งเสริมกิจการโรงแรมให้เป็นไปตามมาตรฐานของสมาคมโรงแรมและห้องประชุม ส่งผลให้โรงแรมในจังหวัดผ่านมาตรฐานของกรมท่องเที่ยว ระดับ ๔ ดาว จำนวน ๒ แห่ง ได้แก่ รอยัลฮิลล์ รีสอร์ท และชลพฤกษ์ รีสอร์ท ระดับ ๓ ดาว จำนวน ๒ แห่ง ได้แก่ วัชร รีสอร์ท และภูเขางาม รีสอร์ท เป็นต้น

นอกจากนี้ ยังส่งเสริมในเรื่องของความปลอดภัยของนักท่องเที่ยว โดยได้ดำเนินการติดตั้งไฟฟ้าริมทาง ไฟส่องสว่าง เพื่อป้องกันและแก้ไขอุบัติเหตุทางถนนบนถนนสายหลักเชื่อมโยงระหว่างจังหวัด พร้อมทั้งสนับสนุนการติดตั้งระบบกล้องวงจรปิด (CCTV) จำนวน ๑๓๕ ตัว และกล้องตรวจจับความเร็ว จำนวน ๙ ตัว เป็นต้น โดยจังหวัดนครนายกมีการพัฒนาแหล่งท่องเที่ยว ดังนี้

- ▶ แผนปรับปรุงพื้นที่ริมแม่น้ำนครนายกเป็นพื้นที่แห่งใหม่ที่จะทำให้เกิดการออกกำลังกาย
- ▶ ส่งเสริมการท่องเที่ยวเชื่อมโยงภูมิภาค ได้แก่ การเชื่อมโยงโครงการอันเนื่องมาจาก

พระราชดำริเขื่อนขุนด่านปราการชล จังหวัดนครนายก และโครงการอันเนื่องมาจากพระราชดำริ อ่างเก็บน้ำนฤปดินทรจินดา จังหวัดปราจีนบุรี ให้เป็นแหล่งท่องเที่ยว

- ▶ โครงการพัฒนาแหล่งท่องเที่ยวเมืองดงละคร โดยการสร้างถนนโดยรอบเมืองดงละคร
- ▶ โครงการพัฒนาเส้นทางโครงข่ายท่องเที่ยวเชิงวัฒนธรรมหมู่บ้านไทยพวนและอนุรักษ์ระบบนิเวศนกเหยี่ยวดำ ตำบลท่าเรือ อำเภอปากพลี

▶ ส่งเสริมการท่องเที่ยวเชิงธุรกิจ โดยสนับสนุนโครงการก่อสร้างศูนย์ประชุมระดับภูมิภาคร่วมกับ สสพ. โดยใช้พื้นที่ของโรงเรียนนายร้อย จปร.

➤ ด้านโครงสร้างพื้นฐาน

▶ ถนน จังหวัดนครนายกได้กำหนดการแก้ไขปัญหาการจราจร ดังนี้

- การก่อสร้างทางพิเศษฉลองรัชนครนายก-สระบุรี ระยะทาง ๑๐๔.๗ กิโลเมตร มีจุดเริ่มต้นโครงการเชื่อมต่อกับทางพิเศษฉลองรัชบริเวณด่านจตุโชติ บนถนนวงแหวนรอบนอก กรุงเทพมหานคร ด้านตะวันออก จากนั้นแนวเส้นทางจะไปทางทิศตะวันออกเฉียงเหนือ ตัดผ่านถนนหทัยราษฎร์ ถนนนิมิตใหม่ ถนนลำลูกกา และถนนรังสิต-นครนายก แล้วขึ้นไปทางทิศเหนือ ตัดผ่านทางหลวงแผ่นดินหมายเลข ๓๓ (ถนนสุวรรณศร) และขนานไปตามแนวทางหลวงแผ่นดินหมายเลข ๓๒๒๒ เชื่อมต่อกับโครงการทางหลวงพิเศษระหว่างเมืองหมายเลข ๖ (บางปะอิน-นครราชสีมา) และทางเลี่ยงเมืองสระบุรีด้านตะวันออก โดยมีจุดสิ้นสุดโครงการที่เชื่อมต่อกับทางหลวงแผ่นดินหมายเลข ๒ (ถนนมิตรภาพ) อำเภอแก่งคอย จังหวัดสระบุรี เพื่อลดความแออัดบนถนนสายรังสิต - นครนายก ซึ่งกรมทางพิเศษอยู่ระหว่างศึกษาความเหมาะสมทางสิ่งแวดล้อมและการออกแบบ คาดว่าจะได้รับจัดสรรงบประมาณในปี ๒๕๖๕ โดยใช้เวลาในการก่อสร้างประมาณ ๗ ปี จะแล้วเสร็จในปี ๒๕๗๒

นอกจากนี้จังหวัดนครนายก ได้เสนอสำนักนโยบายและแผนการขนส่งและจราจร (สนข.) ในการสร้างสะพานกลับรถที่บริเวณคลอง ๑ - คลอง ๕ เพื่อแก้ปัญหาการติด และการก่อสร้างถนนโลคัลโรด (Rocal Road) เลียบริมฝั่งคลอง บริเวณฝั่งตรงข้ามถนนคลอง ๒๙ เพื่อกระจายการจราจรจากฝั่งถนนหลักในระหว่างรอการก่อสร้างทางพิเศษฉลองรัชนครนายก-สระบุรี

- ขยายเส้นทางหลวงหมายเลข ๓๐๗๖ นครนายก -บางพวย -บ้านสร้าง -พนมสารคาม ขยายเป็นมาตรฐานทางหลวง ๔ ช่องจราจร ระยะทางประมาณ ๖๐ กิโลเมตร เพื่อใช้เป็นเส้นทางขนส่ง และส่งเสริมการท่องเที่ยว รวมทั้งประชาชนจะได้เดินทางด้วยความสะดวกและรวดเร็ว สำหรับถนนหมายเลข ๓๐๗๖ นี้ ถูกบรรจุไว้ในแผนของกรมทางหลวงแล้ว ในขั้นตอนการออกแบบและจัดสรรงบประมาณ

▶ ประปา

- ขยายการให้บริการน้ำประปา โดยนำน้ำจากเขื่อนขุนด่านปราการชลมาผลิตเป็นน้ำประปา งบประมาณ ๖๒๐ ล้านบาท เพื่อรองรับการท่องเที่ยว ซึ่งคณะกรรมการผู้ว่าราชการได้อนุมัติงบประมาณดังกล่าวเรียบร้อยแล้ว เพื่อสร้างระบบน้ำประปาในเขตอำเภอเมืองและเขตอำเภอองครักษ์ ซึ่งหากดำเนินการแล้วเสร็จจะสามารถแก้ไขปัญหาปัญหาน้ำประปาได้อย่างมีประสิทธิภาพ

- ขยายเขตจ่ายน้ำ ตำบลบางสมบูรณ์ ตำบลบางลูกเสือ ตำบลทรายมูล อำเภอองครักษ์ งบประมาณ ๑๘๐ ล้านบาท เพื่อแก้ไขปัญหาประปาไม่ได้มาตรฐาน

๓. ยุทธศาสตร์ด้านการพัฒนาและเสริมสร้างศักยภาพทรัพยากรมนุษย์

➤ การพัฒนาศักยภาพคนทุกช่วงชีวิต

จังหวัดนครนายกมีปัญหาในเรื่องของผู้สูงอายุเกินเกณฑ์มาตรฐาน ผู้สูงอายุอยู่คนเดียว ปัญหาเด็กและเยาวชน มีเด็กตั้งครรภ์อายุเพียง ๑๓ ปี เด็กเดินยา เด็กถูกล่วงละเมิด เด็กถูกทอดทิ้ง จังหวัดจึงได้ดำเนินโครงการต่าง ๆ ดังนี้

▶ ร่วมกับกองทุนเสริมสร้างความเสมอภาคทางการศึกษา จัดทำโครงการศึกษาเชิงพื้นที่เพื่อความเสมอภาคทางการศึกษาเด็กและเยาวชน เพื่อให้ความช่วยเหลือผู้ขาดแคลนทุนทรัพย์ และลดความเหลื่อมล้ำทางการศึกษาของเด็กอายุ ๒ – ๒๑ ปี ให้ได้เข้าศึกษาต่อและมีงานทำเพื่อสร้างคุณภาพชีวิตที่ดีขึ้น

▶ โครงการพัฒนาทรัพยากรมนุษย์ทุกช่วงวัย (กลุ่มจังหวัดภาคตะวันออกเฉียงเหนือ ๒)

๔. ยุทธศาสตร์ด้านการสร้างโอกาสและความเสมอภาคทางสังคม

➤ การลดความเหลื่อมล้ำ ช่วยเหลือกลุ่มคนยากจน คนด้อยโอกาส ประกอบด้วย

▶ ปรับสภาพแวดล้อมของบ้านเรือนและสิ่งอำนวยความสะดวกของผู้สูงอายุ ให้เหมาะสมและปลอดภัย จำนวน ๔๖ หลังคาเรือน งบประมาณ ๑,๐๓๕,๐๐๐ บาท

▶ โครงการ ๑ ตำบล ซ่อมสร้างบ้านนออยู่ (ใช้งบประมาณของจังหวัด) จำนวน ๔๕ ตำบล ๑๓๗ หลังคาเรือน งบประมาณ ๒,๗๔๐,๐๐๐ บาท

▶ ปรับสภาพแวดล้อมที่อยู่อาศัยให้แก่คนพิการ ๔๐ ราย งบประมาณ ๘๐๐,๐๐๐ บาท

➤ โครงการดูแลผู้สูงอายุ

➤ โครงการดูแลผู้ด้อยโอกาส

➤ โครงการดูแลผู้พิการ

➤ การเข้าถึงบริการสาธารณสุขและการศึกษา ได้แก่

▶ โครงการสนับสนุนงบประมาณในการจัดซื้ออุปกรณ์ทางการแพทย์ให้กับโรงพยาบาลประจำจังหวัดและอำเภอ งบประมาณ ๓๔ ล้านบาท

▶ จังหวัดผลักดันให้มีการจัดตั้งศูนย์การแพทย์สมเด็จพระรัตนราชสุตาฯ เป็นโรงพยาบาลหลักสำหรับภาคตะวันออกเฉียงเหนือ ๒ ในการเป็นศูนย์รักษาโรคเฉพาะทางที่สำคัญ ได้แก่ โรคหัวใจ โรคหลอดเลือดสมอง โรคไต และโรคมะเร็ง ซึ่งทางจังหวัดได้เสนอไปยังคณะรัฐมนตรีสัญจรเพื่อพิจารณา พร้อมทั้งขอความอนุเคราะห์สมาชิกวุฒิสภาช่วยเร่งผลักดันให้โครงการสำเร็จเป็นรูปธรรม

▶ เสริมสร้างพลังทางสังคม สร้างสังคมเข้มแข็งที่แบ่งปัน ไม่ทิ้งกัน โดยใช้โมเดล “คนนครนายกไม่ทิ้งกัน” โดยการสนับสนุนร่วมกันระหว่างภาคราชการ ภาคเอกชน ภาคประชาชน เพื่อช่วยเหลือผู้ด้อยโอกาสและคนยากไร้ โดยใช้กลไกของสำนักงานพัฒนาชุมชนจังหวัด (พชจ.) สำนักงานพัฒนาคุณภาพชีวิตระดับอำเภอ (พชอ.) และสำนักงานพัฒนาคุณภาพชีวิตระดับตำบล (พชต.)

๕. ยุทธศาสตร์ด้านการสร้างการเติบโตบนคุณภาพชีวิตที่เป็นมิตรกับสิ่งแวดล้อม

ยุทธศาสตร์ด้านการสร้างการเติบโตบนคุณภาพชีวิตที่เป็นมิตรกับสิ่งแวดล้อมนี้ จังหวัดมีการกำหนดประเด็นการพัฒนาไว้ ๔ เรื่อง คือ

- ด้านการดูแลน้ำเสีย
- ด้านผังเมือง
- ด้านการกำจัดขยะ ๒ Cluster
- ด้านการปลูกต้นไม้

โดยปัญหาการกำจัดขยะ เกิดจากที่จังหวัดนครนายกมีปริมาณขยะถึง ๑๔๐ ตัน/วัน จังหวัดปราจีนบุรีมีปริมาณขยะ ๓๐๐ ตัน/วัน ดังนั้นหากร่วมมือกันก่อสร้างโรงไฟฟ้าพลังงานขยะในพื้นที่จังหวัดปราจีนบุรีจะช่วยให้การกำจัดขยะมีประสิทธิภาพ เนื่องจากจังหวัดปราจีนบุรีมีผังเมืองที่เอื้อต่อการสร้างโรงไฟฟ้าดังกล่าวได้

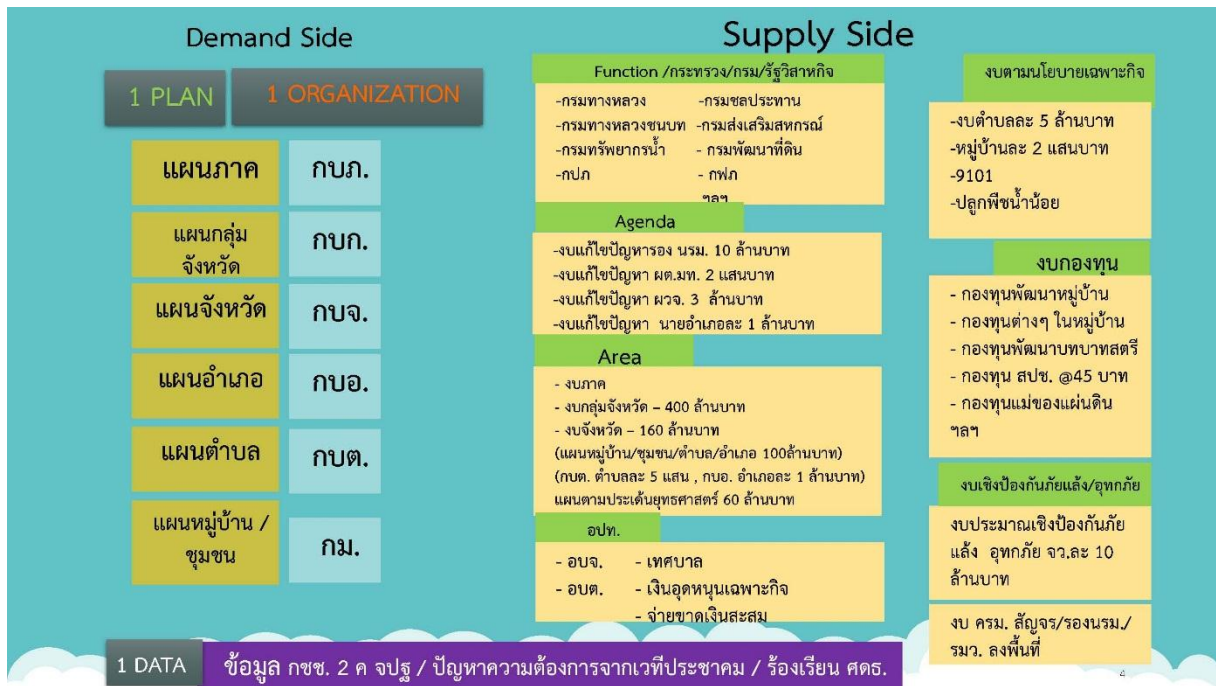
๖. ยุทธศาสตร์ด้านการปรับสมดุลและพัฒนาระบบการบริหารจัดการภาครัฐ

จังหวัดนครนายกได้มีการบริหารจัดการภาครัฐ โดยกระจายอำนาจให้รองผู้ว่าราชการจังหวัดทั้ง ๔ ท่าน เป็นผู้ว่าน้อย ดูแลพื้นที่คนละอำเภอ ให้มีอำนาจทั้งการบริหารงานบุคคลและงบประมาณ ไม่ว่าจะเป็นการจัดซื้อจัดจ้างที่กระจายไปยังหัวหน้าส่วนราชการ โดยมีนายอำเภอเป็นผู้ควบคุมดูแล ทำให้เกิดความเป็นเอกภาพในการบริหารจัดการ นอกจากนี้ ยังได้บูรณาการด้านข้อมูลหรือ big data โดยให้สถิติจังหวัดเป็นศูนย์กลางในการดูแลข้อมูลต่าง ๆ ของจังหวัด และนำข้อมูลจากทุกส่วนราชการมาดำเนินการจัดเก็บไว้ที่สถิติจังหวัด พร้อมทั้งให้สถิติจังหวัดเป็นผู้รับผิดชอบนำเสนอข้อมูลให้ทุกส่วนราชการที่เกี่ยวข้องได้รับทราบ ซึ่งตอบสนองนโยบายของรัฐบาลเช่นกัน

◆ **การใช้งบประมาณในการบูรณาการตามแผนพัฒนาจังหวัด ตั้งแต่ระดับ หมู่บ้าน/ชุมชน ตำบล อำเภอ จังหวัด กลุ่มจังหวัด และภาคของจังหวัดนครนายก**

จังหวัดได้นำเสนอข้อมูลเกี่ยวกับการใช้งบประมาณในการบูรณาการตามแผนพัฒนาจังหวัด ตั้งแต่ระดับ หมู่บ้าน/ชุมชน ตำบล อำเภอ จังหวัด กลุ่มจังหวัด และภาคของจังหวัดนครนายก โดยเป็นการบูรณาการกระบวนการจัดทำแผนในลักษณะ One Stop Service คือทำแผนครั้งเดียว ประชาคมครั้งเดียว เพื่อไม่ให้เป็นการซ้ำซ้อนของประชาชน องค์กรปกครองส่วนท้องถิ่น ราชการส่วนกลาง ส่วนภูมิภาค พร้อมทั้งบูรณาการจัดทำแผนที่มีประสิทธิภาพ และเอกภาพในการทำงาน คือ (๑) Data (๒) Organization (๓) Plan เพื่อตอบโจทย์การแก้ไขปัญหาความจำเป็น (Need) ของประชาชนในทุกๆ ระดับ และทุกปัญหาโดยจัดเตรียมคำตอบในลักษณะของคลังข้อมูลโครงการ (Project Bank) ไว้รองรับมาตรการ/แนวทาง/นโยบายเร่งด่วนของรัฐบาลในทุกสถานการณ์ และจัดทำข้อมูลโครงการสำคัญ ทั้งระยะสั้น (Quick win) และโครงการระยะปานกลาง

จากนั้น จังหวัดได้นำเสนอเกี่ยวกับการจัดสรรงบประมาณตามแผนพัฒนาจังหวัด โดยเน้นแนวทางคือ “ศึกษาข้อมูลอย่างเป็นระบบ มองอย่างองค์รวม ทำตามลำดับขั้น เริ่มจากจุดเล็ก” ซึ่งมีลำดับขั้นตอนการพิจารณาจัดสรรงบประมาณ ดังนี้



ภาพที่ ๗ การจัดสรรงบประมาณตามแผนพัฒนาจังหวัด

จากภาพที่ ๗ มีกระบวนการดำเนินการดังต่อไปนี้

ขั้นที่ ๑ พิจารณาแหล่งข้อมูลของปัญหา

- ▶ ข้อมูลร้อยเรียนผ่านศูนย์ดำรงธรรม
- ▶ ปัญหาความต้องการจากเวทีประชาคม
- ▶ ข้อมูล จปฐ., กชช. ๒ ค
- ▶ ข้อมูลไทยนิยมยั่งยืน
- ▶ ข้อมูลจากส่วนราชการ เช่น
 - ข้อมูลการแพร่ระบาดของไข้เลือดออก
 - ข้อมูลการแพร่ระบาดของยาเสพติด
 - ข้อมูลของภาคประชาสังคม สส. สว.

ขั้นที่ ๒ พิจารณาความต้องการของประชาชน

▶ ปัญหาของหมู่บ้าน/ชุมชน อยู่ที่ไหน (ไม่สบาย เป็นอะไร ปวดหัว ปวดท้อง ปวดขา) จะได้แก้ไขให้ตรงจุด “เกาให้ถูกที่คัน”

- ▶ แยกปัญหา (ทุกข์) ออกเป็น ๔ กลุ่ม
 - ปัญหาด้านเศรษฐกิจ
 - ปัญหาด้านสังคม
 - ปัญหาด้านมั่นคงปลอดภัย
 - ปัญหาด้านทรัพยากรธรรมชาติและสิ่งแวดล้อม

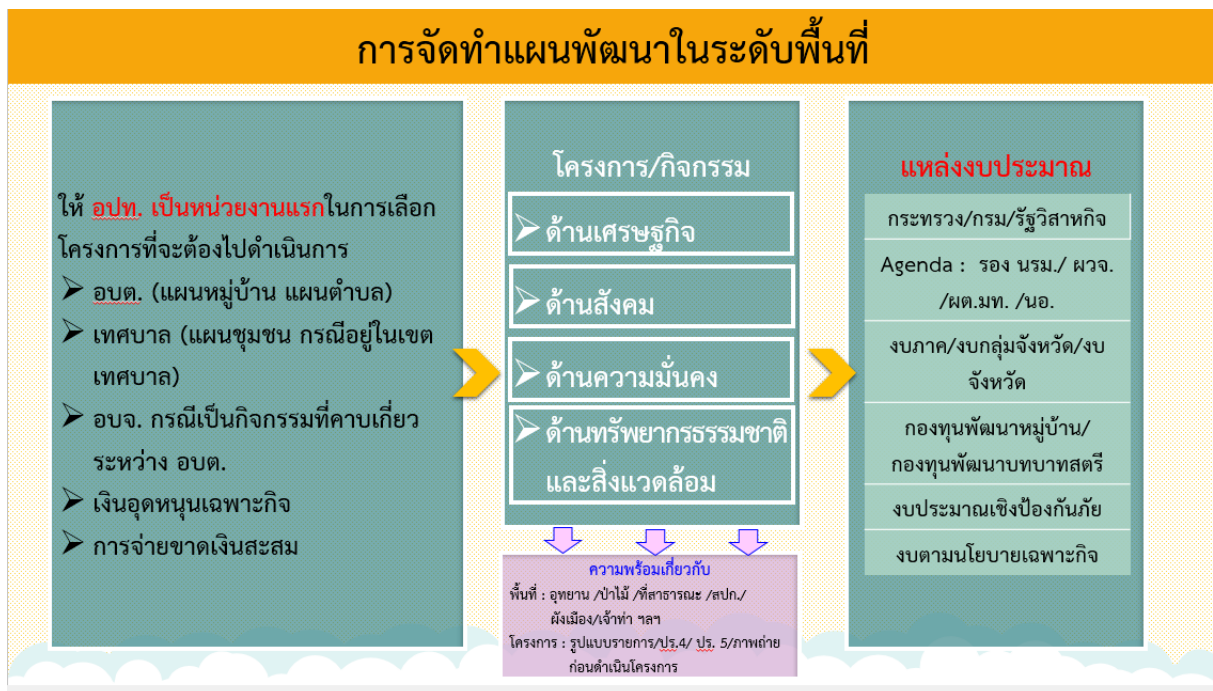
ขั้นที่ ๓ พิจารณาจากข้อมูล

- ▶ นำมาวิเคราะห์
- ▶ นำมาสังเคราะห์
- ▶ แปลความหมายของข้อมูล

ขั้นที่ ๔ การจำแนกกลุ่มปัญหา

- ▶ แยกเป็น ๒ กลุ่ม ปัญหา คือ
 - ปัญหาจำเป็นจริงๆ (Need)
 - ความต้องการ (Want)
- ▶ นำปัญหาที่จำเป็นจริงๆ (Real Needs) มาแยกเป็น
 - ปัญหาที่ต้องใช้งบประมาณในการแก้ไข
 - ปัญหาที่ไม่ต้องใช้งบประมาณในการแก้ไข
 - เรียงลำดับความสำคัญในแต่ละกลุ่มปัญหา
- ▶ หาวิธีการแก้ไขปัญหาในแต่ละเรื่อง แต่ละกลุ่ม แล้วแยกเป็น
 - เรื่องที่แก้ไขได้ด้วยตนเอง
 - เรื่องที่ต้องให้ส่วนราชการมาแก้ไข
- ▶ เรื่องที่ต้องให้ส่วนราชการมาแก้ไข
 - เรื่องที่ต้องใช้งบประมาณ
 - เรื่องที่ไม่ต้องใช้งบประมาณ

จากนั้นเป็นการจัดนำแผนพัฒนาไปสู่ระดับพื้นที่ ดังนี้



ภาพที่ ๘ การจัดทำแผนพัฒนาในระดับพื้นที่

การรับฟังประเด็นปัญหาของส่วนราชการและประชาชน

การแบ่งกลุ่มเพื่อรับฟังประเด็นปัญหาของพี่น้องประชาชนที่ได้รับผลกระทบในเรื่องต่าง ๆ โดยแบ่งได้เป็น ๓ ประเด็น ดังนี้

๑. ประเด็นด้านการเกษตร (ดินเปรี้ยว) อุทกภัย ภัยแล้ง เกษตรกรไม่มีที่ดินทำกิน

๑.๑ สารสำคัญ/ความเป็นมาของปัญหา

ด้านดินเปรี้ยว

จังหวัดนครนายกมีพื้นที่ดินเปรี้ยวประมาณ ๕๐๐,๐๐๐ ไร่ เกิดจากการสะสมของสารประกอบจาโรไซต์ (Jarosite) ซึ่งมีลักษณะเหมือนผงกำมะถัน ส่งผลให้มีผลกระทบต่อการใช้ที่ดินเพื่อการเกษตร ทำให้เกษตรกรในพื้นที่ไม่สามารถใช้ที่ดินในการประกอบอาชีพเกษตรกรรมได้อย่างเต็มที่ ปัจจุบันส่วนราชการที่เกี่ยวข้องได้พยายามดำเนินการแก้ไขปัญหาดังกล่าว เพื่อให้เกษตรกรสามารถใช้ที่ดินเพื่อการเกษตรได้ ซึ่งสามารถแก้ไขได้แล้วจำนวน ๙๐,๐๐๐ ไร่

การแก้ไขปัญหาดินเปรี้ยว ที่จังหวัดได้ดำเนินการให้กับประชาชน ได้แก่

- การใช้น้ำชะล้าง
- การขังน้ำก่อนปลูก
- การใช้ปูนมาร์ล

ซึ่งวิธีการดังกล่าวต้องอาศัยงบประมาณ ในการจัดซื้อปูนมาร์ลเพื่อแจกจ่ายต่อประชาชน รวมทั้งต้องอาศัยแหล่งน้ำในการดำเนินการชะล้างความเป็นกรดของดิน

ด้านการเกษตร จังหวัดนครนายกมีปัญหาทางด้านการเกษตร ได้แก่

- เกษตรกรไม่สามารถปรับเปลี่ยนวิธีการทำนาเป็นแบบไร่นาสวนผสมได้ เนื่องจากประสบกับปัญหาราคาค่าเช่าแพง จึงต้องเร่งทำนาให้ได้จำนวนหลายครั้ง

- การเผาตอซังนาข้าว ซึ่งรัฐบาลได้สั่งการห้ามเผาตอซังเพราะจะทำให้เกิดฝุ่นละออง PM ๒.๕ ชาวบ้านขอให้ทางจังหวัดช่วยแก้ปัญหา หากจะใช้น้ำย่อยสลายตอซังก็จะต้องใช้สารชีวภาพช่วยเพื่อให้ไม่เน่าเสีย หรือหากจะใช้เครื่องจักรกลช่วย ก็จะมีต้นทุนค่าใช้จ่ายที่ค่อนข้างสูง ขอให้ภาครัฐเข้ามาดูแล

- สินค้าประเภทไม้ดอกไม้ประดับ ชาวบ้านไม่ต้องการให้ส่วนราชการเข้าไปดูแลเพราะกลัวว่าจะต้องเสียภาษี แต่เมื่อไม่เข้าไปดูแล ผู้ประกอบการก็ไม่สามารถส่งสินค้าออกไปขายต่างประเทศได้ เนื่องจากไม่เป็นไปตามมาตรฐานการส่งออกสินค้า และไม่สามารถเก็บเงินได้

ด้านอุทกภัย ภัยแล้ง เกษตรกรไม่มีที่ดินทำกิน

- ปัญหาขาดแคลนน้ำ นครนายกเป็นเมืองเกษตรกรรม และปลูกข้าวเป็นส่วนใหญ่ เมื่อประสบปัญหาขาดน้ำจะทำให้ได้ผลผลิตข้าวไม่เต็มเม็ดเม็ด เวลาสีข้าวจะแตกเสียหาย ขายไม่ได้ราคา

ซึ่งระเบียบการช่วยเหลือของรัฐบาลต้องเสียหาย ๑๐๐% เท่านั้นถึงจะได้รับการช่วยเหลือ หากเสียหายบางส่วนจะไม่ได้รับการช่วยเหลือ ดังนั้นขอให้ภาครัฐเข้ามาช่วยดูแลด้วย

- ปัญหาการเกิดอุทกภัยในเขตพื้นที่ราบลุ่มของแม่น้ำนครนายกซึ่งเป็นพื้นที่ในเขตตัวเมืองนครนายก และพื้นที่ชลประทานของโครงการส่งน้ำและบำรุงรักษานครนายก รวมถึงปัญหาการขาดแคลนน้ำในช่วงฤดูแล้ง และปัญหาสภาพที่ดินส่วนใหญ่เป็นดินเปรี้ยวไม่สามารถทำการเพาะปลูกได้ ดังนั้นจึงมีความจำเป็นที่จะต้องดำเนินการก่อสร้างโครงการอ่างเก็บน้ำคลองมะเดื่อ เพื่อแก้ปัญหาอุทกภัย ภัยแล้ง ดินเปรี้ยวในเขตอำเภอเมือง และการสร้างอ่างเก็บน้ำบ้านนา ในการแก้ปัญหาในเขตอำเภอบ้านนา ซึ่งหากดำเนินการสำเร็จจะสามารถบริหารจัดการน้ำร่วมกับโครงการเขื่อนขุนด่านปราการชลได้เป็นอย่างดี

๑.๒ การดำเนินการในเบื้องต้นของหน่วยงานที่เกี่ยวข้อง

ด้านการเกษตร (ดินเปรี้ยว)

- จังหวัดดำเนินการจัดซื้อปุ๋ยมาร์ลเพื่อแจกจ่ายให้กับประชาชนในการนำไปปรับปรุงและแก้ไขปัญหาดินเปรี้ยวในที่ดินของตนเอง

- สถานีพัฒนาที่ดินจังหวัดนครนายก สำนักงานพัฒนาที่ดินเขต ๑ จัดทำโครงการทุ่งรังสิตตำบลทองหลาง อำเภอบ้านนา ในการแก้ไขปัญหาดินเปรี้ยว โดยการจัดทำระบบส่งน้ำ กระจายน้ำ เพื่อควบคุมความเปรี้ยวของดิน และมีเป้าหมายที่จะพัฒนาที่ดิน จำนวน ๓๐๐ ไร่ ในเขตตำบลทองหลาง ภายในระยะเวลา ๓ ปี ให้สามารถใช้ที่ดินปลูกข้าวหรือทำการเกษตรได้ ซึ่งต้องประสานกับกรมชลประทานในการร่วมกันดำเนินการ ใช้งบประมาณของกรมพัฒนาที่ดิน ซึ่งทางสถานีพัฒนาที่ดินให้ข้อคิดเห็นว่า หากมีน้ำเป็นต้นทุนจะทำให้ใช้งบประมาณไม่มาก

- มุลนิธิชัยพัฒนา ดำเนินการศึกษาและทดลองการแก้ไขปัญหาดินเปรี้ยว ซึ่งจากการดำเนินงานที่ผ่านมา พบว่ามีพืชหลายชนิดที่สามารถขึ้นได้ดีในพื้นที่ดินเปรี้ยว และได้สรุปผลการศึกษาดทดลอง เพื่อเผยแพร่แก่เกษตรกร รวมถึงจัดการฝึกอบรมให้กับส่วนราชการที่เกี่ยวข้องและชุมชน พร้อมทั้งเปิดโอกาสให้เกษตรกรได้เข้ามาศึกษาดูงานได้มากยิ่งขึ้น

ด้านอุทกภัย ภัยแล้ง เกษตรกรไม่มีที่ดินทำกิน

จังหวัดได้มีการแผนดำเนินโครงการต่าง ๆ ในการแก้ปัญหาด้านอุทกภัย ภัยแล้ง ซึ่งยังไม่สามารถดำเนินการได้แล้วเสร็จ ดังนี้

- โครงการก่อสร้างอ่างเก็บน้ำคลองมะเดื่อ

- โครงการก่อสร้างอ่างเก็บน้ำบ้านนา เพื่อแก้ไขปัญหาคอขวดในพื้นที่อำเภอบ้านนาอย่างยั่งยืน

- โครงการเพิ่มช่องทางการระบายน้ำในพื้นที่อำเภองครักษ์ โดยผันน้ำไปลงประตูจุฬาลงกรณ์เพื่อออกแม่น้ำเจ้าพระยา โดยเร่งก่อสร้างประตูปิด-เปิด น้ำ เพิ่มจำนวน ๕ บาน ในพื้นที่จังหวัดปทุมธานี ซึ่งเรื่องนี้ได้บรรจุไว้ในแผนพัฒนาของจังหวัดแล้ว

- โครงการขุดลอกคลองยาง ซึ่งกรมเจ้าท่าเป็นผู้รับผิดชอบดูแล และชาวบ้านต้องการเสริมคันคลองยาวอีก ๓๐ เซนติเมตร ซึ่งทางฝั่งจังหวัดปราจีนบุรีดำเนินการเสริมเรียบร้อยแล้ว

- ขุดลอกร่องน้ำนครนายก เนื่องจากแม่น้ำนครนายกที่กรมเจ้าท่ารับผิดชอบมีความยาวประมาณ ๑๕๐ กิโลเมตร ยังไม่เคยได้ขุดลอก จึงต้องการให้กรมเจ้าท่าช่วยดูแลในเรื่องของการขุดลอกแม่น้ำเพื่อป้องกันการเกิดปัญหาอุทกภัยได้

- โครงการเพิ่มเครื่องสูบน้ำขนาดใหญ่ เพื่อผันน้ำออกไปคลองหกวาเจ้าพระยาไชยานุชิตที่จังหวัดสมุทรปราการ ถ้าสามารถตั้งเครื่องสูบน้ำตรงนั้นได้ จะทำให้คนองครักษ์น้ำไม่ท่วมขัง ถือเป็น การปรับระบบการบริหารจัดการน้ำ

- โครงการวางระบบระบายน้ำลงสู่แก้มลิงที่ทุ่งสาธารณประโยชน์เขี้ยวดำ ถ้าสามารถวางระบบตรงนี้ได้จะใช้เป็นแผนแม่บทในการแก้ปัญหาให้กับพื้นที่ลุ่มน้ำตาปีได้

- โครงการจัดซื้อเครื่องขุดบ่อจิว เพื่อนำไปสนับสนุนในส่วนของท้องถิ่นและในพื้นที่ที่ขาดแคลนน้ำ พร้อมจัดส่งผู้เชี่ยวชาญเข้ามาดูแลแนะนำว่าสามารถขุดได้หรือไม่ และต้องขุดกี่เมตรถึงจะสามารถใช้น้ำได้

- โครงการบริหารจัดการเชิงลุ่มน้ำของ ๓ จังหวัด คือ ฉะเชิงเทรา ปราจีนบุรี และนครนายก ให้เป็น Single Command ในการมอบหมายให้มีผู้รับผิดชอบดูแล หรือผู้ได้รับมอบหมายให้เข้ามา รับผิดชอบทั้งระบบ เนื่องจากที่ผ่านมาเมื่อเกิดปัญหาน้ำท่วมจังหวัดนครนายก แต่มวลน้ำยังเดินทางไปไม่ถึงจังหวัดฉะเชิงเทรา หากจะติดตั้งเครื่องสูบน้ำที่แปดริ้ว จังหวัดฉะเชิงเทราเพื่อเร่งผันน้ำก็ไม่สามารถทำได้ เนื่องจากติดปัญหาในเรื่องของระเบียบดำเนินการ ด้วยเหตุผลว่าน้ำยังท่วมไม่ถึง แต่หากเร่งผลักดันน้ำจากจังหวัดนครนายกไปลงแม่น้ำบางปะกง จังหวัดปราจีนบุรี ก็จะต้องรอน้ำจากจังหวัดปราจีนบุรีระบายออกหมดก่อน จึงเห็นควรให้มีการจัดตั้งศูนย์บริหารจัดการน้ำเพื่อประโยชน์ของประชาชนทั้ง ๓ จังหวัด และเพื่อการบริหารจัดการที่มีประสิทธิภาพ

๑.๓ ความต้องการของส่วนราชการ/ประชาชน

- ส่วนราชการขอให้ช่วยผลักดันงบประมาณในการดำเนินงานในทุกโครงการให้แล้วเสร็จได้แก่ โครงการสร้างระบบกระจายน้ำเข้าแปลงเกษตร โครงการสูบน้ำด้วยพลังไฟฟ้า เครื่องวัดปริมาณน้ำ การขุดลอกร่องน้ำนครนายก เป็นต้น

- ส่วนราชการขอให้ช่วยผลักดันในส่วนของการก่อสร้างอ่างเก็บน้ำคลองมะเดื่อ และอ่างเก็บน้ำคลองบ้านนา ซึ่งปัจจุบันพื้นที่ในการสร้างอ่างเก็บทั้ง ๒ อยู่ในเขตอุทยานแห่งชาติเขาใหญ่ซึ่งถูกประกาศเป็นมรดกโลก และอยู่ระหว่างการศึกษาเรื่องผลกระทบทางด้านสิ่งแวดล้อม และทางจังหวัดกำลังดำเนินการถวายฎีกาขอให้การสร้างอ่างเก็บน้ำคลองบ้านนาเป็นโครงการในพระราชดำริ ซึ่งวันที่ ๒๘ พ.ย. ๖๒ จะมีการประชุมของคณะองคมนตรีว่าจะรับหรือไม่รับการถวายฎีกาในครั้งนี้

- ประชาชนขอให้ช่วยผลักดันงบประมาณ เพื่อการพัฒนาที่ยั่งยืนต่อไป

๑.๔ ข้อคิดเห็นของสมาชิกวุฒิสภา

- แนะนำให้จังหวัดดำเนินการจัดทำแผนยุทธศาสตร์ในการแก้ไขปัญหาดังกล่าว พร้อมทั้งวางแผนแก้ไขปัญหาในเชิงบูรณาการระหว่างส่วนราชการ ชาวบ้าน ผู้มีส่วนได้เสีย ผ่านการวิเคราะห์ให้ครอบคลุมในเรื่องของผลกระทบต่อสิ่งแวดล้อม

- ให้ข้อคิดเห็นเกี่ยวกับการแก้ไขปัญหาคูทกภัยและภัยแล้ง ควรศึกษาหาแนวทางในการเก็บน้ำในฤดูฝนมาใช้ในฤดูแล้ง เนื่องจากที่ผ่านมามีช่วงฤดูฝนที่มีน้ำเยอะก็จะปล่อยน้ำทิ้งลงสู่ทะเล หากสามารถหาวิธีเก็บน้ำเหล่านี้เอาไว้ใช้ในยามขาดแคลนก็จะสามารถลดปัญหาคูทกภัยแล้งได้

- สมาชิกวุฒิสภาจะนำเสนอข้อมูลดังกล่าวต่อคณะอนุกรรมการรวบรวม แยกเรื่องและติดตามเรื่องร้องเรียน และคณะกรรมการการเกษตรและสหกรณ์ วุฒิสภา เพื่อดำเนินการต่อไป

๒. ประเด็นด้านระบบไฟฟ้า ประปา โครงข่ายพื้นฐานไม่เพียงพอ

๒.๑ สารสำคัญ/ความเป็นมาของปัญหา

จังหวัดนครนายกได้ดำเนินการรวบรวมข้อมูลความคิดเห็นและปัญหาความต้องการขึ้นพื้นฐานของประชาชนในทุกท้องถิ่น อาทิ เรื่องไฟฟ้า เรื่องประปา การคมนาคม และโครงข่ายพื้นฐานต่าง ๆ เพื่อให้ทุกอำเภอใช้เป็นข้อมูลประกอบการพิจารณาจัดทำแผนพัฒนาอำเภอ ๔ ปี โดยสรุปประเด็นปัญหาและความต้องการของประชาชนขึ้นพื้นฐาน ได้ดังนี้

ประเด็นปัญหาและความต้องการตามแผนพัฒนาหมู่บ้าน ชุมชน ตำบลและอำเภอ

อำเภอ	ปัญหา	ความต้องการ
อำเภอเมืองนครนายก	๑. ถนนชำรุด	๑. ปรับปรุงซ่อมแซมถนน
อำเภอบ้านนา	๑. ถนนชำรุด ๒. ไฟฟ้าสาธารณะไม่ทั่วถึง ๓. ระบบประปาไม่ทั่วถึง	๑. ปรับปรุงซ่อมแซมถนน ๒. ขยายเขตไฟฟ้าสาธารณะ ๓. ขุดเจาะบ่อบาดาล/ ก่อสร้างระบบประปา
อำเภอองครักษ์	๑. ถนนชำรุด ๒. ไฟฟ้าสาธารณะไม่ทั่วถึง ๓. ระบบประปาไม่ทั่วถึง	๑. ปรับปรุงซ่อมแซมถนน ๒. ไฟฟ้าสาธารณะไม่ทั่วถึง ๓. ขุดเจาะบ่อบาดาล/ ก่อสร้างระบบประปา
อำเภอปากพลี	๑. ไฟฟ้าสาธารณะไม่ทั่วถึง	๑. ไฟฟ้าสาธารณะไม่ทั่วถึง

เส้นทางคมนาคมในการเดินทางจากกรุงเทพฯ - นครนายก พบปัญหาการจราจรแออัดช่วงถนนสายนครนายก-องครักษ์ ซึ่งเป็นเส้นทางหลักที่เชื่อมโยงการจราจรจากกรุงเทพมหานคร และเป็นเส้นทางหลักที่ใช้เดินทางไปยังแหล่งท่องเที่ยวอื่น ๆ ปัจจุบันถนนเส้นดังกล่าวนี้มีปัญหารถติดขัดและเกิดอุบัติเหตุขึ้นบ่อยครั้ง รวมถึงระบบสัญญาณจราจรที่ติดตั้งในจังหวัดนครนายกไม่ทั่วถึง

๒.๒ การดำเนินการในเบื้องต้นของหน่วยงานที่เกี่ยวข้อง

ด้านไฟฟ้า

- จังหวัดได้งบประมาณสนับสนุนจำนวน ๒๐๐ ล้านบาท ในคณะรัฐมนตรีสัญญาที่ผ่านมา เพื่อแก้ไขปัญหาไฟตกไฟดับ ซึ่งสามารถแก้ไขได้ในระดับหนึ่ง แต่เนื่องจากมีนักท่องเที่ยวและประชาชนเพิ่มมากขึ้น ส่งผลให้การใช้ไฟฟ้ามีปริมาณมากขึ้น จึงทำให้ยังเกิดปัญหาไฟตกไฟดับอยู่บ้าง ทั้งนี้ได้รับการยืนยันจากผู้ว่าการไฟฟ้าส่วนภูมิภาคว่า ปี ๒๕๖๓ จะไม่ให้เกิดปัญหาไฟตกไฟดับ โดยจะทำการเพิ่มหม้อแปลงและการเปลี่ยนสายเปลือยเป็นสายหุ้มเคเบิล

ด้านประปา

- จังหวัดนครนายกและการประปาส่วนภูมิภาค ได้เสนอของบประมาณสำหรับก่อสร้างระบบประปาในพื้นที่จังหวัดนครนายก ในคณะรัฐมนตรีสัญญา ในวงเงิน ๖๒๐ ล้านบาท เพื่อทำระบบจ่ายน้ำไปให้บริการแก่ชุมชนรอบนอกและชุมชนเมืองมีการขยายตัวเพิ่มขึ้นเพื่อรองรับความต้องการใช้น้ำของประชาชนและชุมชนในอนาคต และเพื่อเป็นการแก้ไขปัญหาทั้งในส่วนจากระบบน้ำดิบ ระบบผลิตน้ำและระบบจ่ายน้ำ

ด้านคมนาคม

- จังหวัดนครนายกร่วมกับกรมทางหลวง ได้จัดทำแผนพัฒนาเส้นทาง เพื่อเพิ่มมาตรฐานทางหลวงให้เป็น ๔ ช่องจราจร และเพื่อก่อสร้างถนนมอเตอร์เวย์ โดยกรมทางหลวงได้ดำเนินการสำรวจแหล่งพื้นที่อาศัยตั้งแต่บริเวณริมคลองรังสิต เชื่อมโยงไปยังจังหวัดนครนายกและแหล่งท่องเที่ยวต่าง ๆ ใกล้เคียงตามแนวสายทาง ปทุมธานี-รังสิต-อ.องครักษ์ เพื่อก่อสร้างถนนรองรับการจราจรที่จะเพิ่มขึ้นในอนาคต เพื่อแก้ไขปัญหาการจราจรติดขัดและปัญหาอุบัติเหตุที่มีในปัจจุบัน

๒.๓ ความต้องการของส่วนราชการ/ประชาชน

ด้านไฟฟ้า

- ส่วนราชการขอให้พิจารณาช่วยผลักดันเงินงบประมาณจัดสรรให้รัฐวิสาหกิจที่ดูแลโครงสร้างพื้นฐานไฟฟ้าสาธารณะของจังหวัดที่ได้ขอไปในการแก้ปัญหาไฟตก ไฟไม่พอใช้ และปรับปรุงไฟฟ้าสาธารณะในทุกพื้นที่ของจังหวัดที่ยังเป็นไฟอ่อนให้เป็นไฟฟ้าพลังงานแสงอาทิตย์ ให้ได้รับการอนุมัติ

ด้านประปา

- ส่วนราชการขอให้สมาชิกวุฒิสภาพิจารณางบประมาณทั้งในรูปแบบคณะกรรมการและอนุกรรมการ ในการให้ผ่านงบประมาณ ๖๒๐ ล้านบาท ที่ทางจังหวัดได้เสนอไป ในการที่จะนำมาปรับปรุงระบบประปาโดยใช้น้ำจากเขื่อนขุนด่านปราการชล ซึ่งเป็นงบประมาณปี ๒๕๖๓ - ๒๕๖๕ และเรื่องได้ผ่านสำนักงานสภาพัฒนาการเศรษฐกิจและสังคมแห่งชาติเรียบร้อยแล้ว

- ส่วนราชการขอให้สนับสนุนเชิงนโยบายให้สามารถตั้งบกลุ่มจังหวัด ในการขยายเขตการประปาภูมิภาค ในการจำหน่ายน้ำประปาให้กับประชาชนที่ได้รับความเดือดร้อน ซึ่งบางจังหวัดสามารถ

ทำได้แต่บางจังหวัดทำไม่ได้ ดังนั้นขอให้มีมาตรฐานเดียวกัน และควรมีการบริหารจัดการเชิงบูรณาการ ในนโยบายให้ชัดเจน

ด้านคมนาคม

- ส่วนราชการและประชาชน ได้เสนอความต้องการในการแก้ไขในปัญหาด้านคมนาคม ดังนี้

- ๑) ก่อสร้างถนนวงแหวนรอบนอกถ้าจากแยกเจริญผลไปแยกสามสาว ปัจจุบันอยู่ระหว่างการผลักดันเข้าสู่แผนของคณะกรรมการผังเมือง
- ๒) ขยายไหล่ทาง เพื่อลดอุบัติเหตุการจราจร
- ๓) ต้องการถนนเส้นทางจักรยาน เพื่อดึงดูดให้นักท่องเที่ยวมาเที่ยวและใช้สำหรับออกกำลังกายของคนในพื้นที่ได้

๒.๔ ข้อคิดเห็นของสมาชิกวุฒิสภา

- สมาชิกวุฒิสภาจะช่วยผลักดันให้เกิดโครงการก่อสร้างทางยกระดับจากถนนองค์รักษ์วงแหวนตะวันออก เชื่อมกับทางด่วนโทลเวย์ข้ามไปยังวงแหวนตะวันตก ซึ่งเห็นว่าสามารถทำได้ และเสริมด้วยการขนส่งระบบราง เพื่อเพิ่มช่องทางที่ใช้สัญจรมากขึ้น สำหรับเส้นทางกลับรถบริเวณคลอง ๑ - ๕ ขอให้จังหวัดดำเนินการชี้แจงให้ชาวบ้านในพื้นที่ได้เข้าใจปัญหาความเดือดร้อนและร่วมมือกันแก้ไขปัญหาการจราจรดังกล่าว ทั้งนี้ ได้แจ้งให้จังหวัดจัดส่งเรื่องดังกล่าวไปยังคณะกรรมการคมนาคม วุฒิสภา โดยเร็ว เพื่อจะนำเข้าสู่วาระการประชุมครั้งต่อไป

- ในเรื่องของไฟฟ้า และประปานั้น สมาชิกวุฒิสภาจะนำเสนอข้อมูลดังกล่าวไปยังคณะอนุกรรมการรวบรวม แยกเรื่องและติดตามเรื่องร้องเรียน และคณะกรรมการที่เกี่ยวข้องเพื่อดำเนินการต่อไป

๓. ประเด็นด้านสังคม

๓.๑ สาระสำคัญ/ความเป็นมาของปัญหา

ปัญหาด้านสังคมของจังหวัดนครนายก แบ่งเป็น ๓ ด้าน หลัก ๆ คือ

๑) ด้านการศึกษา

ปี ๒๕๖๒ จังหวัดนครนายก ได้เข้าร่วมโครงการความเสมอภาคทางการศึกษากับกองทุนความเสมอภาคทางการศึกษา (กสศ.) โดยดำเนินการค้นหาช่วยเหลือเยาวชนที่อยู่นอกระบบการศึกษา ๒ กลุ่มเป้าหมาย คือ

- กลุ่มเด็ก อายุเฉลี่ยประมาณ ๒ - ๖ ปี กลุ่มเด็กปฐมวัย ในศูนย์พัฒนาเด็กเล็ก หรือโรงเรียนประถมศึกษา โดยมีการสำรวจข้อมูลเด็กในศูนย์เด็กเล็กทุกคน สำรวจครูประจำศูนย์พัฒนาเด็กเล็ก และได้มีการช่วยเหลือดูแลในเรื่องของอาหารเช้าและอาหารกลางวัน เพื่อให้ได้รับประทานอาหารทุกคน รวมทั้งให้การช่วยเหลือเด็ก ๆ ในด้านอื่น ๆ และมีการพัฒนาครูพี่เลี้ยงของศูนย์พัฒนาเด็กเล็ก ให้มีการปรับแนวความคิดในการดูแลเด็กเล็กให้เป็นคนที่มีคุณภาพ มีวินัย ปลูกฝังพฤติกรรมให้มีคุณธรรมจริยธรรม เป็นเยาวชนที่ดีของประเทศชาติต่อไป

- กลุ่มเด็ก อายุเฉลี่ยประมาณ ๒ - ๒๑ ปี ที่อยู่นอกระบบการศึกษา ดำเนินการให้มีเจ้าหน้าที่ของสำนักงานส่งเสริมการศึกษานอกระบบและการศึกษาตามอัธยาศัย (กศน.) เป็นผู้สำรวจ และได้มีการส่งข้อมูลที่ได้สำรวจส่งกลับให้คณะกรรมการพัฒนาคุณภาพชีวิตระดับตำบล (พชต.) ได้พิจารณาตรวจสอบและจัดเรียงลำดับความสำคัญเพื่อที่จะได้รับการช่วยเหลือ เพื่อให้หน่วยงานที่เกี่ยวข้องคือ คณะกรรมการพัฒนาคุณภาพชีวิตระดับอำเภอ (พชอ.) ให้ความช่วยเหลือ นำเข้ามาสู่ระบบการศึกษาต่อไป

๒) ด้านยาเสพติดในกลุ่มเด็กและเยาวชน

ปัญหาเรื่อง ยาเสพติดในกลุ่มเด็ก และเยาวชน พบว่า

- บิดา มารดา แยกทางกัน เด็กและเยาวชนอยู่ในการอุปการะดูแลจากบุคคลอื่นในครอบครัว เช่น ปู่ ย่า ตา ยาย พี่ ป้า น้า อา
- บิดา มารดา ไม่มีเวลาให้กับลูก เนื่องจากต้องออกไปประกอบอาชีพในจังหวัดอื่น ๆ
- เด็ก และเยาวชน ไม่ได้ได้รับความอบอุ่นจากครอบครัว ขาดการเอาใจใส่ ขาดความห่วงใย จึงไปเข้าร่วมกลุ่มกับเพื่อนที่มีปัญหาในลักษณะเดียวกัน ชักชวนให้มีการเสพยา

๓) ด้านเจ้าหน้าที่ภาครัฐขาดการเอาใจใส่ สอดส่องดูแล ตรวจสอบ แก้ไขปัญหาเรื่องยาเสพติดอย่างจริงจังและต่อเนื่อง

- ปัญหาที่พบในระดับตำบล และระดับอำเภอเกี่ยวกับยาเสพติด คือ เริ่มต้นจากการเสพยา เลื่อนระดับไปเป็นผู้ค้ายาเสพติด และผนวกกลายเป็นทั้งผู้เสพและผู้ขาย อีกทั้งยังพบว่าเมื่อเจ้าหน้าที่ภาครัฐได้ไปจับกุมต่อมาก็ถูกปล่อยตัวอย่างง่ายดาย เนื่องจากเป็นผู้ที่มีอิทธิพลในพื้นที่ เป็นลูกหลานคนรู้จักกับกำนัน ผู้ใหญ่บ้าน อบต. หรือมีความใกล้ชิดรู้จักกับเจ้าหน้าที่ภาครัฐเอง

๓.๒ การดำเนินการในเบื้องต้นของหน่วยงานที่เกี่ยวข้อง

- หน่วยงานที่เกี่ยวข้องช่วยกันสอดส่องดูแลร่วมกัน แก้ไขปัญหาและป้องกันเพื่อไม่ให้เยาวชนมีการเสพยาหรือติดยาเสพติด ให้ความรู้ที่เป็นประโยชน์ร่วมกัน ทั้งเจ้าหน้าที่ตำรวจและทหาร ตลอดจนผู้ที่เกี่ยวข้องทุกฝ่าย

๓.๓ ความต้องการของส่วนราชการ/ประชาชน

- ประชาชนขอให้จัดเจ้าหน้าที่ทหารเข้ามาปฏิบัติหน้าที่ร่วมกับเจ้าหน้าที่ตำรวจในการรักษาความปลอดภัยแก่ประชาชนในพื้นที่ พร้อมทั้งสอดส่องดูแลประชาชนดังเช่นในยุครัฐบาล คสช. ซึ่งพบว่าช่วยลดปัญหาได้หลายประการ

- ประชาชนได้แสดงความคิดเห็นว่า ในกรณีเจ้าหน้าที่ตำรวจจับกุมผู้เสพยาเสพติดได้ ยังไม่ควรลงโทษโดยการกล่าวโทษให้เป็นผู้ต้องหา แต่ควรหาวิธีบำบัดให้เลิกยาเสพติด เพื่อที่จะได้สามารถไปประกอบอาชีพได้โดยไม่มีประวัติติดตัว

๓.๔ ข้อคิดเห็นของสมาชิกวุฒิสภา

- สมาชิกวุฒิสภาได้ให้ข้อเสนอแนะในทุกภาคส่วน ตั้งแต่สถาบันครอบครัวว่าเป็นสิ่งสำคัญควรเอาใจใส่ดูแลลูกหลานอย่างใกล้ชิด ให้ความอบอุ่นแก่ครอบครัว ชี้นำแนวทางข้อดี ข้อเสีย ที่เป็นประโยชน์แก่บุคคลในครอบครัว พร้อมทั้งสนับสนุนให้เยาวชนสนใจกีฬา เพื่อเป็นการหักเหไม่ไปมุงยา

เสพติด สถาบันการศึกษา ครู อาจารย์ ควบแนะนำ อบรม สั่งสอนให้เยาวชนได้รับทราบถึงข้อดี ข้อเสีย จากการเสพยา และหน่วยงานภาครัฐ ภาคเอกชน ตลอดจนทุกภาคส่วนไม่ว่าจะเป็นครอบครัว สังคม ควบร่วมด้วยช่วยกันป้องกันแก้ไขปัญหายา สอดส่องดูแลร่วมกัน

- แนะนำให้จังหวัดบูรณาการให้ความรู้ สร้างอาชีพที่สุจริต เพื่อให้มีรายได้และไม่มีเวลา ไปมุ่งเน้นยาเสพติด หรือประกอบสิ่งที่ไม่ดีและสร้างความเสียหายแก่ตนเองและสังคม และเห็นควร ส่งเสริมแนวคิดเกี่ยวกับการจับกุมผู้เสพยาว่าควรจะนำไปสู่การบำบัดรักษา และสร้างอาชีพเพื่อให้มี รายได้ในการเล่นเองและครอบครัว โดยไม่ไปมุ่งการเสพยาอีก ซึ่งจะเป็นการพัฒนาคุณภาพชีวิต รวมถึงจะมีการแก้ไขปรับปรุงกฎหมายไม่ให้มีประวัติที่สังคมไม่ยอมรับ เพื่อสามารถไปสมัครงานประกอบ อาชีพอื่นได้

- สมาชิกวุฒิสภาจะนำเสนอข้อมูลดังกล่าวต่อคณะอนุกรรมการรวบรวม แยกเรื่องและ ติดตามเรื่องร้องเรียน และคณะกรรมการที่เกี่ยวข้องเพื่อดำเนินการต่อไป

การลงพื้นที่เพื่อศึกษาดูงาน

เมื่อเสร็จสิ้นการพูดคุยกับส่วนราชการและผู้นำท้องถิ่น ผู้นำชุมชน และชาวบ้าน ณ ศาลากลาง จังหวัดนครนายกแล้ว สมาชิกวุฒิสภาออกเดินทางไปยังชุมชนท่องเที่ยว OTOP นวัตวิถี บ้านคีรีวัน และโครงการศึกษาทดลองการแก้ไขปัญหาดินเปรี้ยว อันเนื่องมาจากพระราชดำรินที่ดินมูลนิธิชัยพัฒนา โดยสรุปสาระสำคัญได้ ดังนี้

๑. ชุมชนท่องเที่ยว OTOP นวัตวิถี บ้านคีรีวัน หมู่ที่ ๑ ตำบลศรีนาวา อำเภอเมืองนครนายก



เป็นหนึ่งในโครงการที่เป็นรูปธรรมในการขับเคลื่อนภารกิจ ภายใต้โครงการ “ไทยนิยม ยั่งยืน” ของรัฐบาล

เป็นแนวคิดการพัฒนา OTOP รูปแบบใหม่ที่เกิดจากการบูรณาการระหว่างชุมชนจังหวัด และ ภูมิภาค เพื่อสนับสนุนการท่องเที่ยว ด้วยการพัฒนาหมู่บ้านควบคู่ไปกับการพัฒนาผลิตภัณฑ์ OTOP ให้มีอัตลักษณ์โดดเด่น โดยให้ขายสินค้าอยู่ภายในชุมชน นำเสนอที่ภูมิปัญญา วิถีชีวิต วัฒนธรรม และความคิดสร้างสรรค์มาแปลงเป็นรายได้ ทำให้รายได้กระจายอยู่ภายในชุมชนอย่างทั่วถึง แตกต่างจาก OTOP รูปแบบเดิมที่ผลักดันให้ชาวบ้านนำสินค้าออกไปจำหน่ายภายนอกชุมชน

๑.๑ ความเป็นมา

ตามที่รัฐบาลมีนโยบายลดความเหลื่อมล้ำของสังคมที่มุ่งเน้นการสร้างรายได้และความเจริญ ความเข้มแข็งทางเศรษฐกิจ โดยให้เอกชนและภาคประชาชนเข้ามามีส่วนร่วมดำเนินการร่วมกับภาครัฐ เพื่อให้บรรลุวิสัยทัศน์ มั่นคง มั่งคั่ง ยั่งยืน ซึ่งสอดคล้องกับโครงการหนึ่งตำบล หนึ่งผลิตภัณฑ์ ที่ดำเนินการร่วมกับหน่วยงานต่าง ๆ และภาคีการพัฒนา สนับสนุน ส่งเสริม ยกกระดับผลิตภัณฑ์ ให้พร้อมเพื่อจำหน่าย สร้างรายได้ให้กับชุมชน สร้างตลาดในชุมชน ดึงประชาชนเข้าหมู่บ้านด้วยชุมชนท่องเที่ยว OTOP นวัตวิถี และเพื่อให้เกิดการกระจายรายได้หมุนเวียนภายในประเทศ อำเภอเมือง นครนายก ได้รับการจัดสรรงบประมาณเพื่อดำเนินโครงการชุมชนท่องเที่ยว OTOP นวัตวิถี จำนวน ๕ หมู่บ้าน ดังนี้

๑. บ้านคีรีวัน หมู่ที่ ๑ ตำบลศรีนาวา
๒. บ้านเขาแดงหมู่ที่ ๑๑ ตำบลสาริกา
๓. บ้านวังต้น หมู่ที่ ๗ ตำบลพรหมณี
๔. บ้านเขาทุเรียน หมู่ที่ ๕ ตำบลเขาพระ
๕. บ้านกุฎรัง หมู่ที่ ๔ ตำบลสาริกา

๑.๒ การดำเนินงาน

ชุมชนท่องเที่ยว OTOP นวัตวิถี จังหวัดนครนายก มีเป้าหมายการดำเนินงานให้ครบ ๒๐ หมู่บ้าน โดยจุดหลักในการพัฒนา คือการค้นหาสิ่งดี ๆ ที่มีอยู่จริงในชุมชนออกมาเป็นจุดขาย ดึงดูดนักท่องเที่ยวให้เดินทางเข้าไปสัมผัสสิ่งเหล่านี้ โดยผ่านการดำเนินงานที่เน้นให้ชุมชนเข้ามามีส่วนร่วม ไม่ว่าจะเป็นการออกแบบและพัฒนาภูมิทัศน์แหล่งท่องเที่ยว ปรับปรุงภูมิทัศน์สองข้างทาง จุดต้อนรับ นักท่องเที่ยว จุดถ่ายภาพ ปรับปรุงบริเวณบ้านเรือน ป้ายแผนที่หมู่บ้าน ป้ายบอกทางเพื่อพัฒนา แหล่งท่องเที่ยวในพื้นที่ให้มีความสวยงาม ปลอดภัย มีการอนุรักษ์ประเพณีวัฒนธรรมและอัตลักษณ์ ชุมชน สร้างฐานการเรียนรู้เพื่อสืบสานภูมิปัญญาและอาชีพ พัฒนาสินค้าและบริการด้านการท่องเที่ยว เพื่อยกระดับสินค้าให้มีคุณภาพมาตรฐานทั้งด้านผลิตภัณฑ์ บรรจุภัณฑ์ พัฒนาของฝาก ของที่ระลึก อาหารพื้นถิ่น จัดทำโปรแกรมการท่องเที่ยวให้เหมาะกับแต่ละพื้นที่จัดทำเส้นทางเชื่อมโยงเส้นทาง การท่องเที่ยวแต่ละท้องถิ่น เพื่อเชื่อมโยงแหล่งท่องเที่ยวกระแสหลัก เมืองรอง และชุมชน

๑.๓ ข้อมูลการท่องเที่ยวบ้านคีรีวัน หมู่ที่ ๑ ตำบลศรีนาวา อำเภอเมืองนครนายก

ศูนย์การเรียนรู้ภูกระเหียง เป็นไร่นาสวนผสม เนื้อที่โครงการจำนวน ๖๐ ไร่เศษ แบ่งเป็นที่นา ๕๐ ไร่ สวน ๑๐ ไร่ โดยภูกระเหียงเป็นศูนย์เรียนรู้เชิงเกษตรและวัฒนธรรม เน้นการทำนาทำสวน เลี้ยงสัตว์ ตามแนวคิดเศรษฐกิจพอเพียงของพระบาทสมเด็จพระปรมินทรมหาภูมิพลอดุลยเดช รัชกาลที่ ๙ เราจึงได้เห็นทุ่งนาเขียว ๆ บ่อเลี้ยงปลา สวนผลไม้ แปลงผัก และมีกิจกรรมเชิงเกษตรให้นักท่องเที่ยวไปทำ เช่น การปลูกต้นกล้า การดำนา การสีข้าว และการทำขนมข้าวยาคุ



ผลิตภัณฑ์ที่น่าสนใจ ได้แก่

ข้าวยาคุ (ขนมจากยอดข้าว) เป็นเมนูที่เต็มไปด้วยคุณประโยชน์มากมาย เพราะมีคลอโรฟิลสูง มีสารต้านอนุมูลอิสระ มีคุณค่าทางสารอาหารสูง ใช้ยอดข้าวที่เติบโตประมาณ ๑๔ วัน ยอดข้าวอ่อนนี้จะนำมาสกัดสีเขียวเพื่อให้ขนมมีสีเขียวสด จากนั้นก็นำข้าวที่ปลูกในไร่นาแห่งนี้มาไม่แป้งผสมรวมกับสีเขียวที่ได้จากยอดข้าวอ่อน นำมาทำเป็นขนมข้าวยาคุ ทานคู่กับน้ำกะทิ โรยข้าวพอง และงาดำนิดหน่อยเพื่อสร้างสีสัน เนื้อสัมผัสจะคล้าย ๆ พุดดิ้ง แต่มีความเหนียวนุ่ม ลื่นคอ เคี้ยวง่าย กลิ่นหอมติดจมูก ความแตกต่างจากของที่อื่นคือทุกอย่างทำจากข้าว สีเขียวก็มาจากข้าว (บางที่ใช้ใบเตย) แป้งก็ไม่เอนจากข้าวที่ปลูกในไร่นา



พิพิธภัณฑ์พื้นบ้านรัตนจัน เป็นพิพิธภัณฑ์ที่เก็บสะสมข้าวของเครื่องใช้ในอดีตของบรรพบุรุษ ๒ ตระกูล คือ จันลา และ รัตนสุนทร ซึ่งท่านเหล่านั้นเป็นเกษตรกร ช่างไม้และแพทย์แผนโบราณ รวมถึงสิ่งของโบราณที่ได้รับมอบมาจากชาวบ้านใกล้เคียง นำมาจัดแสดงเพื่อสานต่อวัฒนธรรมไทยเวียง (คนลาวจากเวียงจันทร์ที่อพยพมาตั้งถิ่นฐานในไทย) นอกจากนี้ยังเป็นสถานที่วางจำหน่ายสินค้าทางการเกษตร หัตถกรรม ซึ่งเป็นของที่ผลิตโดยเกษตรกรเหยิงเอง รวมถึงสมาชิกของกลุ่มผู้ผลิตหลายรายในจังหวัดนครนายก

๑.๔ ข้อเสนอแนะของสมาชิกวุฒิสภา

สมาชิกวุฒิสภาให้ข้อคิดเห็นในเรื่องของความยั่งยืนของการบริหารจัดการ พร้อมแนะนำถึงการให้ชุมชนเข้ามามีส่วนร่วมในโครงการให้มากขึ้น เพื่อเป็นการส่งเสริมรายได้ให้กับคนในชุมชน และเสนอแนะว่าควรเพิ่มการประชาสัมพันธ์ในทุกช่องทาง โดยเฉพาะทางสื่อสังคมออนไลน์ เพื่อให้เข้าถึงกลุ่มเป้าหมายซึ่งเป็นนักท่องเที่ยว ให้เดินทางเข้ามาท่องเที่ยวยังชุมชนท่องเที่ยว OTOP นวัตวิถี บ้านศรีวัน อีกทั้งควรพัฒนาในเรื่องของสินค้าที่ขายในชุมชนให้มีมาตรฐานและเกิดความยั่งยืนต่อไป

๒. โครงการศึกษาทดลองการแก้ไขปัญหาดินเปรี้ยวอันเนื่องมาจากพระราชดำริ ในที่ดินมูลนิธิชัยพัฒนา หมู่ที่ ๑ ตำบลบ้านพริก อำเภอบ้านนา จังหวัดนครนายก



โครงการศึกษาทดลองการแก้ไขปัญหาดินเปรี้ยว เป็นโครงการอันเนื่องมาจากพระราชดำริในพระบาทสมเด็จพระเจ้าอยู่หัว รัชกาลที่ ๙ ซึ่งดำเนินงานโดยมูลนิธิชัยพัฒนา จัดตั้งขึ้นเพื่อใช้เป็นพื้นที่สำหรับศึกษาและทดลองวิธีการแก้ไขปัญหาดินเปรี้ยว ทั้งวิธีทางธรรมชาติและการใช้ปูนมาร์ล รวมทั้งได้นำน้ำจากภายนอกมาใช้แก้ปัญหานอกจากนี้ ยังขยายผลไปสู่การศึกษาและทดลองการเพาะปลูกพืชผักที่เหมาะสมกับพื้นที่ดินเปรี้ยว ตลอดจนส่งเสริมให้เกิดการสร้างงานและอาชีพต่างๆ ที่ใช้วัสดุหาได้ในท้องถิ่น เพื่อสร้างรายได้แก่เกษตรกร รวมไปถึงประชาชนในพื้นที่อำเภอบ้านนา จังหวัดนครนายกอีกด้วย

๒.๑ ความเป็นมา

เมื่อวันที่ ๑๐ เมษายน ๒๕๔๐ ณ พระตำหนักจิตรลดารโหฐาน พระบาทสมเด็จพระบรมชนกาธิเบศร มหาภูมิพลอดุลยเดชมหาราช บรมนาถบพิตร ทรงมีพระราชกระแสกับ ดร.สุเมธ ตันติเวชกุล เลขาธิการมูลนิธิชัยพัฒนา และเจ้าหน้าที่ที่เกี่ยวข้องถึงแนวทางการแก้ไขปัญหาดินเปรี้ยวในที่ดินมูลนิธิชัยพัฒนา ตำบลบ้านพริก อำเภอบ้านนา จังหวัดนครนายก พอสรุปโดยสังเขปได้ดังนี้

๑. แปลงที่ ๑ (เนื้อที่ ๕๐ ไร่) ให้ดำเนินการศึกษาทดลองการแก้ไขปัญหาดินเปรี้ยวโดยวิธีธรรมชาติ คือ ใช้น้ำฝนชะล้างความเปรี้ยวเพียงอย่างเดียว โดยการขุดบ่อ ๒ บ่อ บ่อละ ๖ ไร่ ลึก ๔ เมตร รอบ ๆ บ่อให้ทดลองปลูกผัก จากนั้นให้ถายน้ำออกเพื่อชะล้างความเป็นกรดจากบ่อหนึ่งไปยังอีกบ่อหนึ่งหลาย ๆ ครั้งในฤดูฝน ตรวจสอบความเป็นกรดของน้ำว่าเปลี่ยนแปลงหรือไม่ ถ้ายังไม่เปลี่ยนแปลง ให้เติมวัสดุปูน เพื่อปรับค่าความเป็นกรดเล็กน้อยและเติมปุ๋ยยูเรียลงไป จากนั้นให้สังเกตคว้ามี่สาหร่ายขึ้น และความเป็นกรดของน้ำลดลงหรือไม่

๒. ในแปลงที่ ๒ (เนื้อที่ ๓๐ ไร่) ให้ขุดสระ ๒ สระ เพื่อไว้เก็บน้ำและให้นำน้ำจากภายนอกโครงการมาดำเนินการแก้ไขปัญหาดินเปรี้ยวควบคู่ไปกับการใช้วัสดุปูน เพื่อจัดทำแปลงเกษตรตามแนวพระราชดำริทฤษฎีใหม่

๓. ในแปลงที่ ๓ (เนื้อที่ ๔๐ ไร่) ให้ดำเนินการจัดทำศูนย์ฝึกออาชีพ และฝึกอบรมให้แก่เกษตรกรหรือผู้ที่สนใจ

๔. ต่อมาสมเด็จพระกนิษฐาธิราชเจ้า กรมสมเด็จพระเทพรัตนราชสุดาฯ สยามบรมราชกุมารี ได้พระราชทานพระราชดำริเพิ่มเติม เมื่อวันที่ ๒๖ พฤศจิกายน ๒๕๔๐ โดยให้ทดลองปลูกต้นกก ต้นกระเจต พืชน้ำ และไม้ดอกไม้ประดับ เพื่อเพิ่มรายได้ให้แก่เกษตรกร ตลอดจนให้นำพันธุ์ไม้จากป่าพรุ ที่จังหวัดนราธิวาส และไม้เสม็ดมาทดลองปลูกในพื้นที่ลุ่มต่ำ ที่มีลักษณะคล้ายพื้นที่พรุ และเมื่อวันที่ ๒๑ พฤษภาคม ๒๕๕๑ ให้นำผลไปขยายในแปลงเกษตรกร เพื่อเป็นตัวอย่างในการทำแปลงทฤษฎีใหม่ บนดินเปรี้ยว

๒.๒ วัตถุประสงค์โครงการ/เป้าหมาย

๑. เพื่อศึกษาทดลองหาวิธีทางธรรมชาติในการแก้ไขปัญหาดินเปรี้ยว และน้ำเปรี้ยว ด้วยการใช้น้ำฝน ชะล้างความเปรี้ยวให้ออกไปจากดิน และทำให้น้ำเปรี้ยวในสระเปรี้ยวน้อยลง ซึ่งทรงรับสั่งว่าเป็นทฤษฎีใหม่ขั้นต้น (Pre-new theory)

๒. เพื่อศึกษาทดลองการแปลงเกษตรทฤษฎีใหม่บนพื้นที่ดินเปรี้ยวจัด โดยใช้รูปแบบแตกต่างกันเพื่อปลูกพืชโดยมีวิธีการจัดการดินและน้ำที่เหมาะสม

๓. เพื่อให้ทราบทางเลือกในการจัดการดินและน้ำที่เหมาะสมสำหรับทำการเกษตรบนพื้นที่ดินเปรี้ยวจัดโดยยึดแนวพระราชดำริเป็นหลัก

๔. เพื่อจัดทำศูนย์ฝึกอบรม และฝึกออาชีพสำหรับเกษตรกรในพื้นที่ดินเปรี้ยว ให้มีการใช้ประโยชน์อย่างเหมาะสม และมีฐานะความเป็นอยู่ดีขึ้น

๕. เพื่อจัดทำเป็นศูนย์บริการทางวิชาการ และเป็นศูนย์สาธิตการแก้ไขปัญหาดินเปรี้ยว สำหรับใช้ทำการเกษตร และใช้ประโยชน์ที่ดินในรูปแบบต่างๆ

๒.๓ ลักษณะโครงการ/กิจกรรม

ศึกษาทดลอง แก้ไขปัญหาดินเปรี้ยว น้ำเปรี้ยว ด้วยวิธีธรรมชาติ เกษตรทฤษฎีใหม่บนพื้นที่ดินเปรี้ยวจัดศูนย์ฝึกออาชีพการทอเสื่อกก และปลูกไม้ดอกไม้ประดับเป็นรายได้เสริม

๒.๔ สถานที่ตั้งโครงการและข้อมูลติดต่อ

ที่ตั้งโครงการ : ม.๑ บ้านหนองคันจาม ต.บ้านพรึก อ.บ้านนา จ.นครนายก



๒.๔ ข้อเสนอแนะของสมาชิกวุฒิสภา

สมาชิกวุฒิสภากล่าวขอบคุณ ดร. พิสุทธิ วิจารณ์ ผู้อำนวยการโครงการศึกษาทดลองการแก้ไขปัญหาดินเปรี้ยวอันเนื่องมาจากพระราชดำริ ในที่ดินมูลนิธิชัยพัฒนา ที่ได้ศึกษาและพัฒนาโครงการจนประสบความสำเร็จ สามารถแก้ไขปัญหาดินเปรี้ยวที่เกิดขึ้นจนสามารถเพาะปลูกพืชผักผลไม้ต่าง ๆ ได้งอกงาม และนำความรู้ที่ได้มาช่วยแก้ปัญหาดินเปรี้ยวที่เกิดขึ้นในจังหวัดนครนายก พร้อมจะช่วยผลักดันโครงการก่อสร้างอ่างเก็บน้ำต่าง ๆ ให้ประสบความสำเร็จ เพื่อเป็นการช่วยแก้ไขปัญหาดินเปรี้ยวทั้งในด้านการเกษตร การพัฒนาดินเปรี้ยว อุทกภัยและภัยแล้ง โดยจะนำเรื่องดังกล่าวส่งต่อไปยังหน่วยงานที่รับผิดชอบให้ช่วยผลักดันต่อไป

ภาคผนวก
รูปภาพประกอบกิจกรรม



การหารือร่วมกับส่วนราชการและประชาชน
ณ ศาลากลางจังหวัดนครนายก อำเภอเมือง จังหวัดนายก

รูปภาพประกอบกิจกรรม



การหารือร่วมกับส่วนราชการและประชาชน ณ ศาลากลางจังหวัดนครนายก อำเภอเมือง จังหวัดนครนายก

รูปภาพประกอบกิจกรรม



พลเอกวรพงษ์ ส่องเนตร ในฐานะหัวหน้าคณะ
มอบของที่ระลึกให้กับผู้ว่าราชการจังหวัดนครนายก



การหารือรับฟังความเห็นร่วมกับประชาชน
ประเด็นปัญหาด้านการเกษตร (ดินเปรี้ยว อุทกภัย และภัยแล้ง)

รูปภาพประกอบกิจกรรม



การหารือรับฟังความเห็นร่วมกับประชาชน
ประเด็นด้านระบบไฟฟ้า ประปา โครงข่ายพื้นฐาน

รูปภาพประกอบกิจกรรม



การหารือรับฟังความเห็นร่วมกับประชาชน
ประเด็นด้านสังคม

รูปภาพประกอบกิจกรรม



การลงพื้นที่เพื่อศึกษาดูงาน ณ ชุมชนท่องเที่ยว OTOP นวัตวิถี บ้านศิริวัน หมู่ที่ ๑ ตำบลศรีนาวา อำเภอเมืองนครนายก จังหวัดนครนายก

รูปภาพประกอบกิจกรรม



การลงพื้นที่เพื่อศึกษาดูงาน ณ ชุมชนท่องเที่ยว OTOP นวัตวิถี บ้านศิริวัน หมู่ที่ ๑ ตำบลศรีนาวา อำเภอเมืองนครนายก จังหวัดนครนายก

รูปภาพประกอบกิจกรรม



การลงพื้นที่เพื่อศึกษาดูงาน ณ โครงการศึกษาทดลองการแก้ไขปัญหาดินเปรี้ยว อันเนื่องมาจากพระราชดำริ ในที่ดินมูลนิธิชัยพัฒนา อำเภอบ้านนา จังหวัดนครนายก

รูปภาพประกอบกิจกรรม



การลงพื้นที่เพื่อศึกษาดูงาน ณ โครงการศึกษาทดลองการแก้ไขปัญหาดินเปรี้ยว
อันเนื่องมาจากพระราชดำริ ในที่ดินมูลนิธิชัยพัฒนา อำเภอบ้านนา จังหวัดนครนายก

แนวทางการดำเนินการ
เรื่องร้องเรียนและการแสดงความคิดเห็น
โดยคณะกรรมการโครงการสมาชิกรัฐสภาพบประชาชนในพื้นที่จังหวัดภาคตะวันออก
ครั้งที่ ๔ จังหวัดนครนายก วันที่ ๒๒ พฤศจิกายน ๒๕๖๒

ลำดับ ที่	(ระบุ ชื่อ ที่อยู่ และเบอร์ติดต่อ ถ้ามี)	ประเด็นปัญหา/ร้องเรียน	การดำเนินงาน
การร้องเรียนโดยหนังสือราชการส่งถึงวุฒิสภา มีจำนวน ๖ เรื่อง ดังนี้			
๑.	<p>นายสมพล จีรพรชัย ที่อยู่ ๑๐๙ หมู่ ๑๑ ตำบลสาริกา อำเภอเมืองนครนายก จังหวัด นครนายก เบอร์โทร ๐๘๖ ๔๗๙๑ ๐๘๗ (เสนอโดย : หนังสือ)</p>	<p>ได้รับความเดือดร้อนจากมลพิษทางเสียงจากการประกอบกิจการโรงงาน บริษัท ยามาโตะ แมนูแฟคเจอร์ริง จำกัด ผลิตชิ้นส่วนยานยนต์ โดยมีข้อเท็จจริง ดังนี้</p> <ol style="list-style-type: none"> ๑. โรงงานสร้างเสียงรบกวนให้เดือดร้อนรำคาญและประกอบกิจการโดยไม่มี ใบอนุญาตประกอบกิจการที่เป็นอันตรายต่อสุขภาพ ๒. โรงงานเข้าครอบครองและใช้พื้นที่ทางสาธารณะประโยชน์ ซึ่งถือเป็นสมบัติ ของแผ่นดิน ตามมาตรา ๑๓๐๔ แห่งประมวลกฎหมายแพ่งและพาณิชย์ ปลูกสร้างอาคารโดยไม่มีกรรมสิทธิ์ ไม่มีหนังสือสำคัญและกรรมสิทธิ์ที่ดิน ตามประมวลกฎหมายที่ดินมาตรา ๙ ๓. สิ่งปลูกสร้างโรงงาน ด้านที่ติดลำคลองธรรมชาติ คลองห้วยทรายอาจมีการ ปลูกสร้างรูก้ำลาลงไปในเขตคลองธรรมชาติ ไม่เป็นไปตามประมวลกฎหมาย แพ่งและพาณิชย์ มาตรา ๑๓๐๔ (๒) ๔. การใช้พื้นที่ปลูกสร้างอาคารโรงงาน การขยายพื้นที่ปลูกสร้างโรงงาน และ การขยายกำลังเครื่องจักร ไม่เป็นไปตามพระราชบัญญัติผังเมือง และ พระราชบัญญัติควบคุมอาคาร 	<p>สมาชิกรัฐสภาได้รับเรื่องไว้ และนำส่ง คณะอนุกรรมการรวบรวม แยกแยะ และติดตามเรื่องร้องเรียนต่อไป</p> <p style="text-align: center;">วันที่ ๒๕ พฤศจิกายน ๒๕๖๒</p> <p>- นำส่งสำนักบริหารงานกลาง สำนักงานเลขาธิการวุฒิสภา เลขรับที่ ๓๑๙ ลงวันที่ ๒๖ พฤศจิกายน ๒๕๖๒</p>

ลำดับ ที่	(ระบุ ชื่อ ที่อยู่ และเบอร์ติดต่อ ถ้ามี)	ประเด็นปัญหา/ร้องเรียน	การดำเนินงาน
๒.	<p>นายวิเชียร ลำเจียก ที่อยู่ หมู่บ้านเดอะรอยัล ลากูน ตำบลทรายมูล อำเภอองครักษ์ จังหวัดนครนายก เบอร์โทร ๐๙๑ ๐๗๐๖ ๑๑๒ (เสนอโดย : หนังสือ)</p>	<p>ได้รับความเดือดร้อนไม่มีน้ำประปาใช้มาเป็นระยะเวลา ๑๐ ปี สรุปรุปรุประเด็นได้ ดังนี้</p> <ol style="list-style-type: none"> ๑. ลูกบ้านต้องซื้อน้ำประปาจากองค์การบริหารส่วนตำบลทรายมูล มีค่าใช้จ่ายเฉลี่ยลูกบาศก์เมตรละ ๖๒.๕๐ บาท ไม่รวมค่าจัดหาภาชนะและระบบปั้มน้ำในบ้าน แม้ว่าจะมีการขยายท่อน้ำประปาภูมิภาคมาอยู่หน้าหมู่บ้านแล้วก็ตาม ๒. ระบบท่อน้ำในหมู่บ้านไม่ได้มาตรฐาน ไม่สามารถเชื่อมต่อกับน้ำประปาที่ขยายมาหน้าหมู่บ้านได้ ๓. ชาวบ้านดำเนินการฟ้องศาลปกครอง โดยศาลปกครองได้พิพากษาแล้วเมื่อวันที่ ๑๕ มี.ค. ๖๐ แต่เจ้าของโครงการไม่ปฏิบัติตามคำสั่งศาลปกครองที่ให้ทำระบบน้ำประปาและต่อเชื่อมให้แล้วเสร็จ ซึ่งบัดนี้ล่วงเลยมากกว่า ๒ ปีแล้ว คณะกรรมการจัดสรรที่ดินจังหวัดนครนายกก็ไม่สามารถบังคับคดีได้ ๔. ลูกบ้านได้รับผลกระทบเชื่อมโยง จากกรณีที่เจ้าของโครงการไม่ทำตามคำสั่งศาลฯ คือ ไม่ทำระบบน้ำประปา ลูกบ้านจึงไม่ยอมจ่ายค่าบริการสาธารณะส่วนกลางให้กับทางโครงการ เพราะเห็นว่าไม่ได้รับประโยชน์จากบริการสาธารณูปโภค ส่งผลให้เจ้าของโครงการดำเนินการฟ้องร้องเรียกเก็บค่าบริการสาธารณะส่วนกลางนี้จากชาวบ้าน และศาลจังหวัดนครนายกได้ตัดสินให้ชาวบ้านกว่า ๒๐ ราย จ่ายค่าส่วนกลางเป็นเงินหลายแสนบาท และปัจจุบันมีชาวบ้านถูกโครงการฟ้องมากขึ้นเรื่อย ๆ ซึ่งสร้างความกังวลใจให้กับชาวบ้านเป็นอย่างมาก 	<p>สมาชิกวุฒิสภาได้รับเรื่องไว้ และนำส่ง คณะอนุกรรมการรวบรวม แยกแยะและ ติดตามเรื่องร้องเรียนเรียบร้อยแล้ว</p> <p>วันที่ ๒๕ พฤศจิกายน ๒๕๖๒</p> <p>- นำส่งสำนักบริหารงานกลาง สำนักงานเลขาธิการวุฒิสภา เลขรับที่ ๓๒๐ ลงวันที่ ๒๖ พฤศจิกายน ๒๕๖๒</p>

ลำดับ ที่	(ระบุ ชื่อ ที่อยู่ และเบอร์ติดต่อ ถ้ามี)	ประเด็นปัญหา/ร้องเรียน	การดำเนินงาน
๓.	<p>นายไพศาล พิศาล ที่อยู่ ๑๐๕/๑ หมู่ ๔ ต.ศรีกะอาง อำเภอบ้านนา จังหวัดนครนายก เบอร์โทร ๐๘๘ ๒๗๑๒ ๙๘๘ (เสนอโดย : หนังสือ)</p>	<p>ได้รับความเดือดร้อนในเรื่องที่ดินทำกิน ขอให้ช่วยแก้ไขให้สามารถออกโฉนดใน ที่ดินได้</p> <p>ปัญหานี้เริ่มมาตั้งแต่ปี พ.ศ. ๒๕๗๙ จนถึงปัจจุบัน รวมระยะเวลา ๗๕ ปี ที่ไม่ได้รับการแก้ไขให้เป็นรูปธรรม สรุปสาระสำคัญ คือ</p> <p>พระราชกฤษฎีกาได้กำหนดเขตหวงห้ามที่ดินในท้องที่ ๓ ตำบล ได้แก่ ตำบลพรหมมณี ตำบลศรีกะอาง และตำบลเขาเพิ่ม มีพื้นที่ ๕๑,๙๒๑ ไร่ ให้อยู่ ในการปกครองดูแลของมณฑลทหารบกที่ ๑๒</p> <p>ต่อมาเมื่อวันที่ ๑๒ เม.ย. ๔๒ มณฑลทหารบกที่ ๑๒ ได้ออกประกาศให้ ราษฎรที่ครอบครองที่ดินมายื่นคำขอพิสูจนสิทธิ์ โดยจังหวัดนครนายกได้ แต่งตั้งคณะกรรมการตรวจสอบการครอบครองที่ดินของรัฐ (กปร.) และ ดำเนินการพิสูจนสิทธิ์แล้ว พบว่า พื้นที่ที่ราษฎรครอบครองอยู่มีเนื้อที่กว่า ๒๐,๒๗๑ ไร่ จำนวน ๒,๑๒๐ แปลง จำนวนราษฎรที่ครอบครอง ๒,๐๘๑ ราย ซึ่งมีราษฎรที่ถือครองที่ดินซึ่งมีเอกสาร (สค. ๑) ก่อนประกาศในกฤษฎีกา และ มีเอกสารหลังประกาศฯ รวมทั้งไม่มีเอกสาร (แจ้งว่าเอกสารหาย) แต่อ้างว่า ครอบครองมาก่อนประกาศฯ</p> <p>ส่วนราชการที่เกี่ยวข้องได้ร่วมกันแก้ไขมาอย่างต่อเนื่อง ตั้งแต่ปี ๒๕๔๘ - ๒๕๕๒ โดยกรมที่ดินได้ออกประกาศให้ผู้ครอบครองและทำประโยชน์ในที่ดิน ไปยื่นคำร้องมิให้ที่ดินออกรังวัด เจ้าพนักงานที่ดินได้ทำการรังวัดให้แล้วเกือบ ทุกราย บางรายสำนักงานที่ดินมีหนังสือประกาศแจกโฉนดที่ดิน แต่จนถึง ปัจจุบันยังไม่สามารถออกโฉนดให้รายใดได้เลย</p>	<p>สมาชิกวุฒิสภาได้รับเรื่องไว้ และนำส่ง คณะอนุกรรมการรวบรวม แยกแยะ และติดตามเรื่องร้องเรียนต่อไป</p> <p>วันที่ ๒๕ พฤศจิกายน ๒๕๖๒</p> <p>- นำส่งสำนักบริหารงานกลาง สำนักงานเลขาธิการวุฒิสภา เลขรับที่ ๓๒๑ ลงวันที่ ๒๖ พฤศจิกายน ๒๕๖๒</p>

ลำดับ ที่	(ระบุ ชื่อ ที่อยู่ และเบอร์ติดต่อ ถ้ามี)	ประเด็นปัญหา/ร้องเรียน	การดำเนินงาน
๔.	<p>นายบุญเลิศ ชุมทรัพย์ กำนันตำบลนาหินลาด ที่อยู่ ๑๗๖ หมู่ ๔ ตำบลนาหินลาด อำเภอปากพลี จังหวัดนครนายก เบอร์โทร ๐๘๔ ๓๔๙๒ ๒๘๕ (เสนอโดย : หนังสือ)</p>	<p>เรื่องที่ ๑ ติดตามที่ดินทำกินของชาวบ้านที่อยู่ในเขตป่าไม้และเขตอุทยานแห่งชาติเขาใหญ่ ที่ได้มีการจับ GPS เป็นรูปแปลงที่ดินทำกิน ตามมติคณะรัฐมนตรีเมื่อ ๓๐ มิถุนายน ๒๕๔๑ แต่ยังไม่ได้รับอนุญาตให้ทำกินอย่างเป็นทางการ</p> <p>เรื่องที่ ๒ ขอให้ตรวจสอบการออกเอกสารสิทธิ์ทับที่สาธารณะ เดิมที่ดินสาธารณะตำบลนาหินลาดมีที่สาธารณะประมาณ ๑๐-๑๑ แปลง แต่มี ๑ แปลงที่ได้รับอนุญาตในการขอใช้ประโยชน์ที่ดินในเขตรักษาพันธุ์สัตว์หรือเขตสาธารณประโยชน์ (นสล.) คือบ้านเนินเหล่าสูง ส่วนที่เหลืออีก ๑๐ แปลง ตั้งอยู่ที่บ้านเนินหลุมเอียน มีเนื้อที่ประมาณ ๓๔๕ ไร่ ๓ งาน ปัจจุบันอยู่ระหว่างดำเนินการออกหนังสือ นสล. แต่พบว่าเมื่อทำการสำรวจเนื้อที่เพื่อออกหนังสือ (นสล.) กลับสำรวจได้เพียง ๒๐๐ กว่าไร่ ส่วนเนื้อที่ที่เหลือ นายก อบต. ส่งระงับการออกหนังสือ จากการตรวจสอบเบื้องต้นพบว่าที่ดินส่วนที่หายไป ได้มีการออกเอกสารสิทธิ์ทับที่สาธารณะเป็นจำนวนมาก</p>	<p>สมาชิกวุฒิสภาได้รับเรื่องไว้ และนำส่งคณะอนุกรรมการรวบรวม แยกแยะ และติดตามเรื่องร้องเรียนต่อไป</p> <p>วันที่ ๒๘ พฤศจิกายน ๒๕๖๒ - นำส่งสำนักบริหารงานกลาง สำนักงานเลขาธิการวุฒิสภา เลขรับที่ ๓๒๖ ลงวันที่ ๒๘ พฤศจิกายน ๒๕๖๒</p>
๕.	<p>นายวัชระ ประสิทธิ์ ที่อยู่ บ้านเลขที่ ๕๒ หมู่ ๒ ต.พระอาจารย์ อ.องครักษ์ จ.นครนายก เบอร์โทร ๐๖๒ ๖๓๖๓ ๓๕๖ (เสนอโดย : หนังสือ)</p>	<p>ข้อร้องเรียน ชาวบ้านตำบลพระอาจารย์ อำเภอองครักษ์ ได้รับความเดือดร้อนจากปัญหาถนนไม่มีไหล่ทาง/ไม่มีทางเท้า/ต้องการเส้นทางจักรยานเพื่อใช้สัญจรไปมา</p> <p>เนื่องจากถนนบริเวณวัดอัมภา - แยกสายลำลูกกาบางน้ำเปรี้ยว เชื่อมตำบลศรีษะกระบือ และตำบลคลองใหญ่ อำเภอองครักษ์ ไม่มีไหล่ทาง ทำให้ประชาชนสัญจรไปมาไม่สะดวกและเกิดอุบัติเหตุบ่อยครั้ง โดยเฉพาะช่วงฤดูฝน ประชาชนที่ใช้ถนนดังกล่าวได้รับความเดือดร้อน ในเบื้องต้นได้เสนอเรื่องไปยังหน่วยงานที่เกี่ยวข้อง ซึ่งได้รับแจ้งว่าไม่มีบรรจุในแผนงานพัฒนาของทางหลวงฯ</p>	<p>สมาชิกวุฒิสภาได้รับเรื่องไว้ และนำส่งคณะอนุกรรมการรวบรวม แยกแยะ และติดตามเรื่องร้องเรียนต่อไป</p> <p>วันที่ ๒๘ พฤศจิกายน ๒๕๖๒ - นำส่งสำนักบริหารงานกลาง สำนักงานเลขาธิการวุฒิสภา เลขรับที่ ๓๒๗ ลงวันที่ ๒๘ พฤศจิกายน ๒๕๖๒</p>

ลำดับ ที่	(ระบุ ชื่อ ที่อยู่ และเบอร์ติดต่อ ถ้ามี)	ประเด็นปัญหา/ร้องเรียน	การดำเนินงาน
๖.	<p>นายจรัล รุ่งเรือง ที่อยู่ ๔๕/๑ หมู่ ๕ ตำบลบางลูกเสือ อำเภอองครักษ์ จังหวัดนครนายก เบอร์โทร ๐๙๖ ๗๗๔๖ ๐๖๖ (เสนอโดย : หนังสือ)</p>	<p>การไม่ปฏิบัติตามพระราชบัญญัติพลังงานนิวเคลียร์เพื่อสันติ พ.ศ. ๒๕๕๘ โดยเรียกร้องให้ขนย้ายวัสดุกัมมันตรังสีออกจากพื้นที่อำเภอองครักษ์ จังหวัดนครนายก สรุปลงสาระสำคัญได้ดังนี้</p> <ol style="list-style-type: none"> ๑) การทำประชาพิจารณ์รับฟังความคิดเห็นขัดกับระเบียบสำนักนายกรัฐมนตรี โดยการทำประชาพิจารณ์ที่ผ่านมาไม่เป็นที่รับรู้ของชาวบ้านส่วนใหญ่ และเป็นการฟังความคิดเห็นด้านเดียว อีกทั้ง ยังมีการแจกเงินและผ้าห่มให้ผู้เข้าร่วม ๒) ที่ตั้งโครงการสร้างเตาปฏิกรณ์นิวเคลียร์ชนิดหลักเกณฑ์หลายประการของทบวงการพลังงานปรมาณูระหว่างประเทศ หรือ IAEA ที่กำหนดว่าพื้นที่ที่ตั้งจะต้องไม่เป็นที่ลุ่มน้ำท่วมถึง ไม่เป็นแหล่งชุมชน ไม่เป็นดินอ่อน น้ำใต้ดินต้องอยู่ลึก ไม่อยู่ในแนวรอยเลื่อนของเปลือกโลก ไม่อยู่ในแนวเขตภูเขาไฟ เป็นต้น ซึ่งที่ตั้งโครงการฯ ตั้งอยู่ห่างจากแม่น้ำนครนายกเพียง ๖๐๐ เมตร และยังอยู่ใกล้กับแหล่งชุมชน ตลาด มหาวิทยาลัยศรีนครินทรวิโรฒ โรงพยาบาลศูนย์ การแพทย์สมเด็จพระเทพรัตนราชสุดาฯ สยามบรมราชกุมารี โรงพยาบาลองครักษ์ โรงเรียนกีฬา จ.นครนายก และบ้านพักผู้สูงอายุ ซึ่งไม่เป็นการสมควร ๓) ไม่คุ้มค่าทางเศรษฐกิจจากผลเสียระยะยาวของโครงการ ๔) มีการทุจริตจากโครงการก่อสร้างเตาขนาด ๑๐ เมกะวัตต์ ที่ผ่านมา ๒๐ ปีแล้ว โดยยังหาผู้รับผิดชอบไม่ได้ ปัจจุบันจะดำเนินการสร้างใหม่ในสัญญาเดิม ทำให้ไม่มั่นใจว่าจะเกิดการทุจริตขึ้นอีกหรือไม่ ๕) นครนายกเป็นเมืองท่องเที่ยว ที่มีจำนวนนักท่องเที่ยวเข้ามาเป็นจำนวนมาก หากมีข่าวลือในเรื่องเตาปฏิกรณ์นิวเคลียร์รั่วไหล จะส่งผลกระทบต่อจำนวนนักท่องเที่ยว อีกทั้งสร้างความหวาดกลัวให้กับคนในพื้นที่เป็นอย่างมาก 	<p>สมาชิกรูมิสภาได้รับเรื่องไว้ และนำส่งคณะกรรมการรวบรวม แยกแยะ และติดตามเรื่องร้องเรียนต่อไป</p> <p>วันที่ ๒๘ พฤศจิกายน ๒๕๖๒</p> <p>- นำส่งสำนักบริหารงานกลาง สำนักงานเลขาธิการวุฒิสภา เลขรับที่ ๓๒๘ ลงวันที่ ๒๘ พฤศจิกายน ๒๕๖๒</p>

ตารางสรุปข้อมูลโครงการสมาชิกวุฒิสภาพประชาชนภาคตะวันออกเฉียงเหนือ (พื้นที่จังหวัดนครนายก) วันที่ ๒๒ พฤศจิกายน ๒๕๖๒

ประเด็นในการพูดคุย	สาเหตุ หรือความเป็นมา	ความต้องการของพื้นที่		ข้อเสนอแนะจากสมาชิกวุฒิสภา	หมายเหตุ	การติดตามผล
		ประชาชน	หน่วยงานภาครัฐ			
๑. ศาลากลางจังหวัดนครนายก						
<p>๑.๑ ประเด็นดินเปรี้ยวและด้านการเกษตร</p> <p>- ปัญหาดินเปรี้ยว</p> <p>- ปัญหาน้ำท่วมน้ำแล้ง</p> <p>ผู้เสนอ</p> <p>ส่วนราชการจังหวัดนครนายก</p> <p>โทร. ๐๓๗ ๓๑๔ ๕๗๕</p> <p>- พื้นที่ สปก. คนจนไม่ได้รับประโยชน์ที่ดิน</p> <p>ผู้เสนอ</p> <p>นางสาวชุติมา ประสพผลพาณิชย์</p> <p>ชาวบ้านตำบลทรายมูล</p> <p>อ.องครักษ์ จ.นครนายก</p> <p>โทร. ๐๘๕ ๔๓๙๘ ๑๙๘</p>	<p>๑. จังหวัดนครนายกมีพื้นที่ดินเปรี้ยวประมาณ ๕๐๐,๐๐๐ ไร่ เกษตรกรไม่สามารถใช้พื้นที่ประกอบอาชีพได้อย่างเต็มที่</p> <p>๒. ประชากรจังหวัดนครนายกมีอาชีพเกษตรกรรมเป็นหลัก เวลาหน้าแล้งจะขาดแคลนน้ำทำการเกษตร เมื่อดินหน้าน้ำก็ประสบกับปัญหาน้ำท่วม น้ำขัง น้ำระบายช้า สร้างความเสียหายแก่พืชสวนไร่นา</p> <p>๓. การจัดสรรที่ดินทำกิน (สปก.) ประชาชนไม่สามารถเข้าถึงข้อมูลและข่าวสาร ผู้ที่ได้รับจัดสรรจะเป็นเฉพาะพวกพ้องของผู้มีตำแหน่งผู้มีอำนาจ สำหรับคนจนที่มีสิทธิ์นั้น จะต้องเช่าที่ดินทำกิน</p>	<p>๑. ต้องการให้ภาครัฐแก้ไขปัญหาดินเปรี้ยวและต้องการน้ำสำหรับชลประทาน</p> <p>๒. ต้องการให้ภาครัฐเข้ามาดูแลแก้ไขปัญหาน้ำท่วมน้ำแล้งอย่างเป็นระบบ</p> <p>๓. ขอให้ภาครัฐจัดสรรที่ดินทำกิน สปก. ให้กับประชาชนคนจนเพื่อทำกินได้อย่างเสมอภาคและให้มีภาคประชาชนมีส่วนร่วมในการพิจารณาจัดสรรที่ดินทำกิน สปก. ด้วย</p>	<p>๑. จังหวัดต้องการงบประมาณ เพื่อนำไปดำเนินการแก้ไขปัญหาดินเปรี้ยว ได้แก่</p> <ul style="list-style-type: none"> - การใช้น้ำชะล้าง - การขังน้ำก่อนปลูก - การใช้ปูนมาร์ล <p>๒. จังหวัดนครนายกมีความต้องการ ดังนี้</p> <p>๒.๑ งบประมาณซ่อมสร้าง ได้แก่</p> <ul style="list-style-type: none"> - ขุดลอกร่องน้ำแม่น้ำนครนายก - ระบบปิด-เปิด ประตูน้ำจุฬาลงกรณ์ ๕ บาน (พื้นที่จังหวัดปทุมธานี) - ขุดลอกคลองยาวพร้อมกับเสริมคันคลองยาว - ระบบแพร่กระจายน้ำเข้าสู่แปลงเกษตร 	<p>๑. แนะนำให้จังหวัดดำเนินการจัดทำแผนยุทธศาสตร์ในการแก้ไขปัญหาดังกล่าว พร้อมทั้งวางแผนแก้ไขปัญหามูลนิธิในส่วนราชการ ชาวบ้านผู้มีส่วนได้เสีย ผ่านการวิเคราะห์ถึงผลกระทบ ต่อ สิ่งแวดล้อมให้ครอบคลุม</p> <p>๒. การแก้ไขปัญหามูลนิธิและภัยแล้งควรศึกษาหาแนวทางในการเก็บน้ำในฤดูฝนมาใช้ในฤดูแล้ง เนื่องจากที่ผ่านมามีน้ำเยอะก็จะปล่อยน้ำทิ้งลงสู่ทะเล หากสามารถหาวิธีเก็บน้ำเหล่านี้เอาไว้ใช้ในยาม</p>	<p><u>๑. เรื่องนี้อยู่ใน</u></p> <p>๑.๑ แผนปฏิรูปประเทศ ด้านทรัพยากรธรรมชาติและสิ่งแวดล้อม</p> <p>๑.๒ แผนแม่บทภายใต้ยุทธศาสตร์ชาติ</p> <p>ประเด็นการเกษตรและประเด็นการบริหารจัดการน้ำทั้งระบบ</p> <p><u>๒. ส่งต่อข้อมูล</u></p> <ul style="list-style-type: none"> - คณะอนุกรรมการรวบรวม แยกแยะและติดตามเรื่องร้องเรียน - คณะกรรมาธิการทรัพยากรธรรมชาติและสิ่งแวดล้อม - คณะกรรมาธิการการเกษตรและสหกรณ์ - คณะอนุกรรมการติดตามการบริหารงบประมาณ 	

ประเด็นในการพูดคุย	สาเหตุ หรือความเป็นมา	ความต้องการของพื้นที่		ข้อเสนอแนะจาก สมาชิกวุฒิสภา	หมายเหตุ	การติดตามผล
		ประชาชน	หน่วยงานภาครัฐ			
<p>- การเข้าทำประโยชน์ในที่ดินสาธารณะติดขัด</p> <p>ข้อกฎหมาย</p> <p>ผู้เสนอ</p> <p>นายชัชวาล แสงศรี</p> <p>ผู้ใหญ่บ้าน หมู่ ๑๑</p> <p>ต.พระอาจารย์</p> <p>อ.องครักษ์ จ.นครนายก</p> <p>โทร. ๐๙๗ ๐๗๖๒ ๕๗๑</p>	<p>๔. การเข้าใช้ประโยชน์ที่สาธารณะของหมู่บ้าน ชุมชน เพื่อใช้ในกิจการสาธารณะ</p> <p>เช่น การขอใช้ที่ดินสาธารณะทำแก้มลิงเพื่อกักเก็บน้ำในช่วงน้ำท่วมน้ำแล้ง มีความยุ่งยาก ติดขัดข้อกฎหมาย และต้องใช้ระยะเวลาขออนุญาตและให้อนุญาตนาน</p> <p>นอกจากนี้ ยังมีปัญหาจากกลุ่มนายทุนบุกรุกพื้นที่สาธารณะของหมู่บ้าน</p>	<p>๔ ขอให้ภาครัฐตรวจสอบและกำหนดแนวเขตพื้นที่สาธารณะให้ชัดเจน และขอเสนอแก้ไขข้อกฎหมายบางส่วน เพื่อให้สามารถใช้ประโยชน์ในที่สาธารณะได้ง่ายขึ้น</p>	<p>- ระบบระบายน้ำลงสู่แก้มลิงเข้าทุ่งสาธารณะประโยชน์เขียวดำ</p> <p>- โครงการสูบน้ำด้วยพลังไฟฟ้า</p> <p>- จัดซื้อเครื่องวัดปริมาณน้ำ</p> <p>- จัดซื้อเครื่องชุดบ่อจิว</p> <p>๒.๒ ต้องการผลักดันโครงการให้เกิดขึ้นเป็นรูปธรรม</p> <p>- โครงการก่อสร้างอ่างเก็บน้ำคลองมะเดื่อ</p> <p>- โครงการก่อสร้างอ่างเก็บน้ำบ้านนา</p> <p>๒.๓ ขอสนับสนุนในเชิงนโยบาย ข้อกฎหมาย และความร่วมมือระหว่างจังหวัด</p> <p>- การบริหารจัดการเชิงลุ่มน้ำของ ๓ จังหวัด คือ ฉะเชิงเทรา ปราจีนบุรี และนครนายกให้เป็นเห็นควรจัดตั้งศูนย์บริหารจัดการน้ำ โดยมี อธิบดีหรือรองอธิบดีชลประทาน เป็นผู้ดูแล</p>	<p>ขาดแคลนก็จะสามารถลดปัญหาภัยแล้งได้</p>	<p>-คณะกรรมการการกฎหมาย การยุติธรรม และการตำรวจ</p>	

ประเด็นในการพูดคุย	สาเหตุ หรือความเป็นมา	ความต้องการของพื้นที่		ข้อเสนอแนะจาก สมาชิกรัฐสภา	หมายเหตุ	การติดตามผล
		ประชาชน	หน่วยงานภาครัฐ			
			- ติดตั้งเครื่องสูบน้ำ ขนาดใหญ่เพิ่มที่ไปคลอง หกวาเจ้าพระยาไชยานุชิต จังหวัดสมุทรปราการ เพื่อผันน้ำออกจากพื้นที่ จังหวัดนครนายกในช่วง น้ำท่วม			
<p>๑.๒ ประเด็นโครงสร้าง พื้นฐานไม่เพียงพอ</p> <p>- ก่อสร้างและซ่อมแซม ถนน</p> <p>- เพิ่มช่องทางการ ขนส่งผู้โดยสาร</p> <p>- ซ่อมแซมคันคลองยาง</p> <p>- ปัญหาผู้รับเหมา ทำงาน</p> <p>ผู้เสนอ ส่วนราชการจังหวัด นครนายก โทร. ๐๓๗ ๓๑๔ ๕๗๕</p> <p>นายบุญนาท ภูมिरาช โทร. ๐๘๗ ๖๑๖๘ ๖๗๒</p> <p>นายฉัตรชัย สงปรารงค์ โทร. ๐๘๙ ๖๑๘๙ ๖๖๑</p>	<p>๑. เส้นทางคมนาคมจังหวัด นครนายกการจราจรแออัด ช่วงถนนสายนครนายก- องครักษ์ ซึ่งเป็นเส้นทางหลัก ที่เชื่อมโยงการจราจรจาก กรุงเทพมหานคร และเป็น เส้นทางหลักที่ใช้เดินทางไปยัง แหล่งท่องเที่ยวอื่น ๆ ปัจจุบัน ถนนเส้นดังกล่าวนี้มีปัญหา ติดขัด และเกิดอุบัติเหตุขึ้น บ่อยครั้ง รวมถึงระบบ สัญญาณจราจรที่ติดตั้งใน จังหวัดนครนายกไม่ทั่วถึง นอกจากนี้ ยังมีปัญหาถนน สายหลักสายซอยต่าง ๆ ที่ ชำรุดเสียหาย</p>	<p>๑ การแก้ไขปัญหา ถนน ดังนี้</p> <p>๑.๑ ต้องการให้ หน่วยงานซ่อมแซม ถนนดอนเจริญ-ลำบัว ลอย</p> <p>๑.๒ ปักเสาเข็มกันดิน หลายบริเวณคันคลอง ที่มีดินสไลด์ ระยะทาง ยาวประมาณ ๑๑ กิโลเมตร และซ่อมแซม ถนนที่ชำรุดเสียหาย</p> <p>๑.๓ ขอให้หน่วยงาน ภาครัฐตรวจสอบ โครงการก่อสร้างถนน ๔ เลน บริเวณคลอง ๒๙</p>	<p>๑.จังหวัดขอหน่วยงาน ส่วนกลางและหน่วยงาน ที่เกี่ยวข้องผลักดัน งบประมาณที่ได้เสนอ เพื่อซ่อมสร้างถนนตาม แผนงานโครงการของ ทางหลวง และถนนที่ ชำรุดเสียหายและที่เกิด ปัญหาอุบัติเหตุ อาทิ</p> <p>- ก่อสร้างมอเตอร์เวย์</p> <p>- ก่อสร้างทางยกระดับ</p> <p>- ก่อสร้างถนนลาดยาง</p> <p>- ก่อสร้างเส้นทางกลับรถ</p> <p>- ก่อสร้างทางจักรยาน</p> <p>- ก่อสร้างทางเท้า และ ไหล่ทาง</p>	<p>๑. สมาชิกรัฐสภาจะ ผลักดันให้เกิดโครงการ ก่อสร้างทางยกระดับ จากถนนองครักษ์ วงแหวนตะวันออก เชื่อมกับทางด่วน โทลเวย์ข้ามไปยัง วงแหวนตะวันตก ซึ่ง เห็นว่าสามารถทำได้ และเสริมด้วยการขนส่ง ระบบราง เพื่อเพิ่ม ช่องทางที่ใช้สัญจรมากขึ้น สำหรับเส้นทางกลับรถ บริเวณคลอง ๑ - ๕ ขอให้จังหวัดชี้แจงให้ ชาวบ้านในพื้นที่ได้เข้าใจ</p>	<p><u>๑. เรื่องนี้อยู่ใน</u> ๑.๑ แผนปฏิรูป ประเทศ ด้านพลังงาน ๑.๒ แผนแม่บท ภายใต้ยุทธศาสตร์ชาติ ประเด็นเศรษฐกิจฐาน ราก</p> <p><u>๒. ส่งต่อข้อมูล</u></p> <p>- คณะอนุกรรมการ รวบรวม แยกแยะและ ติดตามเรื่องร้องเรียน</p> <p>- คณะกรรมาธิการ การคมนาคม</p> <p>- คณะกรรมาธิการ การเศรษฐกิจการเงิน การคลัง</p> <p>- คณะกรรมาธิการ การพลังงาน</p>	

ประเด็นในการพูดคุย	สาเหตุ หรือความเป็นมา	ความต้องการของพื้นที่		ข้อเสนอแนะจาก สมาชิกวุฒิสภา	หมายเหตุ	การติดตามผล
		ประชาชน	หน่วยงานภาครัฐ			
<p>นายรัชชัย จันทราช โทร. ๐๘๘ ๒๑๐๙ ๙๖๓</p> <p>- ระบบกระแสไฟฟ้าตก - ระบบประปา</p> <p>ผู้เสนอ ส่วนราชการจังหวัด นครนายก โทร. ๐๓๗ ๓๑๔ ๕๗๕</p> <p>นายฉัตรชัย สงปรารค์ โทร. ๐๘๙ ๖๑๙๙ ๖๖๑</p> <p>นายรัชชัย จันทราช โทร. ๐๘๘ ๒๑๐๙ ๙๖๓</p>	<p>๒. จังหวัดได้งบประมาณ สนับสนุนจำนวน ๒๐๐ ล้าน บาท ในคณะรัฐมนตรีสัญญา ที่ผ่านมา เพื่อแก้ไขปัญหา ไฟตกไฟดับ ซึ่งสามารถแก้ไข ได้ในได้ระดับหนึ่ง แต่ เนื่องจากมีนักท่องเที่ยวและ ประชาชนเพิ่มมากขึ้น ส่งผล ให้การใช้ไฟฟ้ามีปริมาณมาก ขึ้น จึงทำให้ยังเกิดปัญหาไฟ ตกไฟดับอยู่บ้าง ทั้งนี้ได้รับ การยืนยันจากผู้ว่าการไฟฟ้า ส่วนภูมิภาคว่า ปี ๒๕๖๓ จะ ไม่ให้เกิดปัญหาไฟตกไฟดับ</p>	<p>ผู้รับเหมาทำงาน และ เร่งรัดบริษัทผู้รับเหมา ให้มีการก่อสร้างให้ แล้วเสร็จโดยเร็ว</p> <p>๒. ต้องการให้การไฟฟ้า ส่วนภูมิภาคเข้ามาดูแล แก้ไขปัญหาไม่ให้เกิด กระแสไฟฟ้าตก</p> <p>๓. ต้องการให้ภาครัฐ จัดทำระบบน้ำประปา เข้าหมู่บ้าน</p>	<p>- ซ่อมแซมถนนสายหลัก และทางเข้าหมู่บ้าน</p> <p>๒. ต้องการให้พิจารณา ผลักดันเงินงบประมาณ จัดสรรให้รัฐวิสาหกิจที่ ดูแลโครงสร้างพื้นฐาน ไฟฟ้าสาธารณะของ จังหวัด เพื่อแก้ไขปัญหา ไฟตก ไฟไม่พอใช้ และ ปรับปรุงไฟฟ้าสาธารณะ ในทุกพื้นที่ของจังหวัดที่ ยังเป็นไฟนีออนให้เป็น ไฟฟ้าพลังงานแสงอาทิตย์</p> <p>๓. ส่วนราชการขอให้ สมาชิกวุฒิสภาพิจารณา งบประมาณ ในการให้</p>	<p>ปัญหาความเดือดร้อน และร่วมมือกันแก้ไข ปัญหาการจราจร ดังกล่าว ทั้งนี้ ได้แจ้งให้ จังหวัดจัดส่งเรื่อง ดังกล่าวไปยัง คณะกรรมการ การคมนาคม วุฒิสภา โดยเร็ว เพื่อจะนำเข้าสู่ วาระการประชุมครั้ง ต่อไป</p>	<p>- คณะกรรมการ ติดตามการบริหาร งบประมาณ</p>	

ประเด็นในการพูดคุย	สาเหตุ หรือความเป็นมา	ความต้องการของพื้นที่		ข้อเสนอแนะจาก สมาชิกรัฐสภา	หมายเหตุ	การติดตามผล
		ประชาชน	หน่วยงานภาครัฐ			
	<p>โดยจะทำการเพิ่มหม้อแปลง และการเปลี่ยนสายเปลือย เป็นสายหุ้มเคเบิล</p> <p>๓. จังหวัดนครนายกและการประสานส่วนภูมิภาค ได้เสนอของบประมาณเพื่อทำระบบจ่ายน้ำแก่ชุมชนรอบนอกและชุมชนเมืองมีการขยายตัวเพิ่มขึ้น เมื่อครั้งคณะรัฐมนตรีสัญจร ในวงเงิน ๖๒๐ ล้านบาท</p>		<p>ผ่านงบประมาณ ๖๒๐ ล้านบาท ที่จังหวัดและภาครัฐวิสาหกิจเสนอไป เพื่อที่จะนำมาปรับปรุงระบบประปาโดยใช้น้ำจากเขื่อนขุนด่าน ปราการชล ซึ่งเป็นงบประมาณปี ๒๕๖๓ – ๒๕๖๕ และเรื่องได้ผ่านสำนักงานสภาพัฒนาการเศรษฐกิจและสังคมแห่งชาติเรียบร้อยแล้ว</p>			
<p>๓.ประเด็นด้านสังคม</p> <p>-ยาเสพติดในกลุ่มเด็ก และเยาวชน</p> <p>ผู้เสนอ</p> <p>ส่วนราชการจังหวัดนครนายก</p> <p>โทร. ๐๓๗ ๓๑๔ ๕๗๕</p>	<p>๑. เยาวชนเริ่มเข้าสู่ภาวะเสี่ยงจากปัญหาเสพติด เนื่องจาก</p> <ul style="list-style-type: none"> - บิดา มารดา แยกทางกัน และไปอยู่ในความดูแลจากบุคคลอื่น เช่น ปู่ ย่า ตา ยาย พี่ ป้า น้า อา - บิดา มารดา ไม่มีเวลาให้กับลูก เนื่องจากต้องออกไปประกอบอาชีพในจังหวัดอื่น ๆ - เด็ก และเยาวชน ไม่ได้รับความอบอุ่นจากครอบครัว 	<p>๑.ขอให้จัดเจ้าหน้าที่ทหารเข้ามาปฏิบัติหน้าที่ร่วมกับเจ้าหน้าที่ตำรวจในการรักษาความปลอดภัย พร้อมทั้งสอดส่องดูแล ดังเช่นในยุครัฐบาล คสช.</p> <p>๒. อยากให้เจ้าหน้าที่ตำรวจดำเนินการกรณี จับกุมผู้เสพยาเสพติดได้ ยังไม่ควรกล่าวโทษให้เป็น</p>	<p>๑. ขอให้มีหน่วยงานที่สอดส่องดูแลร่วมกันระหว่างเจ้าหน้าที่ตำรวจและทหาร ตลอดจนผู้ที่เกี่ยวข้องทุกฝ่าย ในการแก้ไขปัญหาเสพติด</p>	<p>๑. แนะนำให้ทุกภาคส่วน ตั้งแต่สถาบันครอบครัว ควรเอาใจใส่ดูแลลูกหลานอย่างใกล้ชิด สนับสนุนให้เยาวชนสนใจกีฬา เพื่อเป็นการหักเหไม่ให้เป็นมั่ว ยาเสพติด</p> <p>สถาบันการศึกษา ครู อาจารย์ ควรแนะนำอบรม สั่งสอนให้เยาวชนได้รับทราบถึง</p>	<p>๑. <u>เรื่องนี้อยู่ใน</u></p> <p>๑.๑ แผนปฏิรูปประเทศ ด้านสังคม ด้านการศึกษา</p> <p>๑.๒ แผนแม่บทภายใต้ยุทธศาสตร์ชาติ</p> <p>ประเด็นศักยภาพคนตลอดช่วงวัย</p> <p><u>๒. ส่งต่อข้อมูล</u></p> <ul style="list-style-type: none"> - คณะอนุกรรมการรวบรวม แยกแยะและติดตามเรื่องร้องเรียน - คณะกรรมาธิการการพัฒนาสังคม และ 	

ประเด็นในการพูดคุย	สาเหตุ หรือความเป็นมา	ความต้องการของพื้นที่		ข้อเสนอแนะจาก สมาชิกวุฒิสภา	หมายเหตุ	การติดตามผล
		ประชาชน	หน่วยงานภาครัฐ			
	จึงไปเข้าร่วมกลุ่มกับเพื่อนที่มี ปัญหาในลักษณะเดียวกัน ชักชวนให้มีการเสพยา	ผู้ต้องหา แต่ควรหาวิธี บำบัดให้เลิกยาเสพติด เพื่อที่จะได้สามารถไป ประกอบอาชีพได้โดย ไม่มีประวัติติดตัว		ข้อดี ข้อเสีย จากการ เสพยา และหน่วยงาน ภาครัฐ ภาคเอกชน ควร สอดส่องดูแลร่วมกัน	กิจการเด็ก เยาวชน สตรี ผู้สูงอายุ คน พิการ และผู้ด้วย โอกาส	

สรุปผลการเผยแพร่ข่าวประชาสัมพันธ์
ของคณะกรรมการโครงการสมาชิกวุฒิสภาพบประชาชนในพื้นที่จังหวัดภาคตะวันออก
ณ จังหวัดนครนายก
วันศุกร์ที่ ๒๒ พฤศจิกายน ๒๕๖๒

๑. สื่อวุฒิสภา

	<p>ที่มา : https://1th.me/EmWRy เมื่อวันที่ ๒๒ พฤศจิกายน ๒๕๖๒ หัวข้อข่าว : LIVE สด โครงการสมาชิกวุฒิสภาพบประชาชน ณ จังหวัดนครนายก</p>
	
<p>การถ่ายทอดสด ผ่าน Facebook Live วุฒิสภา ยอดเข้าชม ๖,๐๐๐ ครั้ง</p> 	

๒. สื่อท้องถิ่น



ที่มา : <http://bankaonews.com/?p=118930>

เมื่อวันที่ ๒๓ พฤศจิกายน ๒๕๖๒

หัวข้อข่าว : วุฒิสภาศึกษาดูงานยังชุมชนท่องเที่ยว OTOP นวัตวิถีบ้านคีรีวัน จังหวัดนครนายก

วุฒิสภาศึกษาดูงานยังชุมชนท่องเที่ยว OTOP นวัตวิถีบ้านคีรีวัน จังหวัดนครนายก

เมื่อ : November 23, 2019 หมวด ท้องถิ่นบ้านเรา

★★★★★

วันศุกร์ที่ 22 พฤศจิกายน 2562 เวลา 13.00 นาฬิกา คณะกรรมการโครงการสมาชิกวุฒิสภาพบประชาชนในพื้นที่จังหวัดภาคตะวันออก นำโดย พลเอก วรพงษ์ สง่าเนตร สมาชิกวุฒิสภา ในฐานะหัวหน้าคณะ และรองประธานกรรมการ คนที่หนึ่ง พร้อมด้วยคณะกรรมการฯ เดินทางไปศึกษาดูงานยังชุมชนท่องเที่ยว OTOP นวัตวิถีบ้านคีรีวัน หมู่ที่ 1 ตำบลศรีนาวา อำเภอเมือง จังหวัดนครนายก ซึ่งเป็นศูนย์การเรียนรู้เกษตรผสมผสานการท่องเที่ยววิถีธรรมชาติ คามหลักเศรษฐกิจพอเพียง และเป็นชุมชนที่มีการบูรณาการกิจกรรมการพัฒนาหมู่บ้านและชุมชนสู่เป้าหมายการพัฒนาที่ยั่งยืน

จากนั้น เวลา 14.30 นาฬิกา คณะได้เดินทางไปศึกษาดูงานยัง โครงการศึกษาทดลองการแก้ไขปัญหาดินเปรี้ยวอันเนื่องมาจากพระราชดำริในที่ดินมูลนิธิชัยพัฒนา หมู่ที่ 1 ตำบลบ้านพรึก อำเภอบ้านนา จังหวัดนครนายก.





ที่มา : <http://bankaonews.com/?p=118948>

เมื่อวันที่ ๒๓ พฤศจิกายน ๒๕๖๒

หัวข้อข่าว : วุฒิสภาลงพื้นที่รับฟังความคิดเห็น และข้อเสนอแนะของประชาชน รวมทั้งหารือกับส่วนราชการ จังหวัดนครนายก



วุฒิสภาลงพื้นที่รับฟังความคิดเห็น และข้อเสนอแนะของประชาชน รวมทั้งหารือกับส่วนราชการจังหวัดนครนายก

เมื่อ : November 23, 2019 หมวด ท้องถิ่นบ้านเรา

★★★★★

วันศุกร์ที่ 22 พฤศจิกายน 2562 เวลา 09.30 นาฬิกา ณ ศาลากลางจังหวัดนครนายก คณะกรรมการโครงการสมาชิกวุฒิสภาพประชาชนในพื้นที่จังหวัดภาคตะวันออก นำโดย พลเอก วรพงษ์ สง่าเนตร สมาชิกวุฒิสภา ในฐานะหัวหน้าคณะ และรองประธานกรรมการ คนที่หนึ่ง พร้อมด้วยคณะสมาชิกวุฒิสภา ลงพื้นที่รับฟังความคิดเห็น และข้อเสนอแนะของประชาชน รวมทั้งหารือกับส่วนราชการจังหวัดนครนายก โดยมี นายณัฐพงษ์ ศิริชนะ ผู้ว่าราชการจังหวัดนครนายก และคณะ ร่วมให้การต้อนรับ

โอกาสนี้ คณะกรรมการฯ ได้รับฟังความคิดเห็น และข้อเสนอแนะจากประชาชนและส่วนราชการในประเด็นต่าง ๆ ดังนี้

1. ผู้ว่าราชการจังหวัดนครนายก และหัวหน้าส่วนราชการ ได้นำเสนอข้อมูลต่อวุฒิสภาในประเด็นการขับเคลื่อนยุทธศาสตร์ชาติและแผนการปฏิรูปประเทศของจังหวัด เพื่อนำไปประยุกต์ใช้และพัฒนาแก้ไขปัญหาในระดับจังหวัด อำเภอ ท้องที่ และท้องถิ่นที่ประชาชนได้รับประโยชน์อย่างเป็นรูปธรรม
2. คณะกรรมการฯ เข้าร่วมพบปะและรับฟังความคิดเห็นกับประชาชนในประเด็นปัญหา ขี้อร่อยเรียนและความเดือดร้อนต่าง ๆ ดังนี้



สำนักข่าว กรมประชาสัมพันธ์
NATIONAL NEWS BUREAU OF THAILAND

ที่มา : http://thainews.prd.go.th/th/news/print_news/TCATG191122132026388

เมื่อวันที่ ๒๒ พฤศจิกายน ๒๕๖๒

หัวข้อข่าว : จังหวัดนครนายก จัดโครงการสมาชิกวุฒิสภาพประชาชน เพื่อรับฟังความคิดเห็นของประชาชนและส่วนราชการ

ecure | thainews.prd.go.th/th/news/print_news/TCATG191122132026388



จังหวัดนครนายก จัดโครงการสมาชิกวุฒิสภาพประชาชน เพื่อรับฟังความคิดเห็นของประชาชนและส่วนราชการ

22 12:06:14.000 พ.ย. 2562 1 :

จังหวัดนครนายก จัดโครงการสมาชิกวุฒิสภาพประชาชน เพื่อรับฟังความคิดเห็นของประชาชนและส่วนราชการ

ที่ห้องประชุมขุนด่าน ชั้น 5 ศาลากลางจังหวัดนครนายก คณะกรรมการโครงการสมาชิกวุฒิสภาพประชาชนในพื้นที่จังหวัดภาคตะวันออก พลเอก วรพงษ์ สง่าเนตร สมาชิกวุฒิสภาในฐานะหัวหน้าคณะ และรองประธานกรรมการ คนที่หนึ่ง พร้อมด้วย คณะสมาชิกวุฒิสภา ลงพื้นที่พบปะผู้ว่าราชการจังหวัดนครนายก หัวหน้าส่วนราชการของจังหวัดนครนายก ผู้บริหารองค์การบริหารส่วนจังหวัดนครนายกและคณะ ร่วมให้การต้อนรับ

โครงการสมาชิกวุฒิสภาพประชาชน ดำเนินการตามมาตรา 77 ของรัฐธรรมนูญแห่งราชอาณาจักรไทยพุทธศักราช 2560 โดยการลงพื้นที่พบประชาชนในพื้นที่จังหวัดนครนายก จึงเป็นโอกาสอันดีที่จะได้รับฟังความคิดเห็นจากประชาชนในพื้นที่อย่างแท้จริง เพื่อนำมาประกอบการพิจารณาออกกฎหมายและเพื่อให้การปฏิรูปประเทศและการกำหนดยุทธศาสตร์ชาติ ในหมวด 16 ของรัฐธรรมนูญฯ เป็นไปอย่างต่อเนื่องตลอดจนสร้างความรู้ความเข้าใจให้กับประชาชน เกี่ยวกับบทบาทหน้าที่และอำนาจของวุฒิสภามาตรัฐธรรมนูญฉบับปัจจุบัน

จากนั้น คณะกรรมการฯ ลงพื้นที่ศึกษาดูงานยังชุมชนท่องเที่ยว OTOP นวัตกรรมศิรินัน หมู่ที่ 1 ตำบลศรีนาวา อำเภอเมือง จังหวัดนครนายก และโครงการศึกษาทดลองการแก้ไขปัญหาดินเปรี้ยวอันเนื่องมาจากพระราชดำริในที่ดินมูลนิธิชัยพัฒนา หมู่ที่ 1 ตำบลบ้านพรึก อำเภอบ้านนา จังหวัดนครนายก

#จังหวัดนครนายก #สมาชิกวุฒิสภา #สำนักข่าวกรมประชาสัมพันธ์ #NNT #ILOVETHAILAND

ข้อมูลข่าวและที่มา

ผู้สื่อข่าว : เฉษฐา มุทธธรรม

ผู้เรียบเรียง : นนทพร แก้วกาว

แหล่งที่มา : สำนักงานประชาสัมพันธ์จังหวัดนครนายก



สำนักข่าว กรมประชาสัมพันธ์
NATIONAL NEWS BUREAU OF THAILAND

ที่มา :

เมื่อวันที่ ๒๒ พฤศจิกายน ๒๕๖๒

หัวข้อข่าว : จังหวัดนครนายก จัดโครงการสมาชิกวุฒิสภา
พบประชาชน เพื่อรับฟังความคิดเห็นของประชาชนและ
ส่วนราชการ

thainews.prd.go.th/th/news/detail/TCATG191122132026388



ศาสตราจารย์พิเศษ นายธรรม พะองศ์แรกและพะองศ์เดียนโน



หน้าหลัก หมวดหมู่ข่าว - วิดีโอย้อนหลัง - ถ่ายทอดสด PRD sharing

🏠 > สังคม > จังหวัดนครนายก จัดโครงการสมาชิกวุฒิสภาพบประชาชน เพื่อรับฟังความคิดเห็นของประชาชนและส่วน

จังหวัดนครนายก จัดโครงการสมาชิกวุฒิสภาพบประชาชน เพื่อรับฟังความคิดเห็นของ
ประชาชนและส่วนราชการ



สแกน QR Code รับชมวิดีโอ



ประชาสัมพันธ์จังหวัดนครนายก

ที่มา :

เมื่อวันที่ ๒๒ พฤศจิกายน ๒๕๖๒

หัวข้อข่าว : จังหวัดนครนายก จัดโครงการสมาชิกวุฒิสภา
พบประชาชน เพื่อรับฟังความคิดเห็นของประชาชนและ
ส่วนราชการ

facebook.com/1609194832460045/videos/644133479452955/?q=ส.ว.พบประชาชนจังหวัดนครนายก&epa=SEARCH_BOX

ค้นหา Suthira หน้าหลัก ค้นหาเพื่อน สร้าง



สมาวุฒิสภา พบประชาชนจังหวัดนครนายก

ถูกใจ แสดงความคิดเห็น แชร์ 18 แชร์ 5 ครั้ง

ประชาสัมพันธ์นครนายก

รับชม 238 ครั้ง · วิดีโอสั้นที่จบแล้ว

วันที่ 22 พฤศจิกายน 2562 เวลา 09:30 น. ณ ห้องประชุมเทศบาล ชั้น 5 ศาลากลางจังหวัดนครนายก คณะกรรมการโครงการสมาชิกวุฒิสภาพบ



ที่มา : <https://www.facebook.com/kreattibhum/photos/a.141054816496555/502076803727686/?type=3&theater>

เมื่อวันที่ ๑๙ พฤศจิกายน ๒๕๖๒

หัวข้อข่าว : เรียนเชิญท่านที่สนใจเข้าร่วมกิจกรรม

โครงการสมาชิกวุฒิสภาพบประชาชนในพื้นที่ จ.นครนายก

