



สรุปรายงานผลการดำเนินงาน  
โครงการสมาชิกวุฒิสภาพประชาชนในพื้นที่จังหวัดภาคตะวันออก

\*\*\*\*\*

๑. ชื่อโครงการ สมาชิกวุฒิสภาพประชาชน  
๒. วัน/เดือน/ปีที่ดำเนินการ วันศุกร์ที่ ๑๓ ธันวาคม ๒๕๖๒  
๓. สถานที่ ณ องค์การบริหารส่วนจังหวัดฉะเชิงเทรา  
๔. กลุ่มเป้าหมาย



หน่วยงานภาครัฐ



ประชาชนทั่วไป



เยาวชน



อื่น ๆ ได้แก่ สื่อมวลชน

๕. สอดคล้องกับรัฐธรรมนูญหรือยุทธศาสตร์ชาติ

สอดคล้องกับเจตนารมณ์และบทบัญญัติต่าง ๆ ของรัฐธรรมนูญแห่งราชอาณาจักรไทยฉบับปัจจุบัน และกฎหมายอื่นที่เกี่ยวข้อง ที่ต้องมีการรับฟังความคิดเห็นและข้อเสนอแนะ หรือความต้องการของประชาชนทุกภาคส่วน และเจ้าหน้าที่ของรัฐในทุกระดับ ซึ่งการจะดำเนินการให้ไปสู่ผลสัมฤทธิ์เช่นนี้ได้ ต้องอาศัยกลไกหรือวิธีการที่มีลักษณะเป็นการพูดคุยหรือหารือแลกเปลี่ยนกันระหว่างสมาชิกวุฒิสภาพประชาชนทุกภาคส่วนและเจ้าหน้าที่ของรัฐในทุกระดับ ซึ่งกลไกหรือวิธีการที่จะทำให้ได้ข้อมูล ปัญหา และความต้องการที่แท้จริงจากทุกฝ่ายต้องดำเนินการโดยการลงไปพบปะพูดคุยกับประชาชนและเจ้าหน้าที่ของรัฐในพื้นที่ เนื่องจากเป็นผู้ที่ต้องประสบกับปัญหา อุปสรรค หรือความเดือดร้อนอย่างแท้จริง

ทั้งนี้ สมาชิกวุฒิสภาพมีหน้าที่และอำนาจตามมาตรา ๒๗๐ ของรัฐธรรมนูญฉบับปัจจุบัน ซึ่งได้กำหนดให้วุฒิสภาตามบทเฉพาะกาลมีหน้าที่และอำนาจในการติดตาม เสนอแนะ และเร่งรัดการปฏิรูปประเทศ เพื่อให้บรรลุเป้าหมาย ตามหมวด ๑๖ การปฏิรูปประเทศ ตลอดจนการจัดทำและดำเนินการตามยุทธศาสตร์ชาติ

๖. ข้อมูลทั่วไป (บรรยายสรุปโดยสังเขป)

"จังหวัดฉะเชิงเทรา" ตั้งอยู่ทางทิศตะวันออกของประเทศ มีเนื้อที่ประมาณ ๕,๓๕๑ ตารางกิโลเมตร หรือประมาณ ๓,๓๔๔,๓๗๕ ไร่ แบ่งเป็นพื้นที่ทางการเกษตร ๗๒.๗๕% ป่าไม้ ๑๓.๒๓% และชุมชน ๖.๕๖% โดยมีลักษณะภูมิประเทศเป็นที่ราบชายฝั่งทะเล ทางด้านตะวันตกเฉียงใต้ สูงกว่าระดับน้ำทะเลประมาณ ๒ เมตร และมีที่ดินบางส่วนโดยเฉพาะในเขตอำเภอสนามชัยเขตและอำเภอ

ท่าตะเียบ ส่วนใหญ่มีลักษณะเป็นที่ดอนซึ่งบริเวณที่อยู่ถัดเข้าไปในพื้นที่แผ่นดินด้านตะวันออกเฉียงเหนือ มีสภาพพื้นที่ราบ ซึ่งเกิดจากการทับถมของตะกอนลำน้ำ พื้นที่จะค่อย ๆ ลาดสูงขึ้นไปทางทิศตะวันออก และทิศเหนือ โดยที่ประมาณครึ่งหนึ่งของจังหวัดจะมีสภาพเป็นลูกคลื่นและสูงชันเป็นพื้นที่ภูเขา ซึ่งอยู่ในพื้นที่อำเภอพนมสารคามและอำเภอสนมชัยเขตมีความสูงจากระดับน้ำทะเล ๓๐ - ๘๐ เมตร จังหวัด ฉะเชิงเทรา มีแม่น้ำบางปะกงไหลผ่านพื้นที่อำเภอต่าง ๆ คือ อำเภอบางน้ำเปรี้ยว อำเภอบางคล้า อำเภอ เมือง อำเภอบ้านโพธิ์ และออกสู่อ่าวไทยที่อำเภอบางปะกง รวมความยาวชายฝั่งทะเลประมาณ ๑๒ กิโลเมตร และมีประชากรทั้งหมดจำนวน ๗๑๕,๐๐๙ คน และประชากรแฝง จำนวน ๒๐๔,๒๘๖ คน

**เขตการปกครอง** แบ่งออกเป็น ๑๑ อำเภอ

๑. อำเภอเมืองฉะเชิงเทรา
๒. อำเภอบางน้ำเปรี้ยว
๓. อำเภอบ้านโพธิ์
๔. อำเภอบางปะกง
๕. อำเภอบางคล้า
๖. อำเภอราชสาส์น
๗. อำเภอพนมสารคาม
๘. อำเภอแปลงยาว
๙. อำเภอสนมชัยเขต
๑๐. อำเภอท่าตะเียบ
๑๑. อำเภอกลองเขื่อน

ผลิตภัณฑ์มวลรวมจังหวัด ปี ๒๕๖๐ มีมูลค่า ๓๔๑,๑๑๖ ล้านบาท อยู่ในลำดับที่ ๘ ของประเทศ ผลิตภัณฑ์มวลรวมจังหวัดต่อคน ปี ๒๕๖๐ มูลค่า ๔๒๗,๔๐๙ บาท อยู่ในลำดับที่ ๖ ของประเทศ

**“วิสัยทัศน์ของจังหวัดฉะเชิงเทรา”** คือ “เมืองอุตสาหกรรมสีเขียว ท่องเที่ยวเชิงวัฒนธรรมและนิเวศ แหล่งผลิตสินค้าเกษตรปลอดภัย ทรัพยากรธรรมชาติและสิ่งแวดล้อมได้รับการฟื้นฟูและพัฒนาอย่างสมดุล สวัสดิการสังคมมีคุณภาพ และประชาชนสามารถเข้าถึงบริการอย่างเท่าเทียมและทั่วถึง”

### ๗. วิธีการดำเนินการ (ลักษณะกิจกรรม)

ลงพื้นที่รับฟังการขับเคลื่อนยุทธศาสตร์ชาติและแผนการปฏิรูปประเทศของจังหวัด และการนำแผนฯ ไปประยุกต์ใช้ในการพัฒนาแก้ไขปัญหาความยากจนลดความเหลื่อมล้ำที่ประชาชนได้รับประโยชน์ที่เป็นรูปธรรมโดยตรง พร้อมรับฟังข้อคิดเห็นและข้อเสนอแนะจากภาคส่วนราชการ และแบ่งกลุ่มรับฟังข้อเท็จจริงเกี่ยวกับประเด็นปัญหาต่าง ๆ ที่เกิดขึ้นจากประชาชนในพื้นที่

## ๘. วิธีการประเมินผล

<input checked="" type="checkbox"/>	สังเกต	<input checked="" type="checkbox"/>	สอบถาม	<input type="checkbox"/>	ใช้เครื่องมือสื่อสาร
<input type="checkbox"/>	สัมภาษณ์	<input type="checkbox"/>	อื่น ๆ		

การจัดโครงการสมาชิกวุฒิสภามอบประชาชนในพื้นที่จังหวัดภาคตะวันออก ณ องค์การบริหารส่วนจังหวัดฉะเชิงเทรา มีผู้เข้าร่วมกิจกรรม จำนวน ๔๐๐ คน ส่วนการประเมินผลกิจกรรมในครั้งนี้ใช้แบบสอบถามเป็นเครื่องมือในการเก็บรวบรวมข้อมูล จำนวน ๑๐๐ ชุด โดยได้รับแบบสอบถามกลับคืนจำนวน ๑๐๐ ชุด คิดเป็นร้อยละ ๑๐๐ และใช้วิธีการวิเคราะห์ข้อมูลโดยสถิติเชิงพรรณนา ประกอบด้วย ค่าร้อยละ และค่าเฉลี่ย

## ส่วนที่ ๑ ข้อมูลทั่วไปของผู้ตอบแบบสอบถาม

## ๑. เพศ

เพศ	จำนวน	ร้อยละ
หญิง	๕๙	๕๙.๐๐
ชาย	๔๑	๔๑.๐๐
รวม	๑๐๐	๑๐๐.๐๐

ผู้เข้าร่วมกิจกรรมส่วนใหญ่เป็นเพศหญิง จำนวน ๕๙ คน (คิดเป็นร้อยละ ๕๙) รองลงมา ได้แก่ เพศชาย จำนวน ๔๑ คน (คิดเป็นร้อยละ ๔๑)

## ๒. อายุ

อายุ	จำนวน	ร้อยละ
๕๑ - ๖๐	๓๗	๓๗.๐๐
๔๑ - ๕๐ ปี	๒๕	๒๕.๐๐
มากกว่า ๖๐ ปี	๒๑	๒๑.๐๐
๓๑ - ๔๐ ปี	๑๑	๑๑.๐๐
๒๑ - ๓๐ ปี	๔	๔.๐๐
น้อยกว่า ๒๐ ปี	๒	๒.๐๐
รวม	๑๐๐	๑๐๐.๐๐

ผู้เข้าร่วมกิจกรรมส่วนใหญ่มีอายุ ๕๑ - ๖๐ ปี จำนวน ๓๗ คน (คิดเป็นร้อยละ ๓๗) รองลงมา ได้แก่ ๔๑ - ๕๐ ปี จำนวน ๒๕ คน (คิดเป็นร้อยละ ๒๕) มากกว่าอายุ ๖๐ ปี จำนวน ๒๑ คน (คิดเป็นร้อยละ ๒๑) อายุ ๓๑ - ๔๐ ปี จำนวน ๑๑ คน (คิดเป็นร้อยละ ๑๑) อายุ ๒๑ - ๓๐ ปี จำนวน ๔ คน (คิดเป็นร้อยละ ๔) และอายุน้อยกว่า ๒๐ ปี จำนวน ๒ คน (คิดเป็นร้อยละ ๒) ตามลำดับ

### ๓. ระดับการศึกษา

ระดับการศึกษา	จำนวน	ร้อยละ
มัธยมศึกษา	๓๙	๓๙.๐๐
ประถมศึกษา	๓๒	๓๒.๐๐
ปริญญาตรี	๒๑	๒๑.๐๐
อนุปริญญาหรือเทียบเท่า	๔	๔.๐๐
สูงกว่าปริญญาตรี	-	-
ไม่ได้เรียน	-	-
<b>รวม</b>	<b>๑๐๐</b>	<b>๑๐๐.๐๐</b>

ผู้เข้าร่วมกิจกรรมส่วนใหญ่มีการศึกษาระดับมัธยมศึกษา จำนวน ๓๙ คน (คิดเป็นร้อยละ ๓๙) รองลงมา ได้แก่ ประถมศึกษา จำนวน ๓๒ คน (คิดเป็นร้อยละ ๓๒) ปริญญาตรี จำนวน ๒๑ คน (คิดเป็นร้อยละ ๒๑) และอนุปริญญาหรือเทียบเท่า จำนวน ๔ คน (คิดเป็นร้อยละ ๔) ตามลำดับ

### ๔. อาชีพหลัก

อาชีพหลัก	จำนวน	ร้อยละ
ค้าขาย	๗๒	๗๒.๐๐
รับจ้าง	๑๒	๑๒.๐๐
เกษตรกร	๑๐	๑๐.๐๐
รับราชการ/รัฐวิสาหกิจ	๔	๔.๐๐
อื่นๆ	๒	๒.๐๐
<b>รวม</b>	<b>๑๐๐</b>	<b>๑๐๐.๐๐</b>

ผู้เข้าร่วมกิจกรรมส่วนใหญ่มีอาชีพหลักค้าขาย จำนวน ๗๒ คน (คิดเป็นร้อยละ ๗๒) รองลงมา ได้แก่ รับจ้าง จำนวน ๑๒ คน (คิดเป็นร้อยละ ๑๒) เกษตรกร จำนวน ๑๐ คน (คิดเป็นร้อยละ ๑๐) รับราชการ/รัฐวิสาหกิจ จำนวน ๔ คน (คิดเป็นร้อยละ ๔) และอื่นๆ จำนวน ๒ คน (คิดเป็นร้อยละ ๒) ตามลำดับ

## ๕. ท่านรับรู้ รับทราบ หน้าที่และอำนาจของสมาชิกวุฒิสภาจากช่องทางใด

ช่องทางการรับรู้	จำนวน	ร้อยละ
บุคลากรภาครัฐ/อบต./ผู้ใหญ่บ้าน/กำนัน	๔๖	๔๖.๐๐
วิทยุ/โทรทัศน์	๔๒	๔๒.๐๐
สื่อสิ่งพิมพ์	๒๐	๒๐.๐๐
อินเทอร์เน็ตและสื่อสังคมออนไลน์	๑๖	๑๖.๐๐
อื่น ๆ	๒	๒.๐๐
<b>รวม</b>	<b>๑๐๐</b>	<b>๑๐๐.๐๐</b>

ผู้เข้าร่วมกิจกรรมส่วนใหญ่มีรับทราบรับรู้ข่าวสารจากบุคลากรภาครัฐ, องค์การบริหารส่วนตำบล, ผู้ใหญ่บ้าน, กำนัน จำนวน ๔๖ คน (คิดเป็นร้อยละ ๔๖) รองลงมา ได้แก่ วิทยุ/โทรทัศน์ จำนวน ๔๒ คน (คิดเป็นร้อยละ ๔๒) สื่อสิ่งพิมพ์ประเภทต่างๆ เช่น หนังสือพิมพ์ /แผ่นพับ/วารสาร จำนวน ๒๐ คน (คิดเป็นร้อยละ ๒๐) อินเทอร์เน็ตและสื่อสังคมออนไลน์ จำนวน ๑๖ คน (คิดเป็นร้อยละ ๑๖) และอื่นๆ จำนวน ๒ คน (คิดเป็นร้อยละ ๒) ตามลำดับ

## ส่วนที่ ๒ ความคิดเห็นต่อการดำเนินกิจกรรมสมาชิกวุฒิสภาพบประชาชน

ความคิดเห็น	ค่าเฉลี่ย	ค่าเบี่ยงเบนมาตรฐาน	ร้อยละ (%)	ระดับความคิดเห็น
๑. ท่านมีความพึงพอใจในโครงการสมาชิกวุฒิสภาพบประชาชน	๓.๘๑	๐.๙๗๑	๗๖.๒๐	มาก
๒. ท่านมีความรู้ความเข้าใจเกี่ยวกับการปกครองในระบอบประชาธิปไตยอันมีพระมหากษัตริย์ทรงเป็นประมุข	๓.๔๗	๑.๐๑๐	๖๙.๔๐	มาก
๓. จากการลงพื้นที่ของสมาชิกวุฒิสภา ท่านได้รับความรู้และสามารถนำไปประยุกต์ใช้ในการแก้ไขปัญหาในการดำเนินชีวิต	๓.๔๗	๐.๙๕๘	๖๙.๔๐	มาก
๔. ท่านรู้จักอำนาจและหน้าที่ของวุฒิสภา	๒.๙๙	๐.๙๕๘	๕๙.๘๐	ปานกลาง
๕. ท่านทราบเกี่ยวกับบทบาทและภารกิจของวุฒิสภาที่เกี่ยวกับการปฏิรูปประเทศและยุทธศาสตร์ชาติ	๒.๙๓	๐.๙๕๖	๕๘.๖๐	ปานกลาง
๖. ท่านรู้จักสมาชิกวุฒิสภา	๒.๙๐	๐.๙๕๙	๕๘.๐๐	ปานกลาง
<b>รวม</b>	<b>๓.๗๗</b>	<b>๐.๗๐๘</b>	<b>๗๕.๔๐</b>	<b>มาก</b>

ผู้เข้าร่วมกิจกรรมมีความรู้ความความคิดเห็นเกี่ยวกับวุฒิสภาโดยรวมอยู่ในระดับมาก ร้อยละ ๗๕.๔๐ เมื่อพิจารณาเป็นรายประเด็นแล้ว พบว่า ผู้เข้าร่วมกิจกรรมมีความรู้ความเข้าใจอยู่ในระดับมาก จำนวน ๓ ประเด็น ได้แก่ ท่านมีความพึงพอใจในโครงการสมาชิกวุฒิสภาพบประชาชน ร้อยละ ๗๖.๒๐ ส่วนอีก ๒ ประเด็น ผู้เข้าร่วมกิจกรรมมีความรู้ความเข้าใจอยู่ในระดับมาก ได้แก่ ท่านมีความรู้ความเข้าใจเกี่ยวกับการปกครองในระบอบประชาธิปไตยอันมีพระมหากษัตริย์ทรงเป็นประมุข และจากการลงพื้นที่ของสมาชิกวุฒิสภาท่านได้รับความรู้และความสามารถนำไปประยุกต์ใช้ในการแก้ไขปัญหาในการดำเนินชีวิต ร้อยละ ๖๙.๔๐ เท่ากัน ส่วนอีก ๓ ประเด็น ผู้เข้าร่วมกิจกรรมมีความคิดเห็นอยู่ในระดับปานกลาง ได้แก่ ท่านรู้จักหน้าที่และอำนาจของสมาชิกวุฒิสภา ร้อยละ ๕๙.๘๐ ท่านทราบเกี่ยวกับบทบาทและภารกิจของวุฒิสภาที่เกี่ยวกับการปฏิรูปประเทศและยุทธศาสตร์ชาติ ร้อยละ ๕๘.๖๐ และท่านรู้จักสมาชิกวุฒิสภา ร้อยละ ๕๘.๐๐ ตามลำดับ

## ๙. ผลการดำเนินงาน

### ๙.๑ เชิงปริมาณ

- จำนวนเป้าหมายที่ตั้งไว้ ๑๐๐ คน
- จำนวนผู้เข้าร่วมกิจกรรม ๔๐๐ คน คิดเป็นร้อยละ ๔๐๐ เกินกว่าเป้าหมายที่ตั้งไว้ ๓๐๐ %
- แบ่งออกเป็น (อ้างอิงตามกลุ่มเป้าหมาย)
 

<input checked="" type="checkbox"/>	ประชาชนทั่วไป	<input type="checkbox"/>	เด็ก – เยาวชน	<input type="checkbox"/>	ผู้บริหาร ร.ร./ครู
<input checked="" type="checkbox"/>	ผู้แทนหน่วยงานภาครัฐ	<input checked="" type="checkbox"/>	ผู้แทนหน่วยงานภาคเอกชน	<input checked="" type="checkbox"/>	อื่น ๆ

### กลุ่มเป้าหมายที่เข้าร่วมโครงการ จำนวน ๑๐๐ คน ประกอบด้วย

- หัวหน้าส่วนราชการ ได้แก่ รองผู้ว่าราชการจังหวัดฉะเชิงเทรา
- หน่วยงานภาครัฐในระดับจังหวัด และระดับอำเภอ ได้แก่ นายอำเภอเมืองฉะเชิงเทรา นายอำเภอบางปะกง โยธาธิการและผังเมืองจังหวัด ผู้อำนวยการโครงการชลประทาน ผู้อำนวยการสำนักทรัพยากรธรรมชาติและสิ่งแวดล้อมจังหวัด เกษตรและสหกรณ์จังหวัด ปศุสัตว์จังหวัด ประมงจังหวัด อุตสาหกรรมจังหวัด
  - ภาคเอกชนระดับจังหวัด ได้แก่ ประธานหอการค้าจังหวัดฉะเชิงเทรา
  - ประชาชนในพื้นที่ระดับหมู่บ้าน ตำบล ในอำเภอเมืองและใกล้เคียง ได้แก่ นายกองค้การบริหารส่วนจังหวัดฉะเชิงเทรา ท้องถิ่นจังหวัด ผู้นำท้องถิ่น ผู้นำชุมชน กลุ่มเกษตรกร กำนัน ผู้ใหญ่บ้าน
  - สื่อมวลชน ได้แก่ ประชาสัมพันธ์จังหวัดฉะเชิงเทรา สำนักประชาสัมพันธ์จังหวัดฉะเชิงเทรา สำนักข่าวกรมประชาสัมพันธ์ NNT สยามรัฐ ไทยรัฐ เดลินิวส์ คมชัดลึก ข่าวกรม นสพ.ไทยนิวส์ ออนไลน์ ฉะเชิงเทรานิวส์ ออนไลน์ นสพ.เพื่อปวงชน นสพ.สยามโพสต์ ทอล์คนิวส์ออนไลน์ Hot news Thailand สำนักข่าวสมาคมตำรวจ

## ๙.๒ เชิงคุณภาพ

ประชาชนในพื้นที่และหน่วยงานที่เกี่ยวข้องทั้งภาครัฐและภาคเอกชนที่เข้าร่วมโครงการสมาชิกวุฒิสภาพบประชาชนในพื้นที่จังหวัดภาคตะวันออกเฉียงเหนือตะวันออกจังหวัดฉะเชิงเทรา ได้รับความรู้ความเข้าใจเกี่ยวกับบทบาทหน้าที่และอำนาจของสมาชิกวุฒิสภา พร้อมทั้งได้แสดงออกถึงความพึงพอใจต่อการจัดกิจกรรมในครั้งนี้เป็นอย่างมาก และยังมีความตื่นตัวในการรวมพูดคุยเกี่ยวกับประเด็นต่าง ๆ ที่สมาชิกวุฒิสภาสอบถาม นอกจากนี้ยังร่วมกันแสดงความคิดเห็นในประเด็นปัญหาที่เกิดขึ้นในพื้นที่ และต้องการสะท้อนให้สมาชิกวุฒิสภาได้รับทราบถึงความเดือดร้อน โดยบรรยากาศในการพูดคุยมีความเป็นกันเองอย่างมาก

## ๙.๓ เชิงเวลา

เหมาะสม

ไม่เหมาะสม

อื่น ๆ .....

## ๙.๔ งบประมาณดำเนินการ

เพียงพอ/เหมาะสม

ไม่เพียงพอ

## ๑๐. ข้อสังเกต (ไม่มี)

### ๑๑. ข้อเสนอแนะจากประชาชน

๑๑.๑ ขอให้ช่วยดูแลปัญหาปากท้องประชาชนและปัญหาด้านที่อยู่อาศัย โดยเฉพาะที่ตลาดบ่อบัว

๑๑.๒ ขอให้ช่วยแก้ไขปัญหาลาดบ่อบัวอย่างจริงจัง ไม่ต้องการตลาดนายทุน ต้องการตลาดประชารัฐ และช่วยผลักดันทำตลาดประชารัฐให้สำเร็จ

๑๑.๓ ขอให้ช่วยแก้ไขปัญหาระหว่างนายทุนและคนจน

๑๑.๔ มีความพึงพอใจมากที่สมาชิกวุฒิสภาสามารถรับฟังความคิดเห็นของประชาชน

๑๑.๕ ขอให้ช่วยตรวจสอบการทำสัญญาระหว่างรถไฟกับทางห้างหุ้นส่วนจำกัดบ่อบัว ว่ามีการดำเนินการถูกต้องและเป็นธรรมหรือไม่ และขอให้ช่วยยกเลิกสัญญา และคืนความสุขให้ประชาชน เพราะมีประชาชนอีกเป็นจำนวนมาก ที่ไม่ได้รับความเป็นธรรมจากหน่วยงานภาครัฐและรอการแก้ไข

๑๑.๖ ขอให้ช่วยแก้ไขปัญหาค่าเช่ารถมอเตอร์ไซด์ และสองมาตรฐานในสังคม

๑๑.๗ ขอให้ช่วยแก้ไขปัญหาย้ายแล้ง การขาดแคลนน้ำ ชาวนาได้รับความเดือนร้อนมาก พร้อมหาแนวทางช่วยเหลือเกษตรกร

๑๑.๘ ขอให้สมาชิกวุฒิสภาช่วยติดตามเรื่องการค้าเงินการสร้างประตูน้ำบางนาที่ไม่มีควมคืบหน้า ทำให้ไม่มีน้ำใช้ในด้านการเกษตรเพียงพอตลอดทั้งฤดู

๑๑.๙ ระยะเวลาการพูดคุยและติดตามปัญหาน้อยเกินไป แต่พึงพอใจในการลงพื้นที่ในครั้งนี้

## ๑๒. สรุปสาระสำคัญของการดำเนินโครงการ

## การหารือกับส่วนราชการ

คณะกรรมการโครงการสมาชิกวุฒิสภามอบปะประชาชนในพื้นที่จังหวัดภาคตะวันออก ประกอบด้วย

(๑) พลเอก วรพงษ์ สง่าเนตร	สมาชิกวุฒิสภา (หัวหน้าคณะ)
(๒) พลเรือเอก ชุมนุม อัจวงษ์	สมาชิกวุฒิสภา
(๓) นางกอบกุล อาภากร ณ อยุธยา	สมาชิกวุฒิสภา
(๔) นายเจน นำชัยศิริ	สมาชิกวุฒิสภา
(๕) นายชาญวิทย์ ผลชีวิน	สมาชิกวุฒิสภา
(๖) ผู้ช่วยศาสตราจารย์บุญส่ง ไช้เกษ	สมาชิกวุฒิสภา
(๗) พลเอก ยอดยุทธ บุญญาธิการ	สมาชิกวุฒิสภา
(๘) นายสุรเดช จิรฐิติเจริญ	สมาชิกวุฒิสภา
(๙) นายกำพล เลิศเกียรติดำรง	สมาชิกวุฒิสภา
(๑๐) นายณรงค์ รัตนานุกุล	สมาชิกวุฒิสภา
(๑๑) นายวิรัตน์ เกสสมบูรณ์	สมาชิกวุฒิสภา
(๑๒) หม่อมหลวงสกุล มาลากุล	สมาชิกวุฒิสภา
(๑๓) นายอุดม วรญาณรัฐ	สมาชิกวุฒิสภา

สมาชิกวุฒิสภาแนะนำบทบาทหน้าที่และอำนาจของวุฒิสภามาตรฐธรรมนูญ ให้กับส่วนราชการ และประชาชนที่มาร่วมกิจกรรมได้รับทราบ พร้อมทั้งร่วมพูดคุยกับส่วนราชการและประชาชนในประเด็นต่าง ๆ สรุปได้ดังนี้

◆ การขับเคลื่อนยุทธศาสตร์ชาติและแผนการปฏิรูปประเทศของจังหวัดนครนายก และการนำแผนฯ ไปประยุกต์ใช้ในการพัฒนาแก้ไขปัญหาความยากจนลดความเหลื่อมล้ำ และปัญหาต่าง ๆ ในระดับจังหวัด อำเภอ ท้องถิ่น และท้องถิ่น ที่ประชาชนได้รับประโยชน์ที่เป็นรูปธรรมโดยตรง

นายประสงค์ คงเคารพธรรม รองผู้ว่าราชการจังหวัดฉะเชิงเทรา นำเสนอข้อมูลเกี่ยวกับการขับเคลื่อนยุทธศาสตร์ชาติของจังหวัดฉะเชิงเทรา โดยนำยุทธศาสตร์ชาติ ๖ ด้าน ได้แก่ ๑) ด้านความมั่นคง ๒) ด้านการสร้างความสามารถในการแข่งขัน ๓) ด้านการพัฒนาและเสริมสร้างศักยภาพทรัพยากรมนุษย์ ๔) ด้านการสร้างโอกาสและความเสมอภาคทางสังคม ๕) ด้านคุณภาพชีวิตที่เป็นมิตรกับสิ่งแวดล้อม และ ๖) ด้านการพัฒนาและปรับเปลี่ยนระบบบริหารจัดการภาครัฐ มาเป็นตัวขับเคลื่อนในการบริหารและดำเนินการภายใต้ยุทธศาสตร์ต่าง ๆ และนำแผนพัฒนาฉบับที่ ๑๒ คือ การพัฒนาภาค และพื้นที่เศรษฐกิจ มาปรับใช้ให้สอดคล้องกับยุทธศาสตร์ภาคตะวันออก ซึ่งมี ๕ ด้าน ประกอบด้วย ๑) พัฒนาให้เป็นเขตเศรษฐกิจพิเศษที่มีความทันสมัยในอาเซียน ๒) พัฒนาให้เป็นแหล่งผลิตอาหารที่มี



คุณภาพและได้มาตรฐานสากล ๓) ปรับปรุงมาตรฐานสินค้าและธุรกิจบริการด้านการท่องเที่ยว ๔) พัฒนาพื้นที่เศรษฐกิจชายแดนให้เป็นประตูเศรษฐกิจเชื่อมโยงกับประเทศเพื่อนบ้าน และ ๕) แก้ไขปัญหาทรัพยากรธรรมชาติและจัดระบบการบริหารจัดการมลพิษ จนสามารถนำมาจัดทำเป็นเป้าหมายของการพัฒนาจังหวัดฉะเชิงเทรา ดังนี้

♦ **เป้าหมายการพัฒนาของจังหวัดฉะเชิงเทรา**

**ประเด็นการพัฒนาที่ ๑ :** พัฒนาศักยภาพการผลิตการบริหารจัดการ ภาคอุตสาหกรรม และพาณิชย์กรรมให้มีขีดความสามารถในการแข่งขัน เป็นมิตรกับสิ่งแวดล้อมและเชื่อมต่อแผน EEC

**ประเด็นการพัฒนาที่ ๒ :** พัฒนาแหล่งท่องเที่ยวและบริการด้านการท่องเที่ยวให้ได้มาตรฐานและมีอัตลักษณ์สามารถสร้างมูลค่าเพิ่มให้แก่ชุมชน

**ประเด็นการพัฒนาที่ ๓ :** เกษตรปลอดภัย โดยพัฒนาองค์กรภายในจังหวัดให้ออกใบรับรองมาตรฐานเกษตรปลอดภัย (GMP)

**ประเด็นการพัฒนาที่ ๔ :** พัฒนาคุณภาพชีวิตและสวัสดิการสังคม เพิ่มทักษะการใช้ชีวิตแก่เด็กและเยาวชน รวมทั้งการรักษาความสงบเรียบร้อยภายในจังหวัด

**ประเด็นการพัฒนาที่ ๕ :** อนุรักษ์ ฟื้นฟู และบริหารจัดการทรัพยากรธรรมชาติและสิ่งแวดล้อมอย่างบูรณาการ มีประสิทธิภาพ และเป็นธรรม ตอบสนองต่อการพัฒนาที่ยั่งยืน

♦ **จากการดำเนินงานตามเป้าหมายการพัฒนา ทำให้พบปัญหาต่าง ๆ ซึ่งส่วนราชการได้นำเสนอแก่สมาชิกวุฒิสภา สรุปได้ดังนี้**

๑. ปัญหาด้านคุณภาพชีวิต คือ ด้านสาธารณสุข โดยในปี ๒๕๖๒ จังหวัดฉะเชิงเทรา ติดอันดับ ๒ ของประเทศในปัญหาสถิติด้านผู้ป่วยไข้เลือดออกสูง ซึ่งพบผู้เสียชีวิตถึง ๒ ราย แต่หลังจากทุกหน่วยงานช่วยกันเข้ามาแก้ไขปัญหา ทำให้ปัจจุบันลดอันดับลงมาอยู่ที่ ๓๕ ควบคุมการเกิดโรคไข้เลือดออกได้อย่างมีประสิทธิภาพและไม่พบผู้เสียชีวิตอีกเลย

๒. ปัญหาการจัดการทรัพยากรธรรมชาติ คือ จังหวัดฉะเชิงเทรามีป่าเขาอ่างฤๅไนเป็นป่าสงวนทั้งหมด ปัญหาใหญ่ที่พบคือเรื่องช้างป่า ซึ่งปัจจุบันได้รับพระมหากรุณาธิคุณจากสมเด็จพระเจ้าลูกเธอ เจ้าฟ้าพัชรกิติยาภา นเรนทิราเทพยวดี ที่ได้รับโปรดเกล้าฯ แต่งตั้งให้เป็นองค์ประธานในโครงการป่ารอยต่อ ๕ จังหวัด ซึ่งขณะนี้ได้มีการดำเนินงานเร่งแก้ไขปัญหา โดยมีเป้าหมายเพื่อให้คนกับช้างอยู่ร่วมกันได้ในป่าอย่างสมดุล

๓. ปัญหาทางด้านการเกษตร ภัยแล้ง เนื่องจากปริมาณน้ำฝนที่มีไม่เพียงพอในการเกษตร โดยในรอบปีที่ผ่านมาปริมาณน้ำฝนตกมาเพียง ๖๐% จากที่เคยตก จึงทำให้ปริมาณน้ำไม่เพียงพอต่อการอุปโภคและบริโภคในหน้าแล้งปี ๒๕๖๓ นี้ โดยปัจจุบันส่วนราชการ โดยเฉพาะกรมชลประทานเขตและจังหวัด เข้ามาดูแลประชาชน โดยมีเป้าหมายว่าในครึ่งปี ๒๕๖๓ จะต้องไม่มีปัญหาเรื่องน้ำสำหรับอุปโภคและบริโภค แต่ในส่วนเรื่องน้ำสำหรับการเกษตรอาจยังมีปัญหา เนื่องจากต้นทุนของน้ำภายในจังหวัดมีไม่เพียงพอ

๔. ปัญหาการขาดแคลนน้ำของจังหวัดฉะเชิงเทรา ส่งผลกระทบต่อความต้องการใช้น้ำในเขตพัฒนาเศรษฐกิจพิเศษภาคตะวันออก (EEC) ในระยะ ๒๐ ปีข้างหน้า โดยหอการค้าจังหวัดฉะเชิงเทรา นำเสนอแผนผันน้ำส่วนเกินจากอ่างเก็บน้ำคลองพระสะทึง จังหวัดสระแก้ว มาลงอ่างเก็บน้ำคลองสี่ยัด

ซึ่งอ่างเก็บน้ำคลองสี่ยัดนี้ออกแบบให้มีความจุถึง ๔๒๐ ล้านลูกบาศก์เมตร มากกว่าปริมาณน้ำท่าเฉลี่ย ซึ่งมีปริมาณปีละ ๒๘๕ ล้านลูกบาศก์เมตร และจะทำให้สามารถผันน้ำเก็บได้ปีละประมาณ ๑๒๘ ล้านลูกบาศก์เมตร เพื่อใช้ในพื้นที่ในยามเกิดวิกฤติขาดแคลนน้ำได้

๕. ปัญหาด้านอุตสาหกรรม ไม่ใช่ปัญหาความเจริญเติบโตของอุตสาหกรรมแต่เป็นปัญหาเกี่ยวกับการนำขยะรีไซเคิลเข้ามาดำเนินการในพื้นที่ของโรงงานอุตสาหกรรม โดยปัจจุบันหนังสือพิมพ์ นิวยอร์กไทมส์ ได้นำเสนอข่าวถึงการที่ผู้ประกอบการในพื้นที่ถูกจับดำเนินคดีในเรื่องดังกล่าว โดยปัญหานี้ ส่วนราชการมีความหนักใจเป็นอย่างมาก เนื่องจากไม่มีอำนาจในการดำเนินการ โดยอำนาจทั้งหมด อยู่ภายใต้กระทรวงอุตสาหกรรม ซึ่งทางจังหวัดเป็นเพียงผู้ดูแลทุกข์สุขและบรรเทาความเดือดร้อนให้แก่ประชาชนในพื้นที่ ซึ่งทุกหน่วยงาน ได้แก่ ตำรวจ อุตสาหกรรมจังหวัด สรรพากร แรงงานจังหวัด พยายามส่งตัวแทนเข้าไปตรวจสอบตลอด แต่ติดขัดในข้อกฎหมายบางประการ จึงไม่สามารถทำได้เต็มที่

๖. การจัดเก็บภาษีจากโรงงานอุตสาหกรรมที่ตั้งอยู่ในพื้นที่จังหวัดฉะเชิงเทรา ซึ่งสร้างปัญหามลพิษให้อย่างมากมาย หากเก็บภาษีและนำเข้าจังหวัดได้ จะสามารถนำเงินมาพัฒนาจังหวัดฉะเชิงเทรา และยังสามารถบริหารจัดการแก้ไขปัญห่อื่น ๆ ได้อีกด้วย

๗. ปัญหาการบริหารจัดการตลาดบ่อบัวที่เกิดขึ้น ทำให้ประชาชนที่เป็นผู้ประกอบการอาชีพค้าขาย ไม่มีที่ทำกิน จึงมีความต้องการให้รัฐเข้ามาจัดทำตลาดประชารัฐ สำหรับให้ประชาชนมีที่ทำกิน

๘. ปัญหาการรับถ่ายโอนพื้นที่ความรับผิดชอบขององค์การบริหารส่วนจังหวัดฉะเชิงเทรา ได้แก่ ถนน ล้ำคลอง แต่ไม่มอบอำนาจให้ดำเนินการ เมื่อเกิดปัญหาขึ้น อาทิ การซ่อมแซมถนนหนทาง การขุดลอกคูคลอง ไม่สามารถดำเนินการได้ เนื่องจากต้องขออนุญาตจากหน่วยงานต่าง ๆ ที่มีอำนาจรับผิดชอบ อีกทั้งงบประมาณที่ได้รับจัดสรรมาก็ไม่เพียงพอ ขอฝากสมาชิกวุฒิสภาในการผลักดันงบประมาณและโครงการต่าง ๆ ของจังหวัดฉะเชิงเทราด้วย

๙. ปัญหาน้ำกัดเซาะชายฝั่ง และแผ่นดินทรุดตัวบริเวณ ตำบลสองคลอง อำเภอบางปะกง จังหวัดฉะเชิงเทรา เป็นระยะทางกว่า ๑๐ กิโลเมตร ซึ่งประชาชนบริเวณดังกล่าวได้รับความเดือดร้อนเป็นอย่างมาก จึงขอเสนอให้ตัดถนนเลียบชายทะเล ซึ่งจะเป็นส่วนหนึ่งในการลดปัญหาการกัดเซาะชายฝั่งได้

#### ♦ ความคิดเห็นของสมาชิกวุฒิสภาต่อประเด็นปัญหาที่เกิดขึ้น

จากการรับฟังแผนพัฒนาของจังหวัดที่ใช้ในการขับเคลื่อนยุทธศาสตร์ชาติ ทำให้พบปัญหาและอุปสรรคต่าง ๆ สมาชิกวุฒิสภาในคณะกรรมการโครงการสมาชิกวุฒิสภาพบประชาชนในพื้นที่ภาคตะวันออก ได้ช่วยกันให้ข้อคิดเห็นและเสนอแนะแนวทางในการแก้ไขปัญหามาสรุปได้ดังนี้

๑. ปัญหาเรื่องการจัดเก็บภาษีจากโรงงานอุตสาหกรรม ในปัจจุบันมีพระราชบัญญัติภาษีที่ดินและสิ่งปลูกสร้าง ๒๕๖๒ ที่ได้ประกาศใช้แล้ว โดยให้อำนาจในการจัดเก็บภาษีแก่ท้องถิ่นดำเนินการจัดเก็บได้ จึงแนะนำให้ส่วนราชการและหน่วยงานที่เกี่ยวข้องศึกษาพระราชบัญญัติฉบับนี้ เพื่อนำไปใช้ดำเนินการต่อไป

๒. ปัญหาการบริหารจัดการตลาดบ่อบัว ทางคณะกรรมการธิการคมนาคม วุฒิสภา ได้รับเรื่องร้องเรียนดังกล่าวแล้ว ซึ่งทางคณะกรรมการฯ ได้ดำเนินการในเบื้องต้นโดยเชิญการรถไฟ บริษัทห้างหุ้นส่วนจำกัดบ่อบัวพัฒนา และประชาชนในพื้นที่ มาประชุมร่วมกัน ๒-๓ ครั้ง เพื่อขอคู่มือสัญญาที่การรถไฟทำไว้กับบริษัทฯ ซึ่งติดประเด็นในข้อกฎหมายหลายประการ และในช่วงบ่ายทางคณะฯ จะลง

พื้นที่ไปดูข้อเท็จจริงที่เกิดขึ้นว่าเป็นอย่างไร ซึ่งทางสมาชิกรัฐสภาไม่ได้ทอดทิ้ง และพร้อมจะช่วยแก้ไข ปัญหาที่เกิดขึ้นอย่างจริงจัง

๓. ปัญหาเรื่องโรงงานอุตสาหกรรมนำขยะรีไซเคิลเข้ามาดำเนินการในพื้นที่จังหวัด ฉะเชิงเทรา หน่วยงานภาครัฐควรดำเนินการแก้ไขปัญหาให้เป็นรูปธรรม โดยกำหนดค่า BOD (Biochemical Oxygen Demand) ในการวัดค่าความเน่าเสียจากน้ำที่ถูกทิ้งลงสู่แหล่งน้ำสาธารณะ พร้อมทั้งกำกับดูแลและสร้างวินัยให้เจ้าของโรงงานไม่ให้ปล่อยน้ำเสียทิ้งลงสู่แหล่งน้ำ วางเครือข่าย โดยให้ชาวบ้านช่วยกันสอดส่องดูแล นอกจากนี้ยังแนะนำว่าให้หน่วยงานที่เกี่ยวข้องทำหนังสือร้องเรียน เข้ามายังวุฒิสภา สมาชิกรัฐสภาจะช่วยผลักดันให้มีการตรวจสอบอย่างเต็มที่

### การรับฟังประเด็นปัญหาของส่วนราชการและประชาชน

จากการรับฟังปัญหาต่าง ๆ ของส่วนราชการ ทำให้มีการแบ่งกลุ่มเพื่อรับฟังประเด็นปัญหาของพี่น้อง ประชาชนที่ได้รับผลกระทบในเรื่องต่าง ๆ เพื่อให้ได้รับทราบถึงข้อเท็จจริงที่เกิดขึ้น โดยแบ่งออกเป็น ๓ ประเด็น ดังนี้

#### ๑. ประเด็นการบริหารจัดการตลาดบ่อบัว

##### ๑.๑ สาระสำคัญ/ความเป็นมาของปัญหา

##### ข้อเท็จจริงของตลาดบ่อบัว

ตลาดบ่อบัว เป็นตลาดเก่าแก่ที่มีอายุยาวนานกว่า ๖๐ ปี ก่อสร้างขึ้นโดยความร่วมมือกัน ของคนในชุมชน ตั้งอยู่บนพื้นที่ของการรถไฟแห่งประเทศไทย เดิมใช้สัญญาเช่าที่ดินกับการรถไฟฯ มีพ่อค้าแม่ค้าขายของกันมายาวนานตั้งแต่รุ่นสู่รุ่น มีร้านค้ามากกว่า ๔๐๐ ร้านค้า ตั้งขายตั้งแต่ริมถนน ทางเท้า ยาวตลอดมาจนถึงตัวตลาด

ปัญหาของพ่อค้าแม่ค้าเกิดขึ้นเมื่อช่วงวิกฤติเศรษฐกิจปี ๒๕๔๐ ที่การรถไฟฯ ไม่ต่อสัญญา เช่าที่ดินให้กับชุมชน แต่กลับไปทำการเปิดประมูลเพื่อจัดหาผู้บริหารจัดการตลาดแทน ซึ่งส่งผลกระทบ ให้เกิดการพิพาทเรื่องที่ดินกับทางชุมชน โดยบริษัทฯ นายทุนร่วมกับการรถไฟฯ ดำเนินการฟ้องร้อง ดำเนินคดีกับชาวบ้าน ซึ่งขณะนี้อยู่ระหว่างการบังคับคดี

ปัจจุบัน ทางการรถไฟฯ ให้บริษัทห้างหุ้นส่วนจำกัดบ่อบัวพัฒนา ทำสัญญาเช่าที่ดินของ การรถไฟฯ โดยทำสัญญาระยะยาว เพื่อให้ทำการพัฒนาพื้นที่เป็นตลาดที่บริษัทฯ จะเป็นผู้บริหารเอง โดยที่ชาวบ้านที่อาศัยอยู่และค้าขายในพื้นที่นั้นมาเป็นเวลากว่า ๖๐ ปี ไม่มีส่วนร่วมในการจัดการที่ดิน ทั้งที่มีมติจากคณะกรรมการรถไฟฯ เมื่อวันที่ ๑๑ พฤษภาคม ๒๕๔๗ ให้บริษัทถอนคดีความชาวบ้าน ที่อยู่ในศาลเสียทั้งสิ้น และที่ผ่านมาชุมชนเองก็พยายามหาทางออกร่วมกันโดยมีการเจรจาร่วมกัน ระหว่างบริษัทนายทุน การรถไฟแห่งประเทศไทย และหน่วยงานรัฐ (อปท.) แต่ก็ยังไม่ประสบผลสำเร็จ

ที่ผ่านมาพ่อค้าแม่ค้าชุมชนตลาดบ่อบัว จ่ายค่าเช่าที่ให้กับบริษัทห้างหุ้นส่วนจำกัด บ่อบัวพัฒนามาโดยตลอด แต่พื้นที่ตลาดไม่ได้มีการพัฒนาใด ๆ ทั้งเรื่องบ่อน้ำทิ้ง สิ่งปฏิกูล การจัดการขยะ และการปรับปรุงแผงร้านค้า ซึ่งอยู่ในสภาพที่เสื่อมโทรมมาก ไม่มีความสะอาด ไม่ถูกสุขลักษณะ ทำให้ตลาดอยู่ในภาวะชบเซา ผู้ซื้อไม่อยากเดินเข้าตลาด และหันกลับไปเดินตลาดที่มีการปรับปรุงเรียบร้อยแล้วที่ด้านหน้าและติดกับตลาดเก่าแห่งนี้ ทั้งนี้ ตลาดด้านหน้ามีการเก็บค่าเช่าแผงในอัตราที่แพงมาก คือ ๒ ตารางเมตรในราคา ๒๐,๐๐๐ บาท/เดือน และเก็บค่าเช่ารายวันอีกด้วย

### ข้อมูลในส่วนขอเทศบาลเมืองฉะเชิงเทรา

เมื่อเทศบาลเมืองฉะเชิงเทราได้รับข้อมูลจากการรถไฟแห่งประเทศไทยว่าจะดำเนินการจัดทำสัมปทานรอบใหม่ โดยประมาณปี ๒๕๕๗ เทศบาลได้ส่งหนังสือไปยังการรถไฟแห่งประเทศไทย เพื่อขอพื้นที่ส่วนหนึ่งให้กับเทศบาลก่อสร้างตลาดในพื้นที่การรถไฟฯ เพื่อประโยชน์ของพี่น้องประชาชน ต่อมาการรถไฟแห่งประเทศไทยได้คืนพื้นที่ส่วนหนึ่งให้เทศบาล แต่เป็นพื้นที่ที่มีประชาชนอาศัยอยู่เป็นจำนวนมาก และต้องจ่ายค่าเช่าให้การรถไฟแห่งประเทศไทยด้วย เทศบาลจึงไม่สามารถนำมาทำเป็นตลาดได้ และได้ส่งพื้นที่ดังกล่าวให้ สำนักงานพัฒนาสังคมและความมั่นคงของมนุษย์จังหวัด ฉะเชิงเทราจัดสรรเป็นที่อยู่อาศัย

ต่อมา ห้างหุ้นส่วนจำกัด บ่อบัวพัฒนาได้รับสัมปทานเข้าทำสัญญาเช่าที่การรถไฟแห่งประเทศไทย แต่ก็ได้ดำเนินการให้เป็นไปตามสัญญา ไม่มีการก่อสร้างปรับปรุงตลาดตามที่ระบุในสัญญา จากนั้นการรถไฟแห่งประเทศไทยได้บอกเลิกสัญญาและฟ้องร้องห้างหุ้นส่วนจำกัด บ่อบัวพัฒนาที่ไม่ปฏิบัติตามสัญญา ไม่ก่อสร้างอาคารตลาดตามระยะเวลาที่สัญญากำหนด ซึ่งห้างหุ้นส่วนจำกัด บ่อบัวพัฒนาได้ยื่นฟ้องกลับและเรียกร้องค่าเสียหายแก่การรถไฟแห่งประเทศไทยว่า การบอกเลิกสัญญานั้นไม่ชอบด้วยกฎหมาย โดยมีการต่อสู้คดีกันจนในที่สุดนำไปสู่การไกล่เกลี่ยและยอมความ คือ ห้างหุ้นส่วนจำกัด บ่อบัวพัฒนาได้รับสัมปทานในสัญญาเช่นเดิม และได้ทำสัญญาเช่าขึ้นใหม่ ส่วนการรถไฟแห่งประเทศไทยไม่ต้องเสียค่าปรับบอกเลิกสัญญา

ในขณะนั้น ปี ๒๕๕๘- ๒๕๕๙ พี่น้องประชาชนชาวตลาดบ่อบัวได้ร้องขอให้เทศบาลดำเนินการช่วยเหลือ ซึ่งเทศบาลได้ทำหนังสือเชิญบุคคลและส่วนที่เกี่ยวข้องมาร่วมพูดคุยเพื่อหาทางออก โดยที่ประชุมมีมติร่วมกันว่าให้เทศบาลขอใช้พื้นที่ส่วนที่เป็นตลาดในปัจจุบัน เพื่อก่อสร้างเป็นตลาด (ขอใช้พื้นที่ฟรี) ซึ่งห้างหุ้นส่วนจำกัด บ่อบัวพัฒนาผู้รับสัมปทานยินดีให้ใช้พื้นที่ แต่มีเงื่อนไขว่า การรถไฟแห่งประเทศไทยต้องคืนผลประโยชน์ที่การรถไฟเรียกเก็บจากส่วนที่เป็นตลาด ประกอบกับผู้อยู่อาศัยในส่วนอาคารพาณิชย์ซึ่งอยู่ด้านหน้าตลาดที่ได้บอกเลิกสัญญาไปก่อนหน้านี้แล้ว ต้องการให้เทศบาลทำเรื่องขอใช้พื้นที่ดังกล่าวด้วย ดังนั้น เทศบาลจึงได้ทำหนังสือขอใช้พื้นที่ส่วนที่เป็นตลาดและตัวอาคารพาณิชย์ไปยังการรถไฟแห่งประเทศไทย หลังจากนั้น การรถไฟแห่งประเทศไทย ได้มีหนังสือลงวันที่ ๒๕ มีนาคม ๒๕๖๒ มีสาระสำคัญ ดังนี้

๑) ให้ใช้พื้นที่เฉพาะตลาดสด ไม่เห็นชอบในส่วนขออาคาร

๒) เทศบาลต้องจ่ายค่าตอบแทนการเช่าที่ระยะก่อสร้าง ๕ ปี ค่าธรรมเนียม ๓ ล้านบาท/ปี ระยะเวลา ๕ ปี และค่าเช่า ๓๐๐,๐๐๐ กว่าบาท/ปี ปรับเพิ่มขึ้นในอัตรา ๑๕ % ทุก ๆ ๕ ปี สัญญาเช่ากำหนดระยะเวลา ๓๐ ปี ซึ่งการรถไฟแห่งประเทศไทยขอสงวนสิทธิ์ในการเช่าใช้พื้นที่เมื่อใดก็ได้ และเทศบาลต้องส่งคืนทันที กรณีเกิดความเสียหายใด ๆ ก็ตามที่เกิดขึ้นตามสัญญา เทศบาลจะต้องเป็นผู้รับผิดชอบ

๓) เทศบาลต้องจ่ายค่าชดเชยมูลค่าอาคารและสิ่งปลูกสร้างโครงการตามที่ได้ทำสัญญาไว้ให้กับการรถไฟแห่งประเทศไทย กรณีถ้ามีการก่อสร้างเกิดขึ้นตามสัญญา การรถไฟแห่งประเทศไทยจะได้รับผลประโยชน์คิดเป็นเงินโดยประมาณ ๑๔๘ ล้านบาท และชดเชยค่าความเสียหายทางธุรกิจให้กับห้างหุ้นส่วนจำกัดบ่อบัวพัฒนา เป็นเงินจำนวน ๑๕๐ ล้านบาท

อย่างไรก็ตาม จากข้อมูลดังกล่าวนี้ เทศบาลเมืองฉะเชิงเทราขอเรียนว่า ไม่สามารถจัดหาเงินที่มีมูลค่าเกือบ ๓๐๐ ล้านบาท เพื่อจ่ายเป็นค่าชดเชยดังกล่าวได้ เนื่องจากงบประมาณมีไม่เพียงพอซึ่งเทศบาลมีความสามารถเฉพาะค่าก่อสร้างตลาดและการบริหารจัดการตลาด

## ๑.๒ การดำเนินการในเบื้องต้นของหน่วยงานที่เกี่ยวข้อง

ในเบื้องต้นได้มีการเจรจาพูดคุยและแสวงหาทางออกร่วมกัน ทั้งในส่วนของภาครัฐ ภาคเอกชน และภาคประชาชน อาทิ คณะรัฐมนตรี ผู้ว่าราชการจังหวัดฉะเชิงเทรา เทศบาลเมืองฉะเชิงเทรา การรถไฟแห่งประเทศไทย ตำรวจ แต่ปัญหาหลักก็ยังไม่ได้รับการแก้ไขให้เป็นที่พอใจของทั้งสองฝ่ายได้

สำหรับเทศบาลเมืองฉะเชิงเทรา ได้เสนอทางออก ๓ ข้อ ดังนี้

- ๑) รัฐบาลเป็นผู้จ่ายเงินชดเชย เพื่อก่อสร้างเป็นตลาดประชารัฐ ตามนโยบายรัฐบาล
- ๒) ขอให้การรถไฟแห่งประเทศไทยทบทวนการคิดค่าชดเชยใหม่อยู่ในอัตราที่สามารถจ่ายได้ และขอให้มีการผ่อนจ่ายระยะยาวได้
- ๓) ขอให้รัฐบาลเป็นผู้ทำเรื่องขอใช้พื้นที่ตลาดไปยังการรถไฟแห่งประเทศไทย โดยใช้งบประมาณของรัฐบาลก่อสร้างเองหรือมอบหมายให้ท้องถิ่นก่อสร้างและบริหารจัดการ

## ๑.๓ ความต้องการของส่วนราชการ/ประชาชน

- ๑) ต้องการตลาดประชารัฐ บริหารงานโดยภาครัฐ ไม่ต้องการระบบนายทุนเข้าบริหารจัดการ
- ๒) ต้องการให้มีการปรับปรุงและพัฒนาตลาดให้เป็นตลาดที่มีความสะอาด เหมาะสำหรับเข้ามาจับจ่ายสินค้า
- ๓) ต้องการให้ค่าเช่าแผงร้านค้าอยู่ในอัตราที่เป็นธรรม ไม่แพงเกินไป
- ๔) ต้องการให้มีการตรวจสอบเรื่องความโปร่งใสในการเปิดประมูลระหว่างการรถไฟแห่งประเทศไทย และห้างหุ้นส่วนจำกัดบ่อบัวพัฒนา

## ๑.๔ ข้อคิดเห็นของสมาชิกวุฒิสภา

สมาชิกวุฒิสภาได้รับเรื่องร้องเรียนกรณีปัญหาของพี่น้องประชาชนชาวตลาดบ่อบัวพัฒนาเรียบร้อยแล้ว และเรื่องดังกล่าวอยู่ในชั้นคณะกรรมการธิการ (กรรมาธิการคมนาคม) อยู่ระหว่างพิจารณาศึกษาตรวจสอบข้อเท็จจริง ซึ่งข้อมูลที่ได้รับในครั้งนี้จะนำไปประกอบการพิจารณาศึกษาและดำเนินการเรียกส่วนที่เกี่ยวข้องมาให้ข้อมูลเพิ่มเติม ในเบื้องต้นจะเรียกดูสัญญาที่การรถไฟแห่งประเทศไทยทำไว้กับห้างหุ้นส่วนจำกัดบ่อบัวพัฒนา เพื่อหาแนวทางการแก้ไขและช่วยเหลือพี่น้องประชาชน และหากได้บทสรุปจะแจ้งให้พี่น้องประชาชนได้รับทราบต่อไป

## ๒. ประเด็นด้านการเกษตร

### ๒.๑ สารสำคัญ/ความเป็นมาของปัญหา

สถานการณ์ภัยแล้งของจังหวัดฉะเชิงเทราที่เกิดขึ้นเป็นประจำทุกปี และกำลังทวีความรุนแรงขึ้นในทุกขณะ เกษตรกรชาวนาไร่ของไปยังชลประทานจังหวัดเร่งส่งน้ำเข้าพื้นที่การเกษตร หลังประสบปัญหาภัยแล้งอย่างหนัก ทำให้นาข้าวได้รับความเสียหายเนื่องจากแหล่งน้ำตามธรรมชาติแห้งขอด ส่วนน้ำจากแม่น้ำบางปะกงก็ไม่สามารถนำมาใช้ได้เพราะประสบกับภาวะน้ำเค็ม ดังนั้น จึงต้องอาศัยน้ำจากคลองชลประทานช่วยแก้ไขปัญหาภัยแล้ง อีกทั้ง เกษตรกรชาวสวน ชาวไร่ รวมถึงภาคอุตสาหกรรม ต่างต้องการน้ำใช้ด้วยเช่นกัน อีกทั้งยังต้องทำการกักเก็บน้ำสำหรับจัดทำน้ำประปาส่วนหนึ่ง และน้ำเพื่อใช้ผลักดันน้ำเค็มอีกส่วนหนึ่งด้วย

นอกจากนี้ ยังมีปัญหาอื่น ๆ อาทิ ราคาสินค้าการเกษตรตกต่ำ ราคาต้นทุนการผลิตสูงขึ้น ปัญหาดินเค็ม และปัญหาของเกษตรกรผู้เลี้ยงปลาที่ถูกแพปลาเอาเปรียบตาชั่ง โดยชั่งน้ำหนักปลาขาดหายไป ๒๐๐-๓๐๐ กิโลกรัม ซึ่งเกษตรกรผู้เลี้ยงปลาได้รับความเดือดร้อนอย่างมาก ขอให้ภาครัฐเข้ามาดูแล

### ๒.๒ การดำเนินการในเบื้องต้นของหน่วยงานที่เกี่ยวข้อง

หน่วยงานภาครัฐและภาคเอกชนได้ร่วมกันหาแนวทางช่วยเหลือพี่น้องชาวเกษตรกร โดยการจัดทำแผนเตรียมป้องกันและแก้ไขปัญหาภัยแล้ง แต่ด้วยสภาพภูมิอากาศที่เปลี่ยนแปลงผันผวนไม่ตกต้องตามฤดูกาลทำให้น้ำในเขื่อนมีน้อย ไม่สามารถปล่อยมาช่วยเหลือให้เพียงพอกับความต้องการของเกษตรกรได้

ทั้งนี้ ผู้แทนจากกรมชลประทานได้ชี้แจงว่า เขื่อนขุนด่านปราการชลจะระบายน้ำเพื่อใช้สำหรับการประปาทุกวัน ที่ปริมาณวันละ ๑๒๐,๐๐๐ ลูกบาศก์เมตร เพื่อการเกษตรจะกำหนดระบายน้ำ ๒ ช่วง ช่วงแรกระหว่างวันที่ ๑ - ๒๐ ธันวาคม ๒๕๖๒ ช่วงที่สองระหว่างวันที่ ๒๐ มกราคม - ๙ กุมภาพันธ์ ๒๕๖๓ ที่วันละ ๑.๓ ล้านลูกบาศก์เมตร ซึ่งจะสามารถช่วยแก้ไขปัญหาภัยแล้งของพี่น้องประชาชนได้ระดับหนึ่ง

### ๒.๓ ความต้องการของส่วนราชการ/ประชาชน

๑) ขอให้หน่วยงานภาครัฐเข้ามาควบคุมดูแลและตรวจสอบมาตรฐานของแพปลา ให้มีระบบการชั่งน้ำหนักที่ได้มาตรฐาน ไม่ให้เกิดการเอาเปรียบพี่น้องประชาชนผู้ประกอบการอาชีพเลี้ยงปลา

๒) ขอให้ภาครัฐอุดหนุนเยียวยาพี่น้องประชาชนผู้ประกอบการอาชีพเกษตรกรรมที่ได้รับผลกระทบจากปัญหาภัยแล้ง

๓) ขอให้ภาครัฐควบคุมให้เขื่อนขุนด่านปราการชลและอ่างเก็บน้ำนฤปดินทรจินดาปล่อยน้ำเพื่อแก้ไขปัญหาน้ำแล้งและผลักดันน้ำเค็มในพื้นที่ฉะเชิงเทรา

๔) บริเวณโดยรอบวัดสมานรัตนาราม ที่เรียกว่ากระเพาะหมู ขอเสนอให้เป็นแหล่งจัดเก็บน้ำจืด ซึ่งสามารถจูนน้ำได้มากกว่า ๕๐ ล้านลูกบาศก์เมตร โดยทางวัดต้องการน้ำจืดสำหรับใช้ในภาคธุรกิจการท่องเที่ยว

## ๒.๔ ข้อคิดเห็นของสมาชิกวุฒิสภา

สมาชิกวุฒิสภาได้ให้ข้อเสนอแนะในเรื่องการจัดทำบ่อสำหรับกักเก็บน้ำในพื้นที่ของเกษตรกรเพื่อป้องกันปัญหาน้ำแล้งอีกทางหนึ่ง และได้ให้ข้อมูลในเรื่องการบริหารจัดการเขื่อนขุนด่านปราการชลและอ่างเก็บน้ำนฤปดินทรจินดาถึงสาเหตุที่ไม่สามารถปล่อยน้ำปริมาณมาก ๆ เพื่อช่วยเหลือพี่น้องเกษตรกร รวมถึงการออกกฎหมายว่าด้วยการเปลี่ยนแปลงสภาพภูมิอากาศ ที่จะมีผลบังคับใช้ภายใน ๕ ปีนี้ เพื่อลดต้นเหตุของการเกิดสภาวะการเปลี่ยนแปลงของสภาพภูมิอากาศในประเทศไทย ทั้งนี้ ข้อมูลที่ได้รับในครั้งนี้ คณะฯ จะรวบรวมและจัดส่งไปยังคณะกรรมการการรวบรวมแยกแยะและติดตามเรื่องร้องเรียน และส่งต่อไปยังคณะกรรมการที่เกี่ยวข้องต่อไป

## ๓. ประเด็นด้านเขตพัฒนาเศรษฐกิจพิเศษภาคตะวันออก

### ๓.๑ สารระสำคัญ/ความเป็นมาของปัญหา

เขตพัฒนาเศรษฐกิจพิเศษภาคตะวันออกจังหวัดฉะเชิงเทราส่งผลกระทบต่อในหลาย ๆ ด้าน อาทิ ด้านสิ่งแวดล้อม เช่น ขยะอุตสาหกรรม อากาศ ฝุ่น น้ำเสีย ทรัพยากรไม่เพียงพอ การเติบโตที่ไม่สมดุล เกิดปัญหาสังคมการอยู่ร่วมกันของคนในพื้นที่กับคนที่เข้ามา ทำให้ประชาชนในพื้นที่ยังมีความไม่มั่นใจ ในโครงการ EEC ซึ่งอาจจะมาจากการประชาสัมพันธ์ที่น้อยเกินไป มีการโจมตีโครงการ EEC ในลักษณะที่อาจจะก่อให้เกิดมลภาวะ การแย่งทรัพยากรในพื้นที่จากกลุ่มผู้เสียผลประโยชน์ เป็นต้น

### ๓.๒ การดำเนินการในเบื้องต้นของหน่วยงานที่เกี่ยวข้อง

หอการค้าจังหวัดนำเสนอโครงการที่เกี่ยวข้องกับเขตพัฒนาเศรษฐกิจภาคตะวันออกที่จังหวัดได้วางแผนไว้ ๔ โครงการที่จะช่วยแก้ปัญหาที่เกิดขึ้นกับ EEC คือ

#### ๑) โครงการสูบน้ำคืนถิ่นเก็บอ่างน้ำสียัด

##### ข้อมูลที่น่าเสนอ

อ่างเก็บน้ำสียัดมีปริมาณความจุน้ำ ๔๒๐ ล้านลูกบาศก์เมตร จากสถิติย้อนหลัง ๕ ปี อ่างมีน้ำกักเก็บเพียงประมาณ ๓๐๐ ล้านลูกบาศก์เมตร และในปี ๒๕๖๒ อ่างมีปริมาณกักเก็บน้ำเพียง ๑๔๐ ล้านลูกบาศก์เมตรเท่านั้น หอการค้าจังหวัดจึงนำเสนอโครงการสูบน้ำกลับคืนเข้าไปเก็บไว้อ่างเก็บน้ำสียัด เพื่อเพิ่มปริมาณน้ำสำหรับการอุปโภคบริโภค อุตสาหกรรม และภาคการเกษตร ซึ่งหากดำเนินการสำเร็จจะทำให้เกิดประโยชน์มากมาย ดังต่อไปนี้

- ♦ มีน้ำใช้เพื่อการเกษตรของพื้นที่ฝั่งตะวันออกของจังหวัดฉะเชิงเทรา
- ♦ มีน้ำสำหรับการผลิตน้ำประปาของการประปาส่วนภูมิภาคคลองท่าลาด การประปา บางคล้าในพื้นที่ฉะเชิงเทรา และการประปาส่วนภูมิภาค อำเภอนันทนิคม จังหวัดชลบุรี
- ♦ นำน้ำมาใช้เพื่อควบคุมและผลักดันน้ำเค็มไม่ให้รุกล้ำเข้าสู่จังหวัดนครนายกและจังหวัดปราจีนบุรี ซึ่งเป็นพื้นที่การเกษตร
- ♦ แก้ปัญหาการขาดแคลนน้ำใช้เพื่อการเกษตร อุปโภคบริโภค เสริมความเข้มแข็ง ความสามารถของเกษตรกร เป็นความมั่นคงทางด้านเศรษฐกิจและการพัฒนาที่สำคัญของเขตพัฒนาเศรษฐกิจพิเศษภาคตะวันออก (EEC) ในพื้นที่จังหวัดฉะเชิงเทราและจังหวัดชลบุรี เป็นสำคัญ

๒) โครงการสร้างถนนวงแหวนเลียบเมืองจังหวัดฉะเชิงเทรา ปัจจุบันอยู่ในช่วงการศึกษาเส้นทาง คาดจะเสร็จในเดือน พฤษภาคม ๒๕๖๓

#### ข้อมูลที่น่าสนใจ

จังหวัดฉะเชิงเทรามีพื้นที่ทางเหนือขนานอยู่ติดกรุงเทพฯ มีพื้นที่ด้านใต้ติดชลบุรีและมีพื้นที่ด้านตะวันออกติดจังหวัดปราจีนบุรีและสระแก้ว จึงถือว่าจังหวัดฉะเชิงเทราเป็นประตูสู่ความเจริญของพื้นที่ EEC ที่สำคัญของจังหวัดชลบุรีและจังหวัดระยอง ขณะที่ด้านจังหวัดปราจีนบุรีและจังหวัดสระแก้วเป็นประตูทางเชื่อมต่อกับภาคอีสานและประตูสู่ประเทศอินโดจีน ปัจจุบันการจราจรในพื้นที่จังหวัดฉะเชิงเทราประสบปัญหาการจราจรติดขัดอย่างมากในรอบเกือบ ๕๐ ปี โดยในพื้นที่ไม่มีการตัดถนนเส้นใหม่เลย ซึ่งหากดำเนินโครงการก่อสร้างถนนวงแหวนเลียบเมืองจังหวัดฉะเชิงเทราสำเร็จ จะช่วยแก้ปัญหาจราจรติดขัดอย่างมากในเขตเมือง เนื่องจากรถที่ต้องการผ่านไปสู่อำเภอชลบุรี ระยอง ภาคอีสานและอินโดจีนไม่ต้องขับผ่านตัวเมือง เกิดความคล่องตัวมากขึ้น สร้างความเจริญด้านเศรษฐกิจและลดความเหลื่อมล้ำอย่างมีประสิทธิภาพ

๓) โครงการสร้างถนนเลียบชายทะเลเชื่อมต่อกับ ตำบลบางทราย จังหวัดชลบุรี ผ่านตำบลสองคลอง อำเภอบางปะกง ต่อเชื่อมถึง อำเภอบางปู จังหวัดสมุทรปราการ

#### ข้อมูลที่น่าสนใจ

ภาคตะวันออกเป็นเขตเศรษฐกิจที่สำคัญของประเทศ พื้นที่ EEC มีแหล่งท่องเที่ยวที่สำคัญ ทำให้การคมนาคมมีความสำคัญมาก แต่ปัจจุบันมีเส้นทางคมนาคมหลักอยู่เพียง ๒ เส้นทางคือ ถนนบางนาตราดและถนนมอเตอร์เวย์ เท่านั้น ซึ่งเดิมมีถนนสุขุมวิท แต่ปัจจุบันเป็นเพียงทางเชื่อมมายังถนนบางนาตราดและมอเตอร์เวย์ อีกทั้งปัจจุบันจังหวัดชลบุรีมีการสร้างถนนเลียบชายทะเลมาสิ้นสุดที่ตำบลบางทราย ทำให้รถถูกระบายมาจากถนนบางนาตราดและมอเตอร์เวย์ ส่งผลให้การจราจรยังหนาแน่นในถนนบางนาตราดและมอเตอร์เวย์เหมือนเดิม ซึ่งหากโครงการดังกล่าวดำเนินการสำเร็จจะก่อให้เกิดประโยชน์ดังนี้

- ◆ เพิ่มเส้นทางการการคมนาคมเชื่อมกรุงเทพฯ และภาคตะวันออก เพื่อเศรษฐกิจในเขต EEC และการท่องเที่ยวในพื้นที่
- ◆ เป็นการเพิ่มศักยภาพของถนนสุขุมวิทที่สามารถเชื่อมต่อกับถนนเลียบชายทะเลที่สร้างขึ้น และสามารถเชื่อมการใช้ประโยชน์สถานีรถไฟฟ้าที่บางปู
- ◆ ส่งเสริมการท่องเที่ยวในพื้นที่จังหวัดฉะเชิงเทราและสมุทรปราการ
- ◆ การสร้างถนนเลียบชายทะเล ต่อหม้อสะพานจะช่วยลดการกัดเซาะชายฝั่งที่ทำให้ ตำบลสองคลองถูกน้ำกัดเซาะ ซึ่งปัจจุบันมีพื้นที่ที่ถูกกัดเซาะไปแล้วประมาณ ๑๕๐๐ ไร่

๔) โครงการผลิตน้ำประปาคุณภาพดีได้จากก๊อก

#### ข้อมูลที่น่าสนใจ

การผลิตน้ำประปาของจังหวัดฉะเชิงเทรามีโรงงานผลิตน้ำที่สำคัญคือ การประปาฉะเชิงเทรา การประปาบางคล้า การประปาคลองท่าลาด (กำลังก่อสร้าง กำลังผลิต ๙.๗ หมื่นลบ.ม./วัน) โดยน้ำดิบที่ใช้ผลิตเป็นน้ำที่ส่งมาตามคลองธรรมชาติผ่านชุมชน แหล่งทำการเกษตร อุตสาหกรรม ทำให้น้ำดิบมีการปนเปื้อน มีค่าแมงกานีส และค่าคลอไรด์สูง ทำให้น้ำประปามีคุณภาพไม่ได้มาตรฐาน โดยการแก้ปัญหาในเบื้องต้น คือ ต้องวางเส้นทางส่งน้ำดิบจากแหล่งน้ำคุณภาพเข้าถึงโรงงานผลิตน้ำประปา



ฉะเชิงเทรา วางเส้นท่อจากลุ่มน้ำเจ้าพระยาไปยังประปาบางคล้าและประปาคลองท่าลาด รวมถึงการวางเส้นท่อน้ำจากอ่างสียัดไปยังประปาในบริเวณใกล้เคียงด้วย ซึ่งหากดำเนินการสำเร็จจะส่งผลประโยชน์แก่พี่น้องประชาชน ดังนี้

- ♦ ทำให้การผลิตน้ำประปามีคุณภาพ ลดค่าแมงกานีสที่ทำให้เกิดตะกอนดำ ลดค่าคลอไรด์ที่ทำให้น้ำมีความเค็ม
  - ♦ การใช้สารเคมีและการติดตั้งอุปกรณ์ในการผลิตน้ำประปาลดลง
  - ♦ น้ำประปาที่ผลิตได้มีคุณภาพใช้เพื่อการบริโภคได้ ลดค่าใช้จ่ายของประชาชน
- ลดการซื้อน้ำดื่มจากขวดพลาสติกเป็นการลดขยะจากพลาสติกอีกทางหนึ่งด้วย

### ๓.๓ ความต้องการของส่วนราชการ/ประชาชน

ขอให้ช่วยผลักดันโครงการต่าง ๆ ให้ประสบความสำเร็จ เพราะจะสามารถช่วยแก้ปัญหาที่เกิดขึ้นได้อย่างมีประสิทธิภาพ

### ๓.๔ ข้อคิดเห็นของสมาชิกวุฒิสภา

- ♦ สมาชิกวุฒิสภาแสดงความคิดเห็นและให้คำแนะนำว่า โครงการต่าง ๆ ที่นำเสนอมานั้นเป็นโครงการที่ดีควรวางแผนและดำเนินการให้เป็นระบบ พร้อมทั้งทำการจัดประชาสัมพันธ์ในพื้นที่และให้ประชาชนมีส่วนร่วมในการแสดงความคิดเห็น
- ♦ ควรมีแนวทางในการพัฒนาเขตพัฒนาเศรษฐกิจพิเศษ EEC ให้ครบถ้วนและครอบคลุมทุกด้านเพื่อรองรับความเจริญเติบโตที่กำลังจะเกิดขึ้น ได้แก่
  - การจัดการขยะ การสร้างโรงไฟฟ้าพลังงานขยะ ระบบปลอดภัย
  - การรักษาพยาบาล โดยพิจารณาจากจำนวนประชากรในทะเบียนราษฎรร่วมกับแรงงานพลัดถิ่น โดยพิจารณาจากสถิติระบบประกันสังคม
- ♦ หน่วยงานราชการควรแสดงให้เห็นถึงประโยชน์ในการสร้างงานให้ประชาชนในพื้นที่จากโครงการ EEC ด้วย

## ๔. ประเด็นการกัดเซาะชายฝั่ง

### ๔.๑ สาระสำคัญ/ความเป็นมาของปัญหา

พื้นที่ชายฝั่งทะเล ตั้งแต่บริเวณหมู่ ๑ บ้านรางตาสอน หมู่ ๒ บ้านคลองเจริญวัย หมู่ ๓ บ้านคลองแสมขาว หมู่ ๖ คลองสอง หมู่ ๙ คลองหงส์ทอง และ หมู่ ๑๐ คลองสี่ล้ง ตำบลสองคลอง อำเภอบางปะกง จังหวัดฉะเชิงเทรา ความยาวประมาณ ๑๐ กิโลเมตร ประสบปัญหาการกัดเซาะชายฝั่งอย่างต่อเนื่อง โดยมีอัตราการกัดเซาะมากกว่า ๑๐ เมตรต่อปี ตลอดเวลาที่ผ่านมาทำให้เกิดการสูญเสียพื้นที่บริเวณชายฝั่งเป็นจำนวนมากกว่า ๑,๕๐๐ ไร่ และยังส่งผลให้บางหมู่บ้านในพื้นที่สูญหายกลายเป็นทะเลไปจนชาวบ้านไม่มีที่อยู่อาศัย โดยสาเหตุที่ทำให้เกิดปัญหาการกัดเซาะชายฝั่ง คือ ๑) การบุกรุกทำลายป่าชายเลน และการเปลี่ยนพื้นที่เป็นบ่อเลี้ยงสัตว์น้ำ ๒) การเปลี่ยนการถือครองกรรมสิทธิ์ที่ดินและปล่อยทิ้งพื้นที่ให้ร้าง โดยไม่ได้มีการป้องกัน หรือปลูกป่าชายเลนเพิ่ม ๓) การทรุดตัวของแผ่นดินจากการสูบน้ำบาดาล (ปัจจุบันไม่ได้สูบน้ำบาดาลใช้แล้ว) และ ๔) การเพิ่มขึ้นของระดับน้ำทะเลจากการเปลี่ยนแปลงสภาพภูมิอากาศของโลก

## ๔.๒ การดำเนินการในเบื้องต้นของหน่วยงานที่เกี่ยวข้อง

### แนวทางการแก้ไขระยะสั้น

- ♦ การก่อสร้างเขื่อนเรียงหินป้องกันคลื่นบริเวณปากคลองต่าง ๆ ตามหมู่บ้านในตำบลสองคลอง
- ♦ การปักแนวไม้ไผ่ชะลอคลื่น
- ♦ การใช้ไม้กรอกทราย

### แนวทางการแก้ไขระยะยาวเพื่อความยั่งยืน

- ♦ โครงการก่อสร้างเขื่อนเรียงหินตลอดแนวชายฝั่งพื้นที่ตำบลสองคลอง อำเภอบางปะกง
- ♦ ตรวจสอบตะกอนเลนด้านหลังโครงสร้าง
- ♦ โครงการเพิ่มพื้นที่ป่าชายเลน
- ♦ ศึกษาวิจัยเพื่อหาแนวทางการเติมตะกอนที่ขาดหายไป
- ♦ ดำเนินการศึกษาร่วมกับชุมชน และหน่วยงานที่เกี่ยวข้อง เพื่อเสนอโครงสร้างป้องกันการกัดเซาะชายฝั่ง ที่เหมาะสม และไม่ส่งผลกระทบต่อให้เกิดการกัดเซาะชายฝั่งในพื้นที่ใกล้เคียง
- ♦ บังคับใช้กฎหมายอย่างเข้มงวดจริงจัง เพื่อป้องกันการบุกรุกทำลายป่าชายเลน
- ♦ ติดตามการเปลี่ยนแปลงของลักษณะทางกายภาพของชายฝั่ง คลื่น กระแสน้ำชายฝั่ง กระแสลม น้ำขึ้นน้ำลง

## ๔.๓ ความต้องการของส่วนราชการ/ประชาชน

ขอให้ช่วยผลักดันงบประมาณเพื่อนำมาดำเนินการในโครงการต่าง ๆ ที่กำลังจะเกิดขึ้นในระยะยาว ได้แก่

- ♦ โครงการก่อสร้างถนนคอนกรีตเสริมเหล็ก
- ♦ โครงการก่อสร้างเขื่อนป้องกันตลิ่งริมทะเล
- ♦ โครงการก่อสร้างสะพานเชื่อมระหว่างเขื่อนป้องกันตลิ่งริมทะเล

## ๔.๔ ข้อคิดเห็นของสมาชิกวุฒิสภา

สมาชิกวุฒิสภาแสดงความคิดเห็นและให้คำแนะนำว่า ส่วนราชการต้องเป็นหลักในการศึกษาหาแนวทางการแก้ไขปัญหา โดยนำหลักวิชาการมาใช้ร่วมกับการรับฟังข้อมูลจากชาวบ้าน เพราะเป็นผู้ที่อยู่ในพื้นที่และได้เห็นการแก้ปัญหาของส่วนราชการมาโดยตลอด ทำให้ทราบว่าสิ่งไหนที่ภาครัฐดำเนินการแล้วเกิดความยั่งยืนมากที่สุด พร้อมทั้งควรมีแผนระยะยาว โดยวางแผนร่วมกันระหว่างส่วนราชการ ได้แก่ โยธาธิการและผังเมือง กรมทรัพยากรทางทะเลและชายฝั่ง และชุมชน ในลักษณะบูรณาการร่วมกัน อีกทั้งประชาชนเองต้องปรับตัวให้พร้อมในการดำเนินการของภาครัฐ และต้องช่วยกันอนุรักษ์ทรัพยากรธรรมชาติและสิ่งแวดล้อมในพื้นที่ของตนเอง โดยนำหลักปรัชญาเศรษฐกิจพอเพียงของพระบาทสมเด็จพระเจ้าอยู่หัวมาเป็นหลักยึดถือ คือ ความพอประมาณ ความมีเหตุและมีผล และการมีภูมิคุ้มกันที่ดี หากปฏิบัติได้ชุมชนก็จะเข้มแข็งและเกิดความยั่งยืนตลอดไป

## การลงพื้นที่เพื่อศึกษาดูงาน

เมื่อเสร็จสิ้นการพูดคุยกับส่วนราชการและผู้นำท้องถิ่น ผู้นำชุมชน และชาวบ้าน ณ องค์การบริหารส่วนจังหวัดฉะเชิงเทราแล้ว สมาชิกวุฒิสภาได้แบ่งคณะเดินทางลงพื้นที่ออกเป็น ๒ คณะ คือ ชุมชนตลาดบ่อบัว ตำบลหน้าเมือง อำเภอเมือง จังหวัดฉะเชิงเทรา และพื้นที่น้ำกัดเซาะชายฝั่ง ตำบลสองคลอง อำเภอบางปะกง จังหวัดฉะเชิงเทรา เพื่อศึกษาสภาพของสถานที่จริงตามประเด็นปัญหาที่เกิดขึ้นของพี่น้องประชาชน ดังนี้

### ๑. ชุมชนตลาดบ่อบัว ตำบลหน้าเมือง อำเภอเมือง จังหวัดฉะเชิงเทรา

คณะสมาชิกวุฒิสภาพบประชาชน (คณะที่ ๑) ลงพื้นที่บริเวณชุมชนตลาดบ่อบัวพัฒนา เพื่อตรวจสอบข้อมูลข้อเท็จจริงเชิงประจักษ์แก่สายตา ซึ่งจากการตรวจสอบพบข้อมูล ดังนี้

๑. ตลาดบ่อบัวเป็นตลาดที่มีความเก่าแก่ ร้านค้าแผงลอยอยู่ในสภาพที่เสื่อมโทรมมาก ลักษณะเป็นสังกะสี ผุพัง ไม่มีการพัฒนาใด ๆ

๒. ระบบท่อระบายน้ำของตลาด มีน้ำขัง น้ำเน่าเสีย ท่อตัน ไม่มีการดูแลให้อยู่ในสภาพที่ดี

๓. ปริมาณถังขยะมีน้อยไม่เพียงพอต่อปริมาณขยะที่มีจำนวนมาก ทำให้ขยะล้นถัง เกือบทุกถังส่งกลิ่นเน่าเหม็น

๔. ตรวจสอบผังการก่อสร้างอาคารที่บริษัทจัดทำขึ้นตามสัญญา แต่ไม่พบการก่อสร้างตามผังที่กำหนด

๕. ตรวจสอบอาคารพาณิชย์ด้านหน้าตลาด มีความเก่าแก่ แต่ก็มีความแข็งแรง

๖. ตรวจสอบการขายของทางเท้าและริมทาง ยังมีพ่อค้าแม่ค้าขายอยู่บ้าง (ตลาดปิดแล้ว)

๗. ตรวจสอบอัตราค่าเช่าแผงของตลาดใหม่ที่ก่อสร้างขึ้น (ติดกับตลาดเก่า) ตัวตลาดเทพื้นปูน มีขนาดพื้นที่แบ่งเป็นล็อกขนาด ๒ ตารางเมตร กางด้วยเต็นท์ขนาดเท่า ๆ กัน อัตราแรกเข้า ๒๐,๐๐๐ บาท/ปี/ล็อก และพบว่ามีกรเก็บค่าเช่ารายวัน/รายเดือน ในราคาสูง ซึ่งจากการดูด้วยสายตา เต็นท์ที่กางให้เช่าไม่มีความคงทนถาวรเท่าที่ควร

๘. ตรวจสอบถนนที่ใช้สัญจรไปมา พบว่าเป็นถนน ๒ เลน และมีความคับแคบ การสัญจรไปมาไม่สะดวกเท่าที่ควร

๙. สภาพการค้าขายมีความซบเซา พ่อค้าแม่ค้าชาวตลาดบ่อบัวได้รับความเดือดร้อนอย่างมาก เนื่องจากอัตราค่าเช่าที่สูง และตลาดไม่ถูกสุขลักษณะ ไม่สะอาด ไม่น่าเดิน ผู้ซื้อไม่เข้ามาซื้อของในตลาดเก่า ซึ่งส่วนมากจะไปซื้อของตลาดใหม่ที่ติดกัน ซึ่งมีความสะอาด น่าจับจ่ายมากกว่า

๑๐. พ่อค้าแม่ค้ามีความกังวลถึงความไม่เป็นกลางของเทศบาลเมืองฉะเชิงเทราที่เข้ามาช่วยเหลือไกล่เกลี่ยข้อพิพาทระหว่างการรถไฟ บริษัทบ่อบัวพัฒนา จำกัด และประชาชน อีกทั้งการร้องขอให้เทศบาลดำเนินการจัดทำตลาดประชารัฐให้ นั้น ยังไม่พบความคืบหน้าแต่อย่างใด ซึ่งระยะเวลาที่ร้องขอไปหลายสิบปีก็ไม่สามารถดำเนินการได้

\*\*\*\*\*

ภาพการลงพื้นที่







## ๒. พื้นที่น้ำกัดเซาะชายฝั่ง ตำบลสองคลอง อำเภอบางปะกง จังหวัดฉะเชิงเทรา

คณะสมาชิกวุฒิสภาพบประชาชน (คณะที่ ๒) ลงพื้นที่เพื่อตรวจสอบสภาพความเดือดร้อนของชาวบ้านที่ได้รับผลกระทบจากการกัดเซาะชายฝั่ง ณ ตำบลสองคลอง อำเภอบางปะกง บริเวณเลียบบคลองหงษ์ทอง รวมถึงปัญหาน้ำทะเลหนุนสูงเส้นทางเข้า-ออกวัดหงษ์ทองตลอดเส้นทาง ซึ่งจากการตรวจสอบพบข้อมูล ดังนี้

๑. พื้นที่บริเวณตำบลสองคลองเกิดปัญหาน้ำกัดเซาะชายฝั่งตลอดระยะทางประมาณ ๑๐ กิโลเมตร ทำให้ประชาชนสูญเสียแผ่นดินและที่อยู่อาศัย

๒. การแก้ไขปัญหาเบื้องต้นของส่วนราชการ เช่น การปักแนวไม้ไผ่ชะลอคลื่น การสร้างเขื่อนเรียงหินป้องกันคลื่น รวมถึงการใช้ไส้กรอกทราย ไม่สามารถแก้ไขปัญหาที่เกิดขึ้นได้

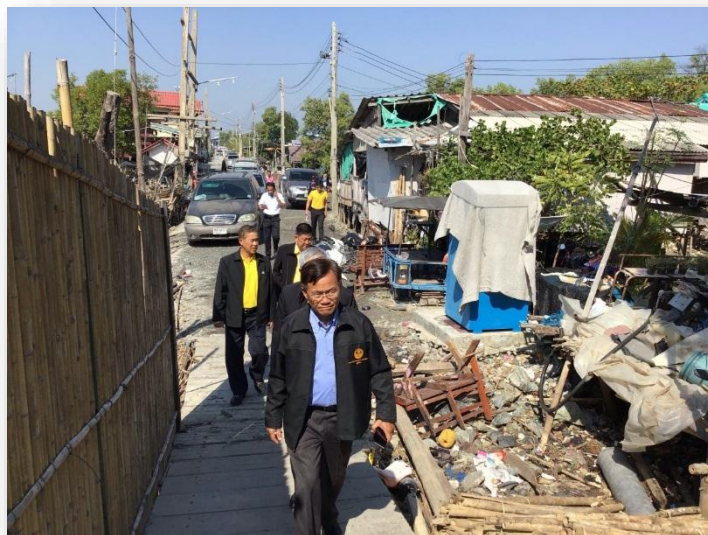
๓. การก่อสร้างถนนคอนกรีตเสริมเหล็ก รวมถึงการก่อสร้างเขื่อนป้องกันตลิ่งริมทะเล ส่งผลให้เกิดการตกตะกอนและเกิดป่าชายเลนขึ้นเองหลังเขื่อน

๔. ปัญหาน้ำทะเลหนุนสูงส่งผลต่อการดำรงชีพของประชาชน น้ำทะเลท่วมถนนหนทางที่ใช้สัญจรไปมา ทำให้เกิดความลำบากในการเดินทาง

๕. พบปัญหาแผ่นดินทรุดตัว ณ วัดหงษ์ทอง ซึ่งทำให้แผ่นดินบริเวณวัดสูญหายไปจาก ๒๑ ไร่ ปัจจุบันเหลือเพียง ๘ ไร่เศษ

\*\*\*\*\*

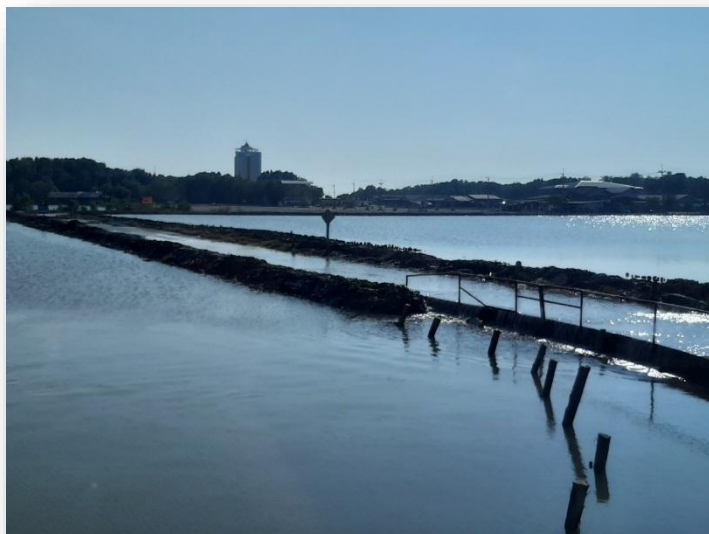
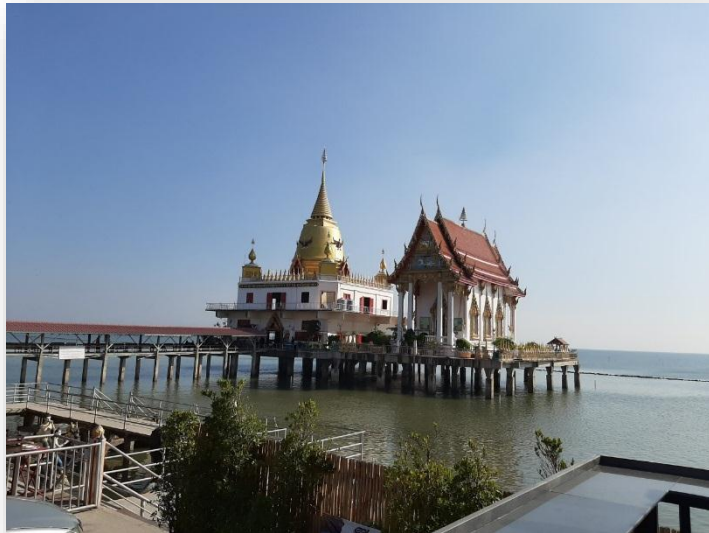
### ภาพการลงพื้นที่











รูปภาพประกอบกิจกรรม



การหารือร่วมกับส่วนราชการและประชาชน  
ณ องค์การบริหารส่วนจังหวัดฉะเชิงเทรา

รูปภาพประกอบกิจกรรม



การหารือร่วมกับส่วนราชการและประชาชน  
ณ องค์การบริหารส่วนจังหวัดฉะเชิงเทรา

### รูปภาพประกอบกิจกรรม



การหารือร่วมกับส่วนราชการและประชาชน  
ณ องค์การบริหารส่วนจังหวัดฉะเชิงเทรา

### รูปภาพประกอบกิจกรรม



การหารือรับฟังความเห็นร่วมกับประชาชน  
ประเด็นปัญหาชุมชนตลาดบ่อบัว

## รูปภาพประกอบกิจกรรม



การหารือรับฟังความเห็นร่วมกับประชาชน  
ประเด็นปัญหาด้านการเกษตร

รูปภาพประกอบกิจกรรม



การหารือรับฟังความเห็นร่วมกับประชาชน  
ประเด็นปัญหาเขตพัฒนาเศรษฐกิจพิเศษภาคตะวันออก (EEC)



## รูปภาพประกอบกิจกรรม



การหารือรับฟังความเห็นร่วมกับประชาชน  
ประเด็นการกีดเซาะชายฝั่ง